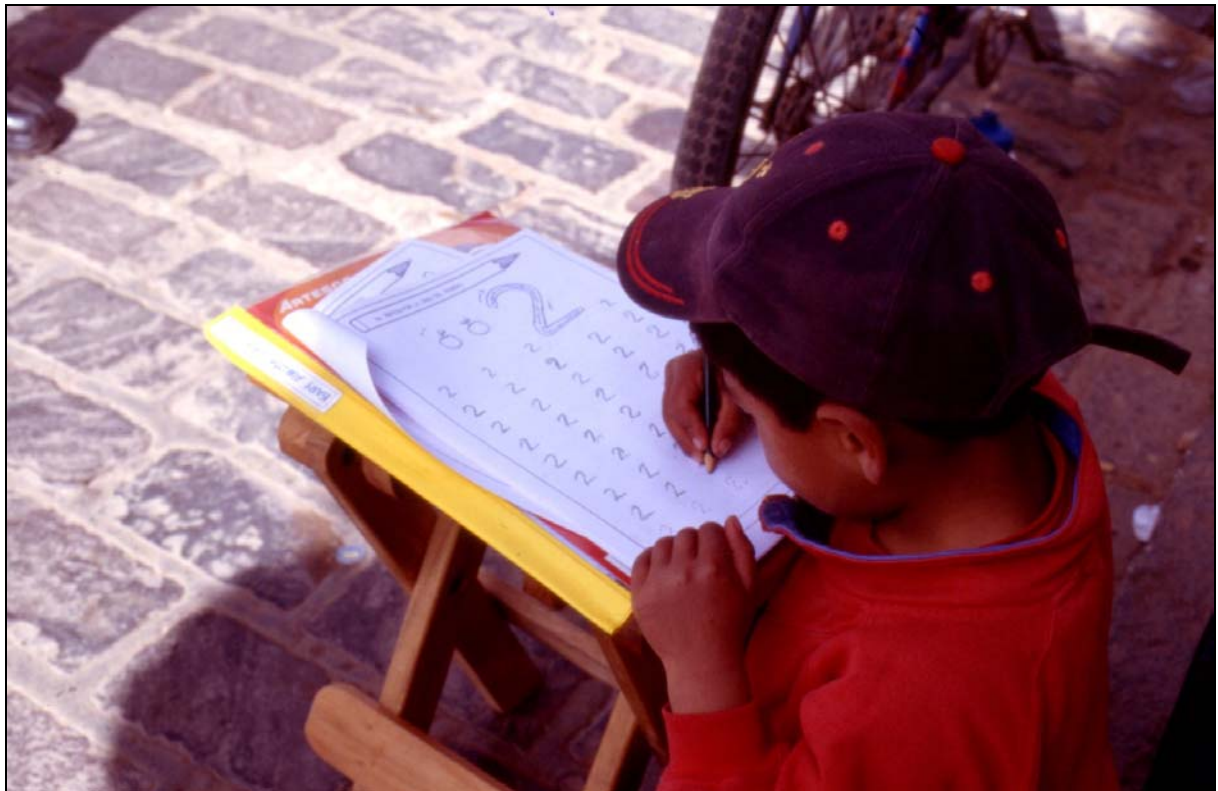


ÅRSMELDING 2003

SENTER FOR LESEFORSKING



HØGSKOLEN
I STAVANGER

ÅRSMELDING 2003

SENTER FOR LESEFORSKING

Forsidebilde:
Lekser på gata i Cuzco, Peru 2003
Foto: Salme Savonius-Austad

© Senter for leseforskning 2003
Sats: Senter for leseforskning
Trykk: Allkopi, Sandnes

INNHold

Forord

DEL I. PRESENTASJON AV SENTER FOR LESEFORSKING

1. KORT ORIENTERING OM SENTERET

- 1.1. Om Senter for leseforskning
- 1.2. Organisasjonsstruktur
- 1.3. Mål og strategier
- 1.4. Kort om virksomheten i 2003
 - 1.4.1. Fou-arbeidet
 - 1.4.2. Etterutdanning/kompetanseheving
 - 1.4.3. Diagnostisering og rådgiving
 - 1.4.4. Undervisning ved Høgskolen i Stavanger
 - 1.4.5. Forskerutdanning

DEL II. RESULTATRAPPORTERING

2. FORSKINGS- OG UTVIKLINGSARBEID

- 2.1. Oversikt over forsknings- og utviklingsprosjekt
- 2.2. Kort orientering om de enkelte forsknings- og utviklingsprosjektene

3. DIAGNOSTISERING, RÅDGIVING/KONSULENTVIRKSOMHET

- 3.1. Diagnostisering
- 3.2. Rådgiving og konsulentvirksomhet

4. ETTERUTDANNING

- 4.1. Etterutdanning ved Senter for leseforskning
- 4.2. Omfanget av etterutdanningen

5. UNDERVISNING OG VEILEDNING

- 5.1. Spesialpedagogikk, første avdeling
- 5.2. Spesialpedagogikk, hovedfag
- 5.3. Veiledning av hovedfagsstudenter og doktorgradsstipendiater

6. ANNEN VIRKSOMHET

- 6.1. Samarbeid med andre kompetansesenter
- 6.2. Samarbeid med Læringscenteret
- 6.3. NORDLES-samarbeidet
- 6.4. Annet faglig samarbeid
- 6.5. Medlemskap i råd, utvalg og komiteer utenom senteret
- 6.6. Sakkyndighetsarbeid
- 6.7. Internasjonalt samarbeid
- 6.8. Deltaking på nasjonale og internasjonale møter og konferanser

6.9. Informasjon

DEL III. ØKONOMI OG PERSONALE

7. REGNSKAPSOVERSIKT 2003

8. PERSONALSITUASJONEN

8.1. Fordeling av stillinger

8.2. Sykefravær

8.3. Kompetanseutvikling

9. STYRE, RÅD OG UTVALG

9.1. Styret for Senter for leseforskning

9.2. Interne samarbeidsorgan

DEL IV. RESULTATRAPPORTERING OG BEHOVSVURDERING

10. Måloppnåelse i forhold til Årsplan for 2003

DEL V. FAGLIGE PUBLIKASJONER 2003

Vedlegg:

Oversikt over kurs og konferanser 2003.

Forord

Året 2003 har igjen på mange områder vært et år med store utfordringer for Senter for leseforskning.

Som kompetansesenter har året vært preget av stort engasjement innen kursvirksomhet. Senteret har gjennomført omfattende kursrekker på ulike steder i landet. Alle norske kommuner har fått tilbud om å delta på disse kursrekkene. Det er også utarbeidet en plan for at deltakerne kan benytte kursrekkene som del av en kompetanseheving. Kursrekkene har vært et betydelig bidrag til etterutdanning både for lærere og tilsatte innen pp-tjenesten.

Som et ledd i tiltaksplanen "Gi rom for lesing!" besluttet Utdannings- og forskningsdepartementet at SLF skulle tildeles oppgaven med å etablere et nytt nasjonalt senter for leseopplæring fra 1.1.04. Senteret har sammen med UFD utarbeidet et mandat for dette tiltaket. Senteret vil fra årsskiftet ha navnet Nasjonalt senter for leseopplæring og leseforskning (Lesesenteret).

Et samarbeidsprosjekt med Bredtvet kompetansesenter, Eikelund kompetansesenter, Senter for atferdsforskning og Institutt for spesialpedagogikk om utvikling av kartleggingsmateriell og håndbok for tidlig registrering av språkutvikling (TRAS) har blitt slutført i 2003. Dette har blitt en stor suksess både faglig og kommersielt. Senteret har deltatt aktivt både faglig og administrativt for å få dette prosjektet til.

Senteret fikk i 2003 et ærefullt oppdrag i forbindelse med det norske kongeparets statsbesøk i Belgia i mai. Senteret ble via den norske ambassaden i Belgia bedt om å organisere den norske delen av et belgisk-norsk forskningsseminar om elektronisk læring (e-læring) i forbindelse med tiltak for elever med dysleksi. Flere av senterets medarbeidere deltok på dette seminaret.

Det internasjonale prosjektet PIRLS 2001 ble avsluttet med tre nasjonale rapporter, som alle ble skrevet av medarbeidere ved senteret. UFD har besluttet at Norge også skal delta i PIRLS 2006, og SLF har fått i oppdrag å lede arbeidet videre.

Høgskolen i Stavanger har vært igjennom store omlegginger. Kvalitetsreformen skal gjennomføres, høgskolen har gjennomført en omfattende omorganisering og samtidig sendt søknad om å bli universitet. Senteret spiller en sentral rolle i den strategien som høgskolen følger. Fra 1.1.04 er senteret blitt innlemmet i Humanistisk fakultet. Senteret flyttet i desember inn i nye lokaler på høgskolen, der vi har fått bedre plass og er blitt samlokalisert med Humanistisk fakultet.

I 2003 har høgskolen kommet i gang med egen forskerutdanning i spesialpedagogikk. Senteret deltar aktivt i denne. Samtidig er vi engasjert i undervisning og veiledning av studenter på mastergradsstudiene i spesialpedagogikk og i lesevitenskap.

De nye oppgavene har gjort det nødvendig å se på senterets organisering på nytt. Fra 1.1.04 vil senteret ha 2 områdeledere, som sammen med senterleder har lederansvaret for senteret. Alle disse oppgavene har det vært mulig å gjennomføre fordi vi har dyktige og arbeidssomme medarbeidere. Som senterleder vil jeg på denne plass takke hver enkelt, både de faglige og de administrative medarbeiderne for innsatsen.

Stavanger, januar 2004

*Ingolv Austad
senterleder*

Del I. PRESENTASJON AV SENTER FOR LESEFORSKING

1.1. Om Senter for leseforskning

Senter for leseforskning er et landsdekkende spesialpedagogisk kompetansesenter for lese- og skrivevansker/dysleksi som er lagt inn under Høgskolen i Stavanger. Senteret har dermed oppgaver både innenfor det spesialpedagogiske støttesystemet og som fagmiljø innenfor Høgskolen i Stavanger.

Rammene for kompetansesentervirksomheten blir lagt av Det spesialpedagogiske støttesystemet gjennom godkjenning av årsplanen for senteret. Høgskolen i Stavanger har det overordnede administrative og faglige ansvaret for hele senterets virksomhet. En avtale mellom Høgskolen i Stavanger og Det spesialpedagogiske støttesystemet ble inngått i 2000. Den trekker opp rammene for virksomheten innenfor begge systemene.

1.2. Organisasjonsstruktur

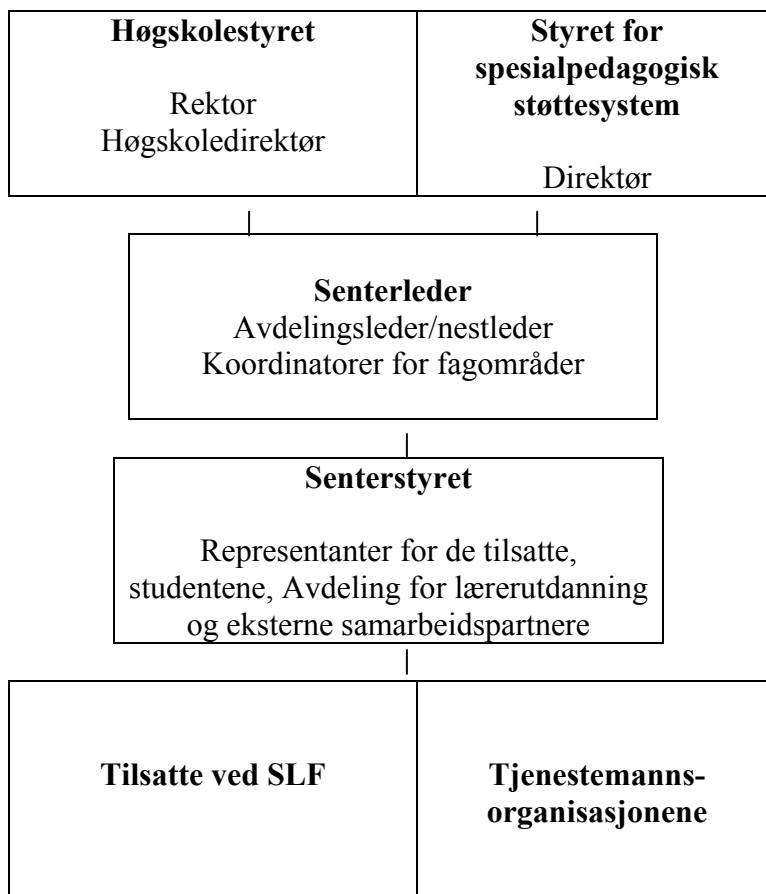
Fra 1.1. 1995 har senteret vært en del av Høgskolen i Stavanger. Den organisatoriske utfordringen har vært å sikre den nødvendige utviklingen av den spesialpedagogiske kompetansen på landsbasis og samtidig bidra til styrkingen av den faglige kompetansen i høgskolen. Senteret har til utgangen av 2003 hatt status som grunnenhet, direkte underlagt høgskolestyret. Senteret har en enhetlig/integrert ledelse, med tilsatt faglig og administrativ leder. Senteret har hatt et eget senterstyre med representasjon fra de tilsatte, studentene, samarbeidende avdeling og en eksternt samarbeidspart. Senteret har fra 2002 hatt en intern organisasjonsstruktur med koordinatorene for de faglige hovedområdene:

- fou og forskerutdanning
- kurs og konferanser
- diagnostisering
- undervisning og veiledning
- informasjons- og samfunnskontakt.

Denne organisasjonen vil bli videreført.

ORGANISASJONSMODELL FOR SENTER FOR LESEFORSKING

2003



Det er vedtatt en ny organisering av høgskolen og av senteret fra 1.1.04

1.3. Mål og strategier

Overordnet mål:

Senter for leseforskning har i henhold til Stortingets vedtak som nasjonal oppgave å sikre, utvikle og spre spesialpedagogisk kompetanse når det gjelder lese- og skrivevansker/dysleksi. Som del av Høgskolen i Stavanger har senteret som overordnet mål å bidra til å styrke høgskolens faglige kompetanse på dette området.

Det overordnede målet kan uttrykkes i følgende

Hovedmål:

- A å drive forskings- og utviklingsarbeid og forskningsdokumentasjon på høgt nivå i forbindelse med lese- og skrivevansker/dysleksi
- B å delta aktivt i arbeidet med å formidle informasjon til og utvikle kompetanse hos aktuelle brukergrupper i hele landet
- C å gi råd i forbindelse med kartlegging og diagnostisering av lesevansker. Ved mer alvorlige tilfeller av dysleksi også gi tilbud om diagnostisering

Som fagmiljø innen Høgskolen i Stavanger, og som knutepunkt i Norgesnett, har senteret dessuten som mål i samarbeid med høgskolens avdelinger/sentre.

- D å gi undervisning og rettleiing på sitt fagområde innenfor høgskolens ulike studietilbud
- E å gi forskerutdanning innenfor sitt fagområde i samarbeid med universitet og andre forskningsinstitusjoner

1.4. Kort om virksomheten i 2003

I tillegg til de ordinære midlene som blir tildelt senteret over høgskolens budsjett, har senteret også i 2003 hatt midler av betydelig omfang, både i forbindelse med høgskolens universitetstrategi, eksternt finansierte tiltak, eksternt finansierte prosjekt og inntjening gjennom salg og kursvirksomhet.

1.4.1. Fou-arbeidet

Forskings- og utviklingsarbeid er senterets viktigste oppgave. Senteret ønsker gjennom fou-arbeid å vinne ny kunnskap på området lese- og skrivevansker/dysleksi og bidra til at denne kunnskapen brukes til å sikre den enkelte en opplæring som både kan forebygge og avhjelpe lese- og skrivevansker. Det er i gang ca. 40 ulike fou-prosjekt ved Senter for leseforskning. Prosjektene spenner over ulike områder, som for eksempel barns normale lese- og skriveutvikling, lese- og skrivevansker blant barn, tenåringer og voksne, lese- og skrivevansker blant tospråklige elever og komorbiditet mellom lese- og skrivevansker og ulike typer av atferdsvansker. Ved SLF pågår også store nasjonale og internasjonale kartlegginger av leseferdighet hos norske elever og voksne, samt forskning med fokus på tidlige lese- og skrivepedagogiske metoder. Forskningen ved senteret gjennomføres i en del tilfeller i samarbeid med internasjonale forskningsmiljøer i Europa, USA og Australia. En mer detaljert beskrivelse av de enkelte prosjektene følger i pkt 2.2.

1.4.2. Etterutdanning/kompetanseheving

Etterutdanning/kompetanseheving utgjør en stor del av senterets virksomhet. Et godt utbygget nasjonalt nettverk har bl.a. bidratt til et godt resultat på dette området. I denne sammenhengen har senteret også et betydelig samarbeid med faggrupper og fagmiljøer både nasjonalt og internasjonalt. Gjennom nettverkssamarbeidet med statens utdanningskontor og med

skoleeierne (kommuner/fylkeskommuner) forsøker senteret å nå fram til sentrale målgrupper innen barnehage, skole, pp-tjeneste og tilsatte i høgre utdanning, og at ressursene blir brukt så effektivt som mulig.

1.4.3. Diagnostisering og rådgiving

Senteret har et begrenset tilbud om diagnostisering og rådgiving knyttet til et mindre antall enkeltelever. Barn, unge og voksne med lese- og skrivevansker skal i prinsippet få et diagnostiseringstilbud gjennom skolen/PPT-kontoret i sin hjemkommune. Senteret kan bare ta seg av enkelte av de mest kompliserte sakene.

1.4.4. Undervisning ved Høgskolen i Stavanger

Senteret har hatt ansvar for undervisning innen fagområdet spesialpedagogikk i samarbeid med Avdeling for lærerutdanning og Senter for atferdsforskning. Temaområdene har vært lese- og skriveopplæring, lese- og skrivevansker/dysleksi, statistikk og metodelære. Undervisningen har vært knyttet til hovedfag og 1. avdeling, både ordinært kurs og nettbasert kurs. Senterets medarbeidere har også deltatt i undervisning og veiledning i samarbeid med Avdeling for humanistiske fag.

1.4.5. Forskerutdanning

Senteret har i 2003 hatt 4 doktorgradsstipendiater med midler over Rekrutteringsstipendiatprogrammet, tilskudd til høgskolen fra Rogaland fylkeskommune og Universitetsfondet for Rogaland. I tillegg til egne stipendiater, er også flere av de tilsatte engasjert som veiledere av doktorander ved universiteter både i Norge, Sverige og Finland.

DEL II. RESULTATRAPPORTERING

2. FORSKNINGS- OG UTVIKLINGSARBEID

2.1. Oversikt over forsknings- og utviklingsprosjekt

Tabell 1. Forsknings- og utviklingsprosjekt ved Senter for leseforskning.

PROSJEKTTITTEL	TYPE PROSJEKT	PROSJEKT-ANSVARLIG	TIDSPERSPEKTIV
1. Staveprosessen: Utviklingstrekk og utviklingsavvik	Doktoravhandling	Astrid Skaathun	2001-2004
2. Fra teksttypologi til skrivertypologi	Doktoravhandling	Oddny Judith Solheim	2002-2005
3. Framstilling av talt språk innen leseforskning	Doktoravhandling	Per Henning Uppstad	2001-2005
4. Lese for livet – lesekompetansen til den norske voksenbefolkningen sett i lys av visjonen om en enhetsskole	Doktoravhandling, Universitetet i Bergen	Egil Gabrielsen	Disputas mai 2003
5. Den genetiske og miljømessige innflytelsen på lese- og skrivevanser – et tvillingprosjekt	Internasjonalt samarbeidsprosjekt	Stefan Samuelsson i samarbeid med Richard Olson og Brian Byrne. Internasjonalt samarbeidsprosjekt	2000-2006
6. Forekomsten av dysleksi blant innsatte i svenske fengsler	Samarbeid med Ingvar Lundberg, Universitetet i Göteborg	Stefan Samuelsson	Avsluttet 2002
7. Lese- og skriveferdigheter blant elever med alvorlige hørselshemninger	Samarbeidsprosjekt med Linköpings universitet	Stefan Samuelsson i samarbeid med Björn Lyxell, Linköpings universitet	Avsluttet 2003
8. Neuroanatomi, synspersepsjon og leseferdighet blant 15-åringer som tidligere har hatt svært lav fødselsvekt	Samarbeidsprosjekt med Linköpings universitet og Karolinska Institutet, Stockholm	Stefan Samuelsson	Fram til 2004

9. Dysleksi og komorbiditet	Adferd, sosial og emosjonell fungering, oppmerksomhet og konsentrasjon (attention), allergier og andre immunologiske reaksjoner hos elever med alvorlig grad av dysleksi	Ann-Mari Knivsberg	2002-2005
10. Elever med vedvarende lese- og skrivevansker - Biokjemiske analyser av urin og serum	Innhenting av informasjon om lese- skriveferdigheter og atferd, samt data fra biokjemiske analyser av serum og urin	Ann-Mari Knivsberg i samarbeid med Karl L. Reichelt, Rikshospitalet	Videreføres
11. Barn med AD/HD-symptomer	Prosjekt med sikte på å evaluere effekt av kaseinfri diett for barn med store oppmerksomhets- og konsentrasjonsvansker og impulsiv atferd.	Ann-Mari Knivsberg i samarbeid med Magne Nødland, Madlavoll skole	Videreføres
12. Seksåringer med problematferd	Kartlegging av kognitive, språklige og motoriske ferdigheter og atferd hos seksåringer som er anbefalt et intensivt spesialpedagogisk opplegg i første klasse.	Ann-Mari Knivsberg	Avsluttet 2003
13. Systemutvikling for habilitering av elever med store lesevansker	Systematisk bearbeiding av data i forbindelse med utredninger ved SLF og oppfølging av de samme elevene.	Anne Brit Andreassen i samarbeid med Pekka Niemi og Ann-Mari Knivsberg	2000-2003
14. Reading interventions and resistant learners	Prosjekt med sikte på en litteraturoversikt over temat "Reading Interventions and the problem of Resistant Learners"	Pekka Niemi og Finn-Egil Tønnessen.	Videreføres
15. Adult Literacy and Life Skills Survey (ALL-prosjektet)	Den norske delen av et oppfølgingsprosjekt av SIALS, som omfatter aldersgruppen 16 – 65 år	Egil Gabrielsen	2000-2004
16. PIRLS (Progress in International Reading Literacy Study)	OECD-prosjekt som ser på ferdigheten i lesing blant 10 åringer.	Prosjektleder: Ragnar Gess Solheim NRC: Finn Egil Tønnessen	2001-2003

17. Tospråklige elever i PIRLS	Studium av ei gruppe tospråklige elever i 3 Stavanger-skoler som deltok i PIRLS	Åse Kari H. Wagner	Skoleåret 2001/2002 – 2003/2004
18. Tospråklige elever i Stavanger-skoler som har deltatt i PIRLS (kvalitativt prosjekt)	Narrativ produksjon og ordforråd	Åse Kari H. Wagner i samarbeid med Per Henning Uppstad	2001-2005
19. ScriptLog-prosjektet i Hå	Studium av skriving og skriveprosessen hos ei gruppe elever som følges over tid	Åse Kari H. Wagner sammen med Oddny Judith Solheim og Per Henning Uppstad	2002-2004
20. Data fra den obligatoriske kartleggingen på 2. og 7. klassetrinn.	Innsamling og bearbeiding av data fra obligatorisk kartlegging	Ragnar Gees Solheim. Liv Engen og Marit Petersen Oftedal	Fra og med skoleåret 2000-2005
21. Kartlegging av leseferdigheter på samisk	Utvikling, utprøving og standardisering av kartleggingsprøver i lesing på samisk	Opplæringsavd. i Sametinget: Koordinator ved SLF Ragnar Gees Solheim	2001-2002
22. TRAS - Utvikling av materiell for kartlegging av språkfunksjoner i tidlig alder	Utvikling av materiell for kartlegging av språkfunksjoner i tidlig alder	Samarbeid mellom Bredtvet, Eikelund, ISP, SAF og SLF. Ragnar Gees Solheim og Åse Kari Hansen Wagner	2000-2003
23. Studiekurs: Lesestimulering for småskoleelever	Prøve ut effekten av et intensivt treningsopplegg for småskoleelever	Liv Engen og Anne-Brit Andreassen	2000-2002
24. Sola-prosjektet II	Videreføring av Sola-prosjektet	Marit Peteresen Oftedal (prosjektleder) og Anne Elisabeth Dahle	2002-2003
25. Sola-prosjektet III	Videreføring av Sola-prosjektet	Marit Peteresen Oftedal (prosjektleder) og Anne Elisabeth Dahle	2003-2004
26. Grunnutdanningsprosjektet	Utvikling og produksjon av videoer til bruk i allmennlærerutdanninga	Marit Petersen Oftedal og Anne E. Dahle	2003-2004

27. Reading Acquisition and Disability in European Orthographies	I en tverrspråklig studie av leseinnlæringens første år belyses hvordan ulike skriftsystem med sine ulike kompleksiteter påvirker så vel normal leseutvikling som særdrag hos barn med leseproblemer.	Åke Olofsson og Finn Egil Tønnessen	2002-2004
28. Musikkvansker og lesevansker	Samarbeidsprosjekt med Institutt for kunstfag	Finn Egil Tønnessen medarbeider fra SLF	?
29. Har ordtrening på tastaturet effekt på skrive- og leseferdigheter?	Bruk av datamaskin, tastatortrening og pedagogisk programvare for å øke lese- og skriveferdigheter	Irene Hellum	2002-2004
30. Ressursukeprosjektet i Hå kommune	Prosjekt for å skape en best mulig skolehverdag for alle barna på skolen.	Bjørn Ellertsen i samarbeid med Hå kommune	
31. Nasjonale prøver i lesing	Utvikling av nasjonale vurderingsprøver i lesing på 4. og 7. klassetrinn	Ragnar Gees Solheim	2002-2004

2.2. Kort orientering om de enkelte forsknings- og utviklingsprosjektene

1. *Staveprosessen: Utviklingstrekk og utviklingsavvik*

Prosjektet er et treårig doktorgradsprosjekt, finansiert av Rogaland fylkeskommune. Prosjektet baserer seg i hovedsak på en lengdesnittsundersøkelse av staveutviklingen til 26 norske skoleelever gjennom de seks første skoleårene, og målet er å skaffe til veie ny kunnskap om staveutvikling i relasjon til norsk språk. Prosjektansvarlig: Astrid Skaathun. Veiledere: Finn Egil Tønnessen og Sven Strömqvist. Prosjektet ventes ferdigstilt i løpet av 2004.

2. *Fra teksttypologi til skrivertypologi*

Prosjektet er et treårig doktorgradsprosjekt, finansiert av Universitetsfondet i Rogaland. Problemstilling/tema for prosjektet er i hvilken grad og på hvilken måte problemer på ordnivå hemmer utvikling av tekstkompetanse for svake skrivere. På grunnlag av analyser av ulike aspekter ved elevens ferdig redigerte tekst (ord- og tekstnivå), samt karakteristika knyttet til elevens skriveproduksjonsprosess identifiseres ulike skriverprofiler. Studien baserer seg på et longitudinelt materiale der 100 elever har skrevet tekster i Scriptlogformat i 2 påfølgende år på mellomtrinnet. Prosjektansvarlig: Oddny Judith Solheim. Veiledere: Sven Strömqvist og Finn Egil Tønnessen

3. *Framstilling av talt språk innen leseforskning*

Prosjektet er et fireårig doktorgradsprosjekt og er finansiert dels gjennom rekrutteringsstipendiatprogrammet (3 år), dels med midler fra Lunds universitet (1 år). Problemstilling/tema for prosjektet er: Hvilke ulike syn på struktur i talt språk ligger til grunn for lese- og skriveforskning i dag? Hvilke konsekvenser kan ulike grunnleggende oppfatninger få for fokus i forskning og for forskningsresultat? Første del av prosjektet er en bred lesning av litteratur fra ledende leseforskningsmiljø. Målet med en slik lesning er å finne fram til rådende grunnlagstenkning om strukturen i talt språk. I denne lesningen vil det være særlig fokus på fonemet, med spørsmål om hvilken status det har, og hvordan det blir til. I andre del av prosjektet tar en sikte på å formulere potensielle møtepunkt mellom ulike fagfelt når det gjelder synet på strukturen i talt språk. Prosjektansvarlig er Per Henning Uppstad. Veileder: Professor Sven Strömqvist.

4. *Lese for livet – lesekompetansen til den norske voksenbefolkningen sett i lys av visjonen om en enhetsskole*

Doktoravhandling basert på data fra SIALS-prosjektet. Prosjektleder: Egil Gabrielsen. Innlevert til bedømmelse for dr. philos.-graden ved Universitetet i Bergen 2003. Disputasen foregikk ved UiB i mai 2003.

5. Den genetiske og miljømessige innflytelsen på lese- og skrivevansker – et tvillingprosjekt

En longitudinell tvillingstudie som har som mål å studere den genetiske og miljømessige innflytelsen på barns tidlige språkutvikling og senere på deres tidlige lese- og skriveinnlæring. Prosjektet er et atferds-genetisk prosjekt i samarbeid med professor Richard Olson (The Colorado Learning Disabilities Research Center) og professor Brian Byrne (The University of New England i Australia). Stefan Samuelsson har ansvar for prosjektet i Norge og Sverige. Den svenske og norske delen av prosjektet finansieres med tilskudd fra Høgskolen i Stavanger (kr 600.000,- pr år) fra august 2000 til august 2005, Norges forskningsråd (kr 400.000,- pr år) fra januar 2003 til desember 2004 og Vetenskapsrådet i Sverige (kr 570.000,- pr år) fra januar 2003 til desember 2006.

6. Forekomsten av dysleksi blant innsatte i svenske fengsler

Prosjektet tar sikte på dels å kartlegge lese- og skriveferdigheter blant innsatte i svenske fengsler, dels å studere hvilken effekt opplæring i fengselet har på de innsattes lese- og skriveferdigheter. Prosjektet er finansiert av Kriminalvårdens forskningskommitté (450.000,- pr år fra jan 2003 til desember 2004). Stefan Samuelsson er prosjektleder.

7. Lese- og skriveferdigheter blant elever med alvorlige hørselshemninger

I dette prosjektet forsøkte en å kartlegge hvilken betydning en alvorlig hørselshemning har for lese- og skriveinnlæringen. I prosjektet fokuserer vi på ulike fonologiske ferdigheter og på hvilken måte disse ferdighetene påvirkes av hørselsreduksjon, samt om og på hvilken måte svikt i fonologiske ferdigheter vanskeliggjør en normal lese- og skriveinnlæring. I prosjektet samarbeider professor Stefan Samuelsson med professor Björn Lyxell ved Linköpings universitet. Prosjektet er finansiert av Brigittaskolan i Örebro, som er en av Sveriges største skoler for døve og hørselshandikappede elever. Prosjektet ble avsluttet i 2003.

8. Neuroanatomi, synspersepsjon og leseferdighet blant 15-åringer som tidligere har hatt svært lav fødselsvekt

Prosjektet er en oppfølging av barn som ble født med svært lav fødselsvekt. I oppfølgingen inngår en grundig kartlegging av lese- og skriveferdighet, intelligens, syn og MRI. Prosjektet er et samarbeid med forskere ved universitetssykehuset i Linköping (Ingemar Leijon och Orvar Finnström) og Karolinska instituttet (Prof. Olof Flodmark). Prosjektet finansieres med midler fra Landstingets Forskningsråd i Sydöstra Sverige och Jerringfonden (totalt ca. 450.000,- pr år fra august 2002 til juni 2004). Stefan Samuelsson er ansvarlig for kartleggingen av lese- og skriveferdighet.

9. Dysleksi og komorbiditet

Målsetting i prosjektet er å kartlegge atferd, sosial og emosjonell fungering, oppmerksomhet og konsentrasjon (attention), allergier og andre immunologiske reaksjoner hos elever med alvorlig grad av dysleksi. Målgruppen er elever med vedvarende lese- og skrivevansker av fonologisk art. Prosjektet er treårig. Det startet 01.01.2003. Det er innhentet data om 70 elever med alvorlig grad av dysleksi i aldersgruppen 10 til 16 år og 70 elever i samme aldersgruppe

uten dysleksi. Deltakerne i de to gruppene er parvis matchet med hensyn til kjønn, alder, intellektuelt funksjonsnivå, samt om de bor på større eller mindre sted. Det er innhentet informasjon fra elever ved bruk av standardiserte registreringsskjema og tester, og fra foreldre og lærere ved bruk av standardiserte registreringsskjema. Bearbeiding av data vil starte i 2004. Prosjektansvarlig: Ann-Mari Knivsberg.

10. Elever med vedvarende lese- og skrivevansker. Biokjemiske analyser av urin og serum

Målsettingen med prosjektet er å kartlegge urinpeptidmønstre og mengder, samt IgA/IgG antistoffer mot matvareproteiner hos elever med alvorlig grad av dysleksi av fonologisk art. Det er et samarbeidsprosjekt mellom Ann-Mari Knivsberg, SLF, og Karl-L. Reichelt, Pediatrisk Forskningsinstitutt, Rikshospitalet, Universitetet i Oslo. Det er innhentet urinprøver og blodprøver fra elever med vedvarende vansker av fonologisk art. Datainnsamling er avsluttet. Videre bearbeiding av data planlegges i 2004.

11. Barn med AD/HD-symptomer

Målsettingen med prosjektet er å evaluere effekt av kaseinfri diett for barn med store oppmerksomhets- og konsentrasjonsvansker og impulsiv atferd. Prosjektet ledes av Magne Nødland, Madlavoll skole, Stavanger, og utføres i samarbeid med Karl-L. Reichelt, Pediatrisk Forskningsinstitutt, Rikshospitalet, Universitetet i Oslo, Finn Egil Tønnessen, SLF, og Ann-Mari Knivsberg, SLF. Prosjektet er utvidet fra treårig til femårig. Det er innhentet data om atferd, samt språklige, kognitive og motoriske ferdigheter hos barn før og etter en diettperiode på ett år og tre år. Det er også innhentet opplysninger om gjennomføring av dietten og urinpeptidmønstre. I 2003 er det innhentet opplysninger om barnas utvikling fem år etter diettstart. Signifikante endringer er funnet i barnas utvikling etter et år på diett. Det er publisert konferanseforedrag og poster fra første del av prosjektet.

12. 6-åringer med problematferd

Målsettingen i prosjektet er todelt. Den første er å kartlegge kognitive, språklige og motoriske ferdigheter og atferd hos seksåringer som av PP-tjenesten er anbefalt et intensivt spesialpedagogisk opplegg i ett år før inkludering i ordinær klasse. Videre skal analyser av urinpeptider utføres og sammenholdes med atferden. Prosjektet ledes av Ann-Mari Knivsberg og er et samarbeid med Karl-L. Reichelt, Pediatrisk Forskningsinstitutt, Rikshospitalet, Universitetet i Oslo, Magne Nødland, Stavanger kommune og Synnøve Iversen, Stavanger kommune. Prosjektet er avsluttet i 2003. Det er foretatt testing av ferdigheter, registrering av atferd og analyser av urin for 31 barn. Andre del av prosjektet er ferdigbehandlet og publisert. Data fra første del er bearbeidet, og det arbeides med presentasjon av disse i artikkelform.

13. Systemutvikling for habilitering av elever med store lesevansker

Som ledd i en evaluering og kvalitetssikring av utredning av og tiltak for elever med sammensatte lesevansker, er det gjennom flere år innhentet informasjon om elevers utvikling etter at de har vært utredet ved senteret. Bearbeiding av data er foretatt med tanke på evaluering og forbedring av senterets rutiner, og med tanke på evaluering av faktorer som har

initiert eller hindret videre utvikling av elevenes leseferdigheter. Rapport om data relatert til det sistnevnte er påbegynt og ventes slutført i 2004. Dataene gir mulighet for flere analyser. Prosjektet ledes av Anne Brit Andreassen og utføres i samarbeid med Ann-Mari Knivsberg og Pekka Niemi.

14. Reading Interventions and Resistant Learners

Pekka Niemi og Finn-Egil Tønnessen bearbeider en litteraturoversikt over temaet ”Intervensjon i fonologisk bevissthet: gode resultat med mindre innsats?” Liten aktivitet i 2003

15. Adult Literacy and Life Skills Survey (ALL-prosjektet)

ALL-prosjektet (Adult Literacy and Life Skills Survey) er et oppfølgingsprosjekt til IALS (International Adult Literacy Survey) som ble avsluttet i 2000. I tillegg til å måle voksnes leseferdighet, ønsker en i ALL også å måle voksnes ferdigheter på andre sentrale områder som ”Numeracy”, ”Problem Solving” og ”IKT-literacy”. Som for IALS er det Statistics Canada, Educational Testing Service (USA) og OECD som utgjør den internasjonale prosjektledelsen.

ALL-prosjektet gjennomføres i perioden 2000 – 2005 på oppdrag fra Undervisnings- og forskningsdepartementet. Prosjektet forutsetter at det i Norge gjennomføres 5400 intervju av to timers varighet hjemme hos et representativt utvalg av aldersgruppen 16 – 65 år. I tillegg ble det høsten 2003 bestemt å gjennomføre en tilleggsundersøkelse i Norge med ikke-vestlige innvandrere. Bruttoutvalget her er 900. Statistisk sentralbyrå er ansvarlig for datainnsamlingen og samarbeider nært med SLF om gjennomføringen av prosjektet.

I 2003 har arbeidet bestått av planlegging og gjennomføring av hovedundersøkelsen; bl.a. opplæring av 250 intervjuere fordelt over hele landet, opplæring og oppfølging av to skåringsteam på hver 8 personer. Egil Gabrielsen er prosjektleder.

16. Progress in International Reading Literacy Study (PIRLS)

Våren 2001 fikk Senter for leseforskning i oppdrag å være ansvarlig for den norske delen av PISA. PIRLS er et IEA- prosjekt, og i alt deltar 35 land i en leseundersøkelse for 4. klassinger. Norge kom med i PIRLS på et ganske sent tidspunkt, men etter en hektisk innsats ble leseundersøkelsen gjennomført innen tidsfristen i slutten av mai/begynnelsen av juni. I Norge deltok 3459 elever fra 136 skoler, mens det internasjonale utvalget består av ca. 130.000 elever. Resultatene fra undersøkelsen forelå i 2003. I februar ble det presentert en rapport som ga en oversikt over de norske resultatene i PIRLS. I forbindelse med offentliggjøringen av de internasjonale dataene i april, ble det utgitt en norsk kortversjon med hovedvekt på en de nordiske landene (Island, Norge, Sverige), og i november kom det en rapport hvor man sammenligner de 20 klassene med svakest lesegjennomsnitt i PIRLS med de 20 klassene med best gjennomsnittlig leseferdighet.

Med utgangspunkt i data fra PIRLS har SLF også satt i gang et eget underprosjekt hvor en ser på leseferdighet hos to-språklige elever.

Ragnar Gees Solheim er prosjektansvarlig, Finn Egil Tønnessen er NRC (National Research Coordinator) og Åse Kari Hansen Wagner arbeider med de to-språklige elevene.

17. Tospråklige elever i PIRLS

Prosjektet har som mål å fokusere spesielt på tospråklige elevers resultater og bakgrunnsfaktorer, noe som ikke tidligere er gjort i forbindelse med Norges deltaking i internasjonale skoleundersøkelser. Prosjektansvarlig er Åse Kari H. Wagner i samarbeid med Ragnar G. Solheim og Finn Egil Tønnessen. Tidsperspektiv: Rapporten vil foreligge våren 2004.

18. Tospråklige elever i Stavanger-skoler som har deltatt i PIRLS (kvalitativt prosjekt)

Innhenting av data (muntlig gjenfortelling, skriftlig [ScriptLog], fri muntlig tekst). Samarbeid med morsmålsklærere (innsamling av data skjer på to språk). Samarbeid med klasselærere. Bearbeiding av data. Prosjektleder: Åse Kari H. Wagner.

19. ScriptLog-prosjektet i Hå

Problemstilling/tema: Studium av skriving og skriveprosessen hos ei gruppe elever som følges over tid. Hovedmålet med prosjektet har i første omgang vært å få samla inn et større materiale av ScriptLog-tekster (dels også med tanke på mulighet for normering). Materialet omfatter så langt tekster fra 144 elever i 5. klasse. Ei gruppe av disse elevene deltok også i PIRLS. ScriptLog-materialet er således også tenkt å skulle fungere som korrektiv og supplement til det lesematerialet som PIRLS utgjør (samt som referansematerialet til studien av tospråklige elever). Tilsvarende materiale fra samme antall elever skal samles inn på nytt våren 2003 og våren 2004 (da hhv. 6. og 7. klasse). Vi arbeider for tiden med å ferdigstille og utgi grunnleggende analyser (ScriptLog, CLAN) av 2002-materialet.

Prosjektansvarlige: Oddny Solheim, Per Henning Uppstad, Åse Kari H. Wagner og Gunnar Normann (hovedfagsstudent).
Tidsperspektiv: 2002-2004.

20. Data fra den obligatoriske kartleggingen på 2. og 7. klassetrinn.

Senter for leseforskning fikk høsten 2001 i oppdrag fra Læringscenteret å samle inn data fra den obligatoriske bruken av kartleggingsprøvene på 2. og 7. klassetrinn. Oppdraget gjelder for tre skoleår (ut 2003-2004). Statistisk sentralbyrå har hatt ansvaret for å trekke utvalgene som har sendt sine resultater til SLF for bearbeiding og rapportering. I 2003 ble det laget to rapporter henholdsvis om leseferdighet i 7. og 2. klasse for skoleåret 2002-2003.

I tillegg til innsamling av elevresultatene og informasjon fra lærere og rektorer, har SLF også bedt om tilleggsopplysninger der hvor det er to-språklige elever med i utvalget. Vi ber således elevene, lærer, rektor, event. morsmålslærer og lærer i norsk som andre språk besvare noen egne spørreskjema.

Prosjektansvarlig er Ragnar Gees Solheim. Liv Engen, Finn Egil Tønnessen, Åke Olofsson og Marit Petersen Oftedal har vært inne i bearbeiding og vurderinger av data fra 2. og 7. klasse generelt, mens Åse Kari Hansen Wagner arbeider med data fra de to-språklige elevene.

21. Kartlegging av leseferdigheter på samisk

Opplæringsavdelingen, Sametinget (tidligere Samisk utdanningsråd) har i mange år samarbeidet med Senter for leseforskning et prosjekt for tilpassing av kartleggingsprøvene i lesing for samisk. Dette prosjektet har pågått siden 1995 og ble avsluttet i 2003 med et fullt sett med kartleggingsprøver og idehefter på samisk for de samme årstrinnene som det finnes norsk materiell for.

Våren 2002 ble det satt i gang planlegging av en tilpassing til samisk av kartleggingsprøvene i lesing utarbeidet av SLF (ved Ingolv Austad). Dette arbeidet har pågått i 2003, med Ingolv Austad som kontaktperson ved SLF.

Høsten 2002 satte Sametinget i gang et prosjekt med tilpassing av kartleggingsprøver på 2. og 7. klassetrinn for lulesamisk. Dette arbeidet er kommet godt i gang i løpet av 2003. Ragnar Gees Solheim har fra Senter for leseforskings side ansvaret for oppfølgingen av arbeidet med samiske kartleggingsprøver.

22. TRAS - Utvikling av materiell for kartlegging av språkfunksjoner i tidlig alder

Senter for leseforskning har inngått i en arbeidsgruppe sammen med Bredtvet kompetansesenter, Eikelund kompetansesenter og Institutt for spesialpedagogikk, UiO. Arbeidsgruppen har gjennomgått eksisterende materiell for kartlegging av tidlig språkutvikling og arbeider nå med å tilrettelegge for bruk eksisterende materiell og å utvikle nytt materiell. Målet er å gjøre tilgjengelig et enkelt screeningsmateriell for bruk på helsestasjoner og i barnehager. Materiellet gjennomgikk i 2001 en grundig pilotering og er blitt ferdigstilt i 2002. Materiellet ble presentert på en nordisk konferanse med over 400 deltakere i september i Oslo. Høsten 2002 ble brukt til å ferdigstille TRAS-håndboken, og våren 2003 ble TRAS-håndboken utgitt. Det første opplaget på 2000 bøker ble raskt utsolgt, og det er nå trykt opp et nytt opplag på 2000. I forbindelse med TRAS-materiellet har TRAS-gruppen holdt en rekke regionale kurs i løpet av 2003. Medarbeidere i TRAS fra SLF har vært Ragnar Gees Solheim og Åse Kari Hansen.

23. Studiekurs: Lesestimulering for småskolelever

I samarbeid med tre skoler i Stavanger er det samlet praktisk/metodiske erfaringer fra gjennomføring av et individuelt skriftspråklig stimuleringsprogram for småskoleelever. Programmet bygger på ideer fra blant annet Reading Recovery og Early Step, og er beregnet på elever som har snublet litt i starten, eller som ikke har kommet skikkelig i gang, med sin leseutvikling. Erfaringen fra dette prosjektet er samlet i rapporten "Ny Start. Et individuelt skriftspråklig stimuleringsprogram". Prosjektet ble avsluttet våren 03, prosjektansvarlige har vært Liv Engen og Anne Brit Andreassen.

24. Sola-prosjektet II

Solaprojektet II 2002-2003 er en videreføring av Solaprojektet beskrevet i årsmelding 2002. Prosjektet ble gjennomført etter planen. Prosjektansvarlig har vært Marit Petersen Oftedal (prosjektleder) og Anne Elisabeth Dahle (prosjektmedarbeider). Det deltok 315 elever i 3. klasse, fordelt på 18 klasser ved 9 skoler i Sola kommune. Det ble holdt jevnligesamlinger med lærerne gjennom skoleåret vedrørende lese- og skriveopplæring. Det ble utarbeidet et treningsopplegg for svake lesere som ble gjennomført over en 5-ukersperiode våren 2003 i 3. klasse. Kartlegging av ordavkodningsferdighet ble gjort før og etter treningsperioden. Identifisering av svake lesere i slutten av 3. klasse ble foretatt ved hjelp av den nasjonale kartleggingsprøven i leseferdighet (Engen, 2000) og ordkjedetesten (Høien og Tønnesen, 1997). Resultatene viste at gruppen av svake lesere var redusert fra 2. til 3. klasse. Videre kan det vises til interessante resultater vedrørende forskjeller mellom kjønn, målform og lærers grunnutdanning. En fullstendig rapport fra Solaprojektet II er å finne på senterets nettsider (<http://www.his.no/slf>).

25. Solaprojektet III

Solaprojektet fortsatte som før i skoleåret 2003-2004 (4. klasse) med de samme prosjektansvarlige og med samme antall elever og klasser som i 3. klasse. Prosjektet har også hatt samme innhold og struktur som tidligere, med en hovedmålsetting om fortsatt å redusere antallet svake lesere. En eksperimentell undersøkelse vedrørende effekt av det treningsopplegget som ble utprøvd våren i 3. klasse, ble gjennomført høsten 2003. Videre vil det våren 2004 bli gjort noen kasusutredninger med tanke på å avdekke dysleksi hos svake lesere. I forhold til de som fremdeles er svake lesere, vil vi også analysere deres tidligere testresultater og annen informasjon om elevene, med tanke på å få informasjon om hva som kunne ha predikert deres svake utvikling. Kartlegging av elevenes leseferdighet i slutten av 4. klasse vil bli gjort ved hjelp av den nye nasjonale leseprøven for 4. klasse. Samtidig som identifiseringen av svake lesere i slutten av 4. klasse vil skje ved hjelp av denne prøven, vil den forhåpentligvis også kunne gi oss et mål på nivået i leseferdighet blant elevene i Sola.

26. Grunnutdanningsprosjektet

Prosjektet startet våren 2002 og er beskrevet i årsmeldingen for 2002. Prosjektet er et samarbeidsprosjekt mellom høyskolene i Sør-Trøndelag, Agder, Hedmark og Stavanger v/SLF. Det er videreført i 2003 etter at søknad om midler til utarbeiding av undervisningsvideoer m/håndbok ble innvilget av departementet. Senteret fikk i oppdrag å utarbeide 2 av 6-7 videoer/filmer innen området lese- og skrivevansker (forebygging og kartlegging). Ansvarlig for prosjektet og det faglige innhold i filmene har vært Marit Petersen Oftedal og Anne Elisabeth Dahle. Samarbeidspartnere og ansvarlige for selve filmproduksjonen har vært Atle Løkken og Arne Thomas Lund Nilsen. Våren 2003 ble det utarbeidet synopsis til filmene. I denne prosessen samarbeidet vi med de andre høyskolene ved å gi hverandre respons. Vi fikk også tilbakemeldinger på synopsisene fra prosjektets referansegruppe. Synopsisene ble så ferdig utarbeidet, og noen filmopptak ble gjort samme vår. Det meste av filmingen ble gjort høsten 2003. Alt arbeidet har blitt gjennomført etter planen. Til våren 2004 gjenstår noe filming. Filmene vil så bli redigert og manus til filmene og håndboka vil bli utarbeidet.

27. Reading Acquisition and Disability in European Orthographies

I en tverrspråklig studie av leseinnlæringens første år belyses det hvordan ulike skriftsystem med sine ulike kompleksiteter påvirker så vel normal leseutvikling som særdrag hos barn med leseproblemer. Sammenlikning gjøres på tvers av språkgruppene i Belgia, Danmark, Finland, Norge, Spania, Sverige og Storbritannia.

Koordinator: Philip Seymour, Dundee. Nasjonale forskere: Carsten Elbro, København; Lynne Duncan, Dundee; Heikki Lyytinen, Jyväskylä; Pekka Niemi, Åbo; Åke Olofsson: Sverige; Jacqueline Leybaert, Brussel; Finn Egil Tønnessen, Stavanger; Sylvia Defior, Granada. Medarbeidere: Pernilla Söderberg Juhlander, Sverige; Leila Kalliokoski, Dundee; Jane Erskine, Dundee og Jyväskylä.

28. Musikkvansker og lesevansker

Samarbeidsprosjekt med Avdeling for kunstfag, HiS. Med 'musikalske vansker/ferdigheter' menes først og fremst evne til å spille etter noter. 'Lesevansker/-ferdigheter' måles hovedsakelig ved hjelp av kartleggingstestene og KOAS. For tiden utvikles en computerbasert test for måling av notelesing. Medarbeider fra SLF: Finn Egil Tønnessen. Ingen aktivitet i 2003.

29. Har ordtrening på tastaturet effekt på skrive- og leseferdigheter?

Elevene nytter ikke tastaturet på datamaskinene optimalt når de skriver. Vil innlæring og bruk av touchmetoden også påvirke elevenes lese- og skriveferdigheter? Dette er et prosjekt for å lære elever på 4.klassetrinn tastaturferdigheter ved hjelp av touchmetoden. Det veksles mellom touchtreningsprogrammene "Ti fingre" og "Wintouch". Opplæringsperioder: 4 uker a 5 timer per uke i alt 20 timer for hver gruppe. 2 prosjektklasser og 2 kontrollklasser er med. Første halvdel av prosjektet er gjennomført. 17 elever (2 grupper) har fått opplæring i å bruke touch når de skriver tekster. Elevene har vært motiverte og gjennomføringen har så langt vært uten tekniske problemer. Læreren som har gitt opplæringen, har gitt positiv tilbakemelding på prosjektet. Det vil først ved prosjektslutt til sommeren vise seg om ordtrening på tastaturet har effekt på skrive- og leseferdigheter.

Prosjektleder: Irene Hellum

30. Ressursukeprosjektet i Hå kommune.

Det har i 2003 vært planlagt og gjennomført ressursuke i første klasse ved hver skole i Hå. Ressursuken har som formål å skape en best mulig skolehverdag for alle barna. Personell fra PP-tjenesten og fra Kommunehelsetjenesten (fysioterapeut / ergoterapeut / helsesøster) deltar som "assistenter" for klasselærerne i 1 uke. Læringsmiljø, sosialt miljø og muligheter for fysisk aktivitet står i fokus. Barn som sliter, blir tidlig identifisert og hjulpet uten at de nødvendigvis blir tilvist på dette tidspunkt.

Professor Bjørn Ellertsen er prosjektansvarlig, stipendiat og fysioterapeut Synnøve Iversen deltar konsultativt og PP-leder Willy Ulvang har vært koordinator.

Ressursukeprosjektet fortsetter på ubestemt tid og vil etter alt å dømme erstatte tidligere screening-rutiner ved skolestart.

31 Nasjonale prøver i lesing

Mot slutten av 2002 ble det satt i gang et forarbeid med tanke på utvikling av nye nasjonale prøver i lesing. Dette arbeidet er en del av et større utviklingsprosjekt hvor det skal utvikles nasjonale prøver i lesing, skriving, engelsk og matematikk for 4., 7., 10. klasse og første klasse i videregående skole. Prosjektet ble igangsatt av Utdannings- og forskningsdepartementet, og ble i løpet av 2003 overført til Læringscenteret. Senter for leseforskning deler ansvaret for utviklingen av leseprøvene med Institutt for lærerutdanning og skoleutvikling. SLF har ansvaret for prøvene for 4. og 7. klasse, mens ILS har ansvaret for 10. klasse og første klasse i videregående skole.

Framdriftsplanen forutsetter at det er utviklet en prøve som kan brukes på landsbasis i 4. og 10. klasse våren 2004, og at materialet for 7. klasse og videregående skole skal være klart til bruk våren 2005.

SLF har i løpet av høsten 2003 prioritert arbeidet med leseprøven for 4. klasse. Tekster er blitt prøvd i samarbeid med flere skoler, og mindre piloteringer av forskjellige prøvealternativer ble foretatt. I uke 45/46 ble det gjennomført en større pilotering av prøver utviklet av alle de fire fagområdene. I 4. klasse omfattet utvalget ca. 500 bokmålselever og ca. 100 nynorskelever.

Det har også blitt arbeidet med utforming av et spørreskjema som kan brukes for å få informasjon fra elevene om lesevaner, interesser, forhold til skolen m.m
Prosjektleder: Ragnar Gees Solheim. Medarbeidere: Atle Skaftun, Liv Engen, Nina Gabrielsen og Oddny Judith Solheim.

3. DIAGNOSTISERING, RÅDGIVING/KONSULENTVIRKSOMHET

3.1. Diagnostisering

I 2003 har det vært vurdert 22 henviste saker i forhold til kartlegging/diagnostisering og pedagogiske tiltak. Jevnt over kan vi registrere en kvalitetsheving i forhold til de lokale utredningene som ligger til grunn for henvisningene, selv om vi fortsatt har saker som vitner om sviktende lokal kompetanse på dette området. Som vi også registrerte i fjor, er sakene som blir henvist oss, i økende grad svært kompliserte, og ofte har elevene andre vansker i tillegg til lese- og skrivevanskene.

I noen sammenhenger har det i henvisningen primært framkommet et ønske om konsultasjon i forhold til tiltak. Sakene er da godt utredet lokalt. Ut fra brukernes signaler, er vi derfor i ferd med å vurdere eksisterende tilbud og rutiner m.h.t. denne delen av SLFs virksomhet. Der hvor den lokale kartleggingen og diagnostiseringen gir grunnlag for det, har SLF derfor gitt tilbud om konsultasjon. Vi har til nå gjennomgående positive erfaringer med disse sakene. Foreløpig er imidlertid omfanget av saker for lite til å gi noen føringer for videre arbeid. Men konsultasjon kan vurderes som et alternativt tilbud fra SLF i saker hvor dette kan være aktuelt ut fra henvisningen. Det er likevel stadig en overvekt i henvisninger hvor det blir bedt om kartlegging og diagnostisering i tillegg til forslag om pedagogiske tiltak.

Per 31.12.03 har vi 5 saker som skal vurderes eller har allerede fått avtale om diagnostisering/konsultasjon våren – 04.

3.2 Rådgiving og konsulentvirksomhet

SLF har også i år vært engasjert i omfattende veiledning gjennom henvendelser på telefon, brev og e-post. (Vår hjemmeside på Internet er også godt besøkt.) Henvendelsene omfatter et bredt spekter av områder i tillegg til forespørsler som kan knyttes direkte til prosjekter SLF er engasjert i, materiell som er utviklet her eller kurs som er holdt i SLFs regi. Hver faglig ansvarlig har avsatt 100 timer per år til denne delen av virksomheten.

4. ETTERUTDANNING

4.1 Etterutdanning ved Senter for leseforskning

Senteret skal sikre, utvikle og spre kompetanse og ny kunnskap om lesing generelt og lese- og skrivevansker/dysleksi spesielt. Senteret har i år vært arrangør for to kursrekker innenfor hovedområdet lesing og skriving på 7 ulike steder i landet. Totalt er det gjennomført 28 delkurs med totalt 56 kursdager. Kursrekkene er et kompetansehevingsprogram for lærere, spesialpedagoger og tilsatte i PP-tjenesten. Det tas opp emner som omfatter barns lese- og skriveutvikling generelt med tanke på å forebygge lese- og skrivevansker.

Hver kursrekke har bestått av totalt av 6 kursdager, fordelt på 3 delkurs/samlinger. I løpet av 2003 har en avsluttet 3.samling i den første runden av kursrekker, samt gjennomført en andre runde på 3 nye kurssamlinger á 2 dager i mai, september og oktober/november på alle de 7 kursstedene.

De tre delkursene i hver kursrekke bygger på hverandre, og det er lagt opp til at kursdeltakerne skal følge hele kursrekken på 6 dager. Det har likevel vært mulig å melde seg på hvert enkelt av delkursene. Kursrekke 1 og 2 er innholdsmessig uavhengig av hverandre.

Kursrekke 1: Lesing og skriving i første fase (1.-4. kl.), 1. runde

Kurssted	Første del	Andre del	Tredje del
Drammen			04.-05.02.03
Tromsø			10.-11.02.03
Trondheim			12.-13.02.03
Stavanger			18.-19.02.03

Kursrekke 1: Lesing og skriving i første fase (1.- 4. kl.), 2. runde

Kurssted	Første del	Andre del	Tredje del
Kristiansand	05.-06.05.03	08.-09.09.03	27.-28.10.03
Harstad	12.-13.05.03	15.-16.09.03	03.-04.11.03
Molde	14.-15.05.03	17.-18.09.03	05.-06.11.03

Kursrekke 2: Lesing og skriving i seinere faser (5. kl. og oppover) 1. runde

Kurssted	Første del	Andre del	Tredje del
Kristiansand			04.-05.02.03
Bodø			10.-11.02.03
Molde			12.-13.02.03

Kursrekke 2: Lesing og skriving i seinere faser (5. kl. og oppover) 2. runde

Kurssted	Første del	Andre del	Tredje del
Drammen	05.-06.05.03	08.-09.09.03	27.-28.10.03

Tromsø	12.-13.05.03	15.-16.09.03	03.-04.11.03
Trondheim	14.-15.05.03	17.-18.09.03	05.-06.11.03
Stavanger	07.-08.05.03	10.-11.09.03	29.-30.10.03

Kursrekkene er rullert, slik at de fleste kursstedene har fått tilbud om begge kursrekkene i løpet av en toårsperiode. Kursrekkene har til sammen hatt ca 430 deltakere i første runde og ca 480 deltakere i andre runde. Kursrekkene er nå koplet sammen med en studieenhet som gis som et tilbud til de som har gjennomført begge kursrekkene. Det er utarbeidet egen fagplan for studieenheten. Studieenheten består av en skriftlig oppgave + et litteraturpensum på 700 sider. Senter for leseforskning gir veiledning på den skriftlige oppgaven. Det gis 10 studiepoeng for deltakere som har bestått oppgaven, samt deltatt på begge kursrekkene (totalt 12 kursdager).

Senteret har, i tillegg til kursrekkene, også tilbudt andre kurs til kommunene. Noen av disse er gitt som del av større FOU-arbeid ansatte ved senteret har vært involvert i. På forespørsel er det også gitt kurs til kommuner rundt om i landet. En har prioritert kommuner der senterets kurs har vært en del av et større satsingsområde. Senteret har i tillegg mottatt noen grupper på besøk.

Senter for leseforskning arrangerte 19.- 20 oktober en nasjonal konferanse ”Slik leser 10-åringer i Norge” der de norske resultatene fra PIRLS ble presentert og kommentert.

Senteret har gjennom året hatt et samarbeid med de statlige utdanningskontorene, de ulike landsdekkende og regionale kompetansesentrene og kommunale samarbeidsparter.

En mer detaljert oversikt over kurs- og konferansevirksomheten ved senteret blir gitt i vedlegget ”Oversikt over kurs 2003”.

4.2. Omfanget av etterutdanningen

I 2003 har senteret arrangert eller hatt innlegg på 83 kurs fordelt på 113 kursdager. Innleggenes varighet har strukket seg fra 1 til 8 timer per dag.

Fylkesoversikt: Første tall viser totalt antall kursdager i fylket. Tallet i parentes viser andelen kursdager knyttet til senterets kursrekker.

Fylke	Kursdager	Fylke	Kursdager
Oslo	3	Hordaland	4
Oppland	4	Sogn og Fjordane	0
Buskerud	1	Møre og Romsdal	11 (8)
Vestfold	1	Sør-Trøndelag	12 (8)
Østfold	0	Troms	14 (14)
Telemark	1	Finnmark	0
Rogaland	31 (8)	Hedmark	2
Aust-Agder	3	Vest-Agder	8 (8)
Nordland	5 (2)	Nord-Trøndelag	0
Akershus	9 (8)		

5. UNDERVISNING OG VEILEDNING

SLF har i 2003 hatt ansvar for undervisning innen fagområdene Spesialpedagogikk (i samarbeid med Avdeling for lærerutdanning og Senter for atferdsforskning) og Lesevitenskap (i samarbeid med Avdeling for humanistiske fag). I tillegg har fagpersoner fra SLF bidratt med undervisning og veiledning til videreutdanningskurs innenfor lese- og skriveopplæring (SOFF-kurs). Bidragsyttere her har vært Anne Elisabeth Dahle, Nina Gabrielsen (våren 2003; omfang ca. 80 arbeidstimer) og Tone Sørvoll (høsten 2004; omfang ca 40 arbeidstimer).

Temaområdene i tilknytning til hovedfag og 1. avdeling (ordinært kurs og nettbasert kurs) i spesialpedagogikk har vært lese- og skriveopplæring, lese- og skrivevansker/dysleksi, statistikk og metodelære. Undervisningsomfanget på 1. avdeling i spesialpedagogikk har vært ca. 70 timer på ordinært studium; i tillegg kommer veiledning og undervisning i et omfang på 100 arbeidstimer. På nettstudiet har det bare vært veiledning i kalenderåret 2003 med et omfang på ca 420 arbeidstimer. Disse har bidratt med undervisning og veiledning på 1. avdelingsstudiene: Ann-Mari Knivsberg, Anne Elisabeth Dahle, Astrid Skaathun, Åse Kari Wagner Hansen, Anne Brit Andreassen, Liv Engen, Marit Oftedal, Irene Hellum, Nina Gabrielsen, Ingolv Austad, Stefan Samuelsson, Åke Olofsson og Egil Gabrielsen.

På det nye masterstudiet i lesevitenskap har ansatte fra SLF hatt ansvaret for undervisning og veiledning i tilknytning til modulen ”Lesing i et hemmingsperspektiv” (5 vekttall). Samlet undervisningstimetall har vært 52 timer. Ca. 200 timer har vært brukt til veiledning og vurdering av oppgaver i tilknytning til denne modulen. Følgende har deltatt med undervisning og veiledning: Stefan Samuelsson, Åke Olofsson, Sven Strömquist, Pekka Niemi, Marit Petersen Oftedal, Ann-Mari Knivsberg, Åse Kari Hansen Wagner, Ingolv Austad og Egil Gabrielsen.

Senteret har fra 01.08.02 fått tilført midler tilsvarende to stillinger for å gjennomføre undervisningsoppdrag ved Høgskolen.

I 2003 har det vært brukt mye planleggingstid på det nye masterstudiet i spesialpedagogikk. 42 studenter er i gang med studiets første år, mens 18 studenter er innvilget innpass direkte på 2. året. Modul 2 (Lese- og skrivevansker) startet opp 17. november og gjennomføres som fulltidsstudium ut februar 2004. Vurderingen av disse studieoppleggene vil bli rapportert i 2004.

Veiledning av doktorgradsstudenter:

Stipendiater ved SLF:

Stipendiat: Astrid Skaathun.

Tema: Staveprosessen: Utviklingstrekk og utviklingsavvik

Veiledere: Finn Egil Tønnessen og Sven Strömqvist

Stipendiat: Oddny Judith Solheim:

Tema: Fra teksttypologi til skrivertypologi

Veiledere: Sven Strömqvist og Finn Egil Tønnessen

Stipendiat: Per Henning Uppstad:
Tema: Framstilling av talt språk innen leseforskning
Veiledere: Sven Strömqvist og Finn Egil Tønnessen

Stipendiater ved andre insitutter/institusjoner:

Doktorand: Liv Larsen Stray
Tema: Motoriske vansker hos barn med ADHD – Movement Assessment Battery
Hovedveileder: Bjørn Ellertsen, biveileder: Synnøve Iversen

Doktorand: Odd Eskildsen (LU)
Tema: Bokstaver på PC – gjenkjenning og forståelse
Hovedveileder: Arve Asbjørnsen (UiB), biveileder: Finn Egil Tønnessen

Stipendiat: Elin Reikerås (LU)
Tema: Matematikkvansker og lesevansker
Hovedveileder: Snorre Ostad (UiO), biveileder: Finn Egil Tønnessen

6. ANNEN VIRKSOMHET

6.1. Samarbeid med andre kompetansesenter

Senteret har et spesielt samarbeid med Bredtvet kompetansesenter og Senter for logopedi ved Eikelund kompetansesenter. Det vises også til egen beskrivelse av samarbeidet omkring materiell for kartlegging av tidlig språk (TRAS).

6.2. Samarbeid med Læringscenteret

Senter for leseforskning har et omfattende samarbeid med Læringscenteret (LS). LS har ansvaret for trykking og salg av kartleggingsprøvene i lesing som er utviklet ved Senter for leseforskning. LS er også oppdragsgiver i forhold til prosjektet om innsamling av data fra den obligatoriske kartleggingen av leseferdighet i 2. og 7. klasse og i forhold til PIRLS prosjektet. LS har ansvaret for utviklingen av de nye nasjonale prøvene som SLF arbeider med. LS er også ansvarlig for gjennomføringen av planen "Gi rom for lesing". I den forbindelse har LS deltatt i drøftingene av mandatet for Senter for leseopplæring og leseforskning som skal opprettes fra 1. januar 2004. Ragnar Gees Solheim representerer SLF i referansegruppen som LS har opprettet for arbeidet med gjennomføringen av "Gi rom for lesing".

6.3. NORDLES-samarbeidet

NORDLES er et nordisk nettverkssamarbeid innenfor lesevanske-/dysleksifeltet. Nettverksarbeidet har blitt igangsatt av Nordisk Ministerråd og ble finansiert derfra i en femårsperiode. 1998 var det siste året i det femårige prosjektet og det er utarbeidet en egen evalueringsrapport. Deltakerne i NORDLES var positive til å fortsette samarbeidet også etter at prosjektet formelt er avsluttet. I tillegg fikk NORDLES tildelt overskuddet etter Den 20. nordiske konferansen om spesialpedagogikk i 1999 på betingelse av at midlene ble brukt til et felles nordisk seminar/en konferanse.

Samarbeidet i NORDLES har haltet noe i de to siste årene. Island har ikke lenger noen fast representant, og i Sverige er Dysleksiprojekt Skåne (som var den svenske aktøren) blitt nedlagt uten at ansvaret formelt er overført til noen ny kontakt.

Det foreløpig siste møtet i NORDLES ble holdt i København i 2002. På dette møtet ble bl.a. mulige tema for en nordisk konferanse drøftet. Likeledes ble et samarbeid omkring det nye TRAS-materiellet drøftet. I løpet av 2003 har det kommet en dansk versjon av TRAS, og Dansk videnscenter for ordblindhet (dansk representant i NORDLES) har vært aktiv i dette arbeidet. I tillegg til at NORDLES gir muligheter for samarbeid omkring prosjekt og konferanser, er det meget praktisk å ha en nordisk nettverk når en raskt trenger opplysninger fra de andre nordiske landene. Ansvarlig for arbeidet med NORDLES ved SLF har vært Ragnar Gees Solheim.

6.4. Annet faglig samarbeid

Ingolv Austad

Har vært medlem av referansegruppe i Sametinget for utvikling av kartleggingsprøver for videregående opplæring på samisk

Har vært medlem av referansegruppe for PISA, CIVIC og PIRLS-prosjektene

Bjørn Ellertsen

Samarbeid med Rehabiliteringstjenesten Østerlide vedrørende utveksling av tjenester, faglig kompetanseoppbygging i form av kasus-møter og mulig prosjekt vedrørende barn med lav fødselsvekt. Ett av spørsmålene som har vært drøftet, er nevropsykologisk utredning av barn som undersøkes ved SLF. Østerlide har komplett laboratorium og testtekniker. Der har vært fortløpende kontakt og faglig samarbeid med flere forskere ved IBMP, UiB.

Deltakelse i prosjektledelsen ved SAMTAK-prosjektet Ressursuker i første klasse i Vesterålen og Lødingen.

Marit Petersen Oftedal

Samarbeid med fagpersoner/fagmiljø om et mulig framtidig samarbeidsprosjekt om effekt av fettsyrer.

Nina N. Gabrielsen

Samarbeid med Eigersund kommune om Prosjekt Språktråden

Irene Hellum

Deltaker i ”Nettverk for IKT og spesialundervisning” v/Ståle Ertzgaard (Fylkesmannen i Rogaland, Utdanningsavdelingen).

Vårsemesteret: samling i Sand

Høstsemesteret: studietur til London med skolebesøk og besøk på ”Special Needs London” og “The Education show London”

Ann Mari Knivsberg

Samarbeid med dr. med. Karl-L. Reichelt, UiO, og cand. paed. spec. Magne Nødland, Madlavoll skole, Stavanger, ad elever med dysleksi og vansker som ofte forekommer sammen med dysleksi, eksempelvis AD/HD.

Samarbeid med dr. med. Karl-L. Reichelt, UiO, forskere ved Autism Research Unit, University of Sunderland og forskere ved Center for Autisme, København om skandinavisk/britisk prosjekt om autisme/Asperger syndrom.

Ragnar Gees Solheim

har hatt samarbeid med Sametingets opplæringsavdeling om tre prosjekt:

Lesemetodikkprosjekt for samiskspråklige elever, Spesialpedagogisk kompetanseheving og arbeidet med utvikling av kartleggingsprøver i lesing på lulesamisk.

6.5. Medlemsskap i råd, utvalg og komiteer utenom senteret

Bjørn Ellertsen

medlem og tidligere leder av Testpolitisk Utvalg i Norsk Psykologforening. Medlem og tidligere styremedlem i International Neuropsychological Association.

Egil Gabrielsen

Nestleder i Forskerforbundet ved HiS

Marit Petersen Oftedal

Hovedtillitsvalgt for Utdanningsforbundet ved HiS

Ann Mari Knivsberg

Medlem av fagkomitéen for samfunnsvitenskapelige og helse relaterte fag i Forskerakademiet i Stavanger (FAS).

Medlem i høgskolens bibliotekutvalg.

Åke Olofsson

Deltaker i Svenska Vetenskapsrådets nettverk for Dysleksiforskning (møte i Malmö 28 mars, Göteborg 6-7 november).

Stefan Samuelsson

Styremedlem i Svenska dyslexistiftelsen

Ansvarlig for det nasjonale nettverket for forskning om lese- og skrivevansker i Sverige

Ragnar Gees Solheim

har vært medlem referansegruppen for analysepublikasjonen (Statistisk Sentralbyrå)

er leder av programkomiteen for VIII World Congress on the Inclusion of Children With Disabilities. Konferansen skal arrangeres i Stavanger i juni 2004.

Åse Kari Hansen Wagner

Medlem av mastergradskomiteen (Lesevitenskap) + opptakskomiteen.

6. 6. Sakkyndighetsarbeid

Bjørn Ellertsen

Annenopponent ved doktordisputas for Berit Heir Bunkan, Universitetet i Oslo, 21 november, 2003.

Åke Olofsson

Har vurdert 3 manuskript av vitenskapelig karakter. (Annals of Dyslexia, Reading and Writing, Scandinavian Journal of Psychology).

Ann Mari Knivsberg

Invitert til å være medlem av Medical Science Monitor's International Reviewers Panel (IRP).

Stefan Samuelsson

Oppnevnt som sakkyndig ved Göteborg universitet for å granske Idor Svenssons avhandlingsmanus.

6.7. Internasjonalt samarbeid

Åke Olofsson

Samarbeid vedr. longitudinell oppfølging av lesing hos barn med tidlige språkvansker (sammen med Jørgen Frost, Bredtvet, Per Møller, Spesialpedagogikk, UiO, Jan Niedersøe og Sigrid Madsbjerg, Bornholm, Danmark.)

Deltaker i Svenska skolverkets konsensusprosjekt om leseforskning.

Deltaker i Svenska Högskoleverkets referansegruppe for eksamen i høgskolene for dyslektikere. Møte i Stockholm den 20 maj. Telefonmøte den 29 oktober.

Forelesning for Logopedprogrammet, Umeå universitet, 28-29 april, 2003.

Ragnar Gees Solheim

har vært prosjektansvarlig for den norske delen av PIRLS 2001.

Stefan Samuelsson

Samarbeider med forskere ved Linköpings universitetssjukhus och Karolinska sjukhuset i Stockholm i et longitudinelt prosjekt som sikter mot å følge opp barn med meget lav fødselsvekt.

Samarbeider med Prof. Richard Olson (The Colorado Learning Disabilities Research Center), Prof. Brian Byrne (at the University of New England in Australia) i et longitudinelt tvillingprosjekt.

Finn Egil Tønnessen

har vært National Research Coordinator for PIRLS 2001

6.8. Deltaking på nasjonale og internasjonale møter og konferanser

Bjørn Ellertsen

deltok på møte i regi av Norsk Nevropsykologisk Forening 6 og 7 november 2003.

Egil Gabrielsen

deltok på prosjektledermøte ALL i Montreal, Canada i januar 2003.

Han deltok også på konferansen "Low literacy levels" i Lyon, Frankrike i november 2003.

Nina N. Gabrielsen

deltok med innlegg på "Jeg fant, jeg fant." Nordisk barne – og ungdomslitteraturkonferanse, 8. 02.03 i Stavanger.

Pekka Niemi

Vad kan vi lära oss av läsforskningen i Finland, landet med världens högsta läskunnighet? Dyslexi och språk, Läsutveckling Kronoberg, Växjö universitet, februari 2003.

Läsforskning - framgångar och envisa problem. Högskolan i Gävle, pedagogisk forskarutbildning, oktober 2003.

Strategier for forståelse. Ett teoretiskt perspektiv på strategi och strategilaering. "Slik läser 10-åringer i Norge.", Stavanger, Norway, oktober, 2003.

Niemi, P. & Poskiparta, E. Training of phonological awareness: When are the results less permanent than once thought? "Prevention, intervention, and treatment of dyslexia". Netherlands Organization for Scientific Research, Amsterdam, November 2003.

Åke Olofsson

Long-term effects of reading problems. Paper presented at the Second International Conference of Cognitive Science, February 24-27, Tehran, 2003.

The onset of reading acquisition: before and after school-start. Paper presented at the Second International Conference of Cognitive Science, February 24-27, Tehran, 2003.

Phonological processing and reading acquisition. Paper presented at the First International Conference on Cognitive Psychology, February 27, University of Isfahan, Iran, 2003.

Läsvårigheter hos unga vuxna: Fonologiska problem kvarstår men inget absolut hinder för universitetsstudier. Foredrag ved Högskoleverkets kvalitetskonferanse 2003, Malmö, 27-28 mars, 2003.

How do dyslexic university students differ from adults with a childhood diagnosis of dyslexia: Lessons to learn for special education. Paper presented at the 2003 Bangor Dyslexia Conference, July 23 – 26, Bangor, Wales, 2003.

Ann Mari Knivsberg

14.10.03: *Barn og unge med avvikende atferd. Erfaringer med bruk av diett ved AD/HD og autisme.* Stavanger. Arrangør: Senter for leseforskning, Høgskolen i Stavanger og Protein Intoleranse Foreningen i Rogaland. Tittel på presentasjon: PIT-prosjektet – diett for barn med autistiske syndromer.

05.12.03: *Symposium for Karl-Ludvig Reichelt 70 year.* Oslo. Arrangør: Pediatrisk Forskningsinstitutt, UiO, Rikshospitalet. Tittel på presentasjon: "Dietary intervention in autistic syndromes".

9. - 11.04.03: *14th Annual Durham International Research Conference on Autism: In this together.* Durham, UK. Tittel på presentasjon: A case story of dietary intervention in autism

14. - 16.11.03: *7th International Congress Autism Europe: Dreams guide life.* Lisboa, Portugal. Tittel på presentasjon: Dietary intervention: Effect on autistic behaviour. (Presentasjon sammen med K. L. Reichelt, Universitetet i Oslo.)

Stefan Samuelsson

Byrne, B., Samuelsson, S., Wadsworth, S., & Olson, R. (2003, juni). *Longitudinal twin study of reading and language: Preschool and kindergarten data.* Paper presented at the Society for the Scientific Study of Reading, Boulder, Colorado, USA.

Niemi, P., Samuelsson, S., Poskiparta, E., & Vauras, M. (2003, april). *Onko kuullun ymmärtämisen heikkous lukemiskehityksen unohtettu riski? (Is poor listening comprehension an ignored risk in reading development?).* Paper presented at the 6th Meeting of Finnish Reading Researchers.

Samuelsson, S. (2003, mai). *Definitionsproblem och andra grundläggande frågor om dyslexi.* Utbildningskonferens arrangerad av Svenska Dyslexiföreningen, Umeå.

Samuelsson, S., Byrne, B., & Olson, R. K. (2003, juli). *Preliminary results from a longitudinal pre-school twin study of early reading development.* Paper presented at the

13th European Conference on Reading, Tallinn, Estland.

Samuelsson, S. (2003, November). *Ikke alle læse-skrivevanskeligheter skyldes dysleksi*. Munkebjergkonferencen, Vejlø, Danmark.

Ragnar Gees Solheim

September: PIRLS 9th NRC møte på Island.

November: ACL konferanse "Level one in Reading" i Lyon

November: Fagtorget 2003 (med innlegg) i Trondheim.

Per Henning Uppstad

Bilingual literacy: narrative performance in bilingual students (Sammen med Åse K.H. Wagner) International Symposium on Bilingualism, April-May 2003, Tempe, Arizona

ScriptLog - A new approach to writing processes. (sammen med Åse Kari H. Wagner)

E-learning: An approach to the treatment of dyslexia? Seminar on the occasion of the State Visit of Their Majesties King Harald V and Queen Sonja. Brussel, Belgia. Mai 2003

Kva har Pippi med språketeori å gjera? Forskningsdagane, Norges Forskningsråd Cafe Sting, Stavanger. 24.9.2003

The problematic status of written language. Gjesteforelesning ved University of Jyväskylä, Finland, 1.12.2003

Åse Kari Hansen Wagner

Bilingual literacy: narrative performance in bilingual students (sammen med Per H. Uppstad) International Symposium on Bilingualism, April-May 2003, Tempe, Arizona

ScriptLog - A new approach to writing processes. (sammen med Per Henning Uppstad) E-learning: An approach to the treatment of dyslexia? Seminar on the occasion of the State Visit of Their Majesties King Harald V and Queen Sonja. Brussel, Belgia. Mai 2003

Seminar i forbindelse med kongeparets statsbesøk i Belgia

Senteret hadde ansvar for å arrangere et faglig seminar i Brussel for belgiske og norske forskere i forbindelse med det norske kongeparets offisielle besøk i Belgia i mai 2003. Tema for seminaret var: E-learning: An approach to the treatment of dyslexia? Seminaret ble åpnet av den belgiske og den norske utdanningsministeren. Fra SLF deltok disse medarbeiderne: Torleiv Høien, Ragnar Gees Solheim, Finn Egil Tønnessen, Åse Kari Hansen Wagner, Per Henning Uppstad.

6.9. Informasjon

SLF-info

SLF-Info er et informasjonsblad fra Senter for leseforskning som produseres i papir- og nettutgave to ganger per år. Det inneholder en kort fagartikkel, forskningsnytt og praktiske opplysninger om nye bøker, testmateriell, konferanser osv. Redaksjonsansvarlige er: Ann-Mari Knivsberg og Jostein Tollaksen.

Høgskolens Spespedtorg

Dette er en webside som gir informasjon om ulike temaer innen og relatert til spesialpedagogikk. Ansvarlige for siden er representanter fra Senter for atferdsforskning, Humanistisk avdeling, Avdeling for lærerutdanning, Senter for leseforskning og høgskolens informasjonsavdeling. Redaksjonsansvarlig for SLF: Ingvold Austad.

DEL III. ØKONOMI OG PERSONALE

7. REGNSKAPSOVERSIKT 2003

Senter for leseforskning fikk en rammetildeling fra høgskolen for 2003 på kr. 8.045.000,- Av disse var kr. 445.539 overført som overskudd fra 2002.

Budsjettet for 2003, medregnet eksternt finansiert virksomhet og medregnet akkumulerte midler, var på kr. 15.678.992,-.

I løpet av året kom det til flere eksternt finansierte tiltak. Noen av dem skulle føres videre i 2004 og 2005, slik at senteret i 2003 hadde en total inntekt på kr. 25.644.591,-.

Budsjettfordeling 2003

Lønn	kr. 11.629.286,-
Drift (varer og tjenester)	kr. 4.049.706,-
Totalt:	kr. 15.678.992,-
Totalt bokført inntekter 2003	kr. 25.644.591,-

I 2003 hadde senteret bokført disse utgiftene:

Lønn	kr. 11.715.277,-
Drift (varer og tjenester)	kr. 6.287.810,-
Totalt:	kr. 18.003.087,-
Resultat:	kr. 7.641.503,-
Bundne midler for 2004/2005	kr. 5.422.153,-
Årsresultat (minus bundne midler)	kr. 2.219.350,-
- Akkumulerte midler overf.fra tidl. år	kr. 1.460.475,-
Reelt resultat 2003	kr. 758.875,-

8. PERSONALSITUASJONEN

Senteret hadde pr. 31.12 2003 17 faste stillinger. I tillegg deler senteret en professorstilling med avdeling for lærerutdanning. Senteret har 3 tre-årige stillinger som professor II. Midlene til tre av disse stillingene har blitt tilført høgskolen fra universitetsmidlene. En stilling er finansiert av Hå kommune. I tillegg til de stillingene har senteret hatt 2 stillinger knyttet til eksternt finansierte prosjekt.

8.1. Fordeling av stillinger

Følgende personer var knyttet til senteret i 2003:

Faste faglige stillinger:

Professor	Stefan Samuelsson
Professor	Åke Olofsson
Professor	Bjørn Ellertsen (50%, 20% som prof II knyttet til Hå-prosjektet)
Førsteamanuensis	Inger-Kristin Bjaalid (vikarstipend)
Førsteamanuensis	Liv Engen
Førsteamanuensis	Ann-Mari Knivsberg (post doktor-stipend) Vikar Irene Hellum
Førsteamanuensis	Marit Petersen Oftedal (vikarstipend fra 1.8.03)
Førsteamanuensis	Åse Kari Hansen Wagner
Høgskolelektor	Anne Brit Andreassen
Høgskolelektor	Anne Elisabeth Dahle
Høgskolelektor	Nina N. Gabrielsen
Høgskolelektor	Astrid Skaathun (stipendiat). Vikar fra 1.8.03: Tone Sørvoll

Faste faglige stillinger med annen administrativ tilknytning:

Professor	Finn Egil Tønnessen (tilknyttet Avd. for lærerutdanning, og til SLF i forskningsdelen av stillingen (50%))
-----------	--

Faste administrative stillinger med faglige oppgaver:

Senterleder/underdirektør	Ingolv Austad
Avdelingsleder	Ragnar Gees Solheim

Faste kontorstillinger:

Seniorkonsulent	Jostein Tollaksen
Førstesekretær	Astri Engelsgjerd
Konsulent	Ellen Rafos

Tidsavgrensede faglige stillinger:

Professor II (til 1.10.03)	Torleiv Høien (Hovedstilling ved Stiftelsen Dysleksiforskning)
Professor II	Pekka Niemi (Hovedstilling ved Universitetet i Åbo)
Professor II	Sven Strömqvist (Hovedstilling ved Universitetet i Lund)

Faglige oppdragsstillinger:

Førstelektor	Egil Gabrielsen (knyttet til SIALS-prosjektet og ALL-prosjektet) fast tilknyttet SLF
Førsteamanuensis	Atle Skaftun (100% fram til 31.07.03, deretter 50%)

Administrative oppdragsstillinger:

Forskningsassistent: Bjarte Furnes

Stipendiatstillinger

Doktorgradsstipendiat	Oddny Judith Solheim
Rekrutteringsstipendiat	Per Henning Uppstad
Doktorgradsstipendiat	Astrid Skaathun
Doktorgradsstipendiat	Sigrun Hodne (midlertidig 7 ½ mnd)

8.2. Sykefravær

Senteret har hatt noe sykefravær i 2003, både korttids- og langtidssykefravær.

8.3. Kompetanseutvikling

De tilsatte har deltatt på kurs og konferanser i eller utenom høgskolen ut fra behov og interesse. Senteret har dekket kursavgift, reise og opphold i slike tilfeller.

9. STYRE, RÅD OG UTVALG

9.1. Styret for Senter for leseforskning

Styret for Senter for leseforskning har i 2003 hatt denne sammensetningen:

Leder: Ingolv Austad

For de faglig tilsatte:

Egil Gabrielsen
Anne Brit Andreassen
Marit Petersen Oftedal
Varamedlemmer:
Stefan Samuelsson
Ann Mari Knivsberg

For de administrativt tilsatte:

Ragnar Gees Solheim
Varamedlem:
Jostein Tollaksen

For studentene:

Roar Hofstad
Varamedlem:
Nora Landén Eriksson

For Avdeling for lærerutdanning:

Elisabeth Mørkeseth
Varamedlem:
Anne Nevøy

Eksterne medlemmer:
Björg Klock, Stavanger ppt-kontor
Varamedlem:
Svein Reidarson, Solvang skole, Haugesund

I tillegg har Heidi Kvamme fra Høgskolebiblioteket hatt anledning til å møte som fast observatør

9.2. Interne samarbeidsorgan

Det har vært holdt regelmessige møter mellom senterleder og de plasstillitsvalgte foran hvert styremøte og ellers når det har vært behov for det.

DEL IV. RESULTATRAPPORTERING OG BEHOVSVURDERING

10. Måloppnåelse i forhold til Årsplan for 2003

Målområde A: FOU-arbeid

Senteret har i det store og hele nådd de målene som var satt i årsplan for 2003. Aktiviteten har vært svært omfattende. I tillegg til senterets faste medarbeidere, har eksterne oppdrag gjort at vi har kunnet tilsette flere fagpersoner i oppdragsstillinger. Dessuten har vi hatt 4 professor II-stillinger i deler av året. Vi har også kunnet bokføre 50% av en professorstilling, som er organisatorisk tilknyttet an annen avdeling ved høgsolen. Antallet publiseringer forteller om stor aktivitet.

Målområde B: Kurs

Senteret har brukt ca 2 årsverk til kurs, slik det var forutsatt i årsplanen. I 2003 har senteret gjennomført en storstilt etterutdanning gjennom kursrekker, som har vært arrangert på ulike steder i landet. Dette har gjort at omfanget av kurs og konferanser har vært svært omfattende.

Målområde C: Diagnostisering og rådgiving

Omfanget av denne tjenesten har vært som forutsatt i årsplanen. En har ved stor innsats maktet å redusere den lange ventelisten.

Målområde D: Undervisning og veiledning

Senteret har deltatt i undervisning ved Avdeling for lærerutdanning og Avdeling for humanistiske fag (lesevitenskap). Omfanget har svart til årsplanen for 2003. Denne delen av virksomheten antas å øke i årene framover. Senteret har et omfang av 2 årsverk til undervisning i høgsolen.

DEL V. PUBLIKASJONER

Publisert i 2003

Akselberg, G. og Wagner, Å.K.H. (2003). Nordisk namnforskning 2001: Litteraturkrönika: Norge. *Namn och Bygd* 91. 120-127.

Austad, I. (red.) (2003): Mening i tekst. Teorier og metoder i grunnleggende lese- og skriveopplæring. Ny og revidert utgave. Oslo: Cappelen Akademisk forlag.

Austad, I. Lesing som forståelse. I Austad, I. (red.) (2003): Mening i tekst. Teorier og metoder i grunnleggende lese- og skriveopplæring. Ny og revidert utgave. Oslo: Cappelen Akademisk forlag.

Bonnet, G., Daems, Frans, Glopper, C. De, Horner, S., Lappalainen, H.-P., Nardi, E., Rémond, M., Robin, I., Rosen, M., Solheim, R. G., Tønnessen, F.-E., Vertecchi, B., Vrignaud, P., Wagner, Å. K. H. og White, J. (2003). *Culturally balanced assessment of reading (c-bar)*. European network of policy makers for the evaluation of education systems. Belgium, England, Finland, France, Italy, The Netherlands, Norway, Sweden.

Bosnes O, Ellertsen B. California Verbal Learning Test og Wechsler Memory Scale-Revised: Prestasjoner i et klinisk utvalg i Norge. [The California Verbal Learning Test and The Wechsler Memory Scale Revised: Performance in a Norwegian clinical sample]. *Tidsskr Norsk Psykolfor* 2003 Jul; Vol 40(7): 590-597.

Dahle, A.E. (2003). Ordlesing – fundamentet for god lesing. Kapittel i bok: *Lese- og skriveutvikling. Fokus på grunnleggende ferdigheter*. Oslo: Gyldendal Norsk Forlag AS, s. 73 –102.

Elgen I, Sommerfelt K, Ellertsen B. Cognitive Performance in a Low Birth Weight Cohort at 5 and 11 years of age. *Pediatr Neurol* 2003; 29: 111-116.

Ellertsen B, Baug Johnsen I (2003). Klinisk nevropsykologisk undersøkelse. I H. Værøy (Ed.) *Neuropsykiatri – andre utgave*. Oslo : Ad Notam.

Engen, L. (2003). *Foreldrenes ABC. Hvordan stimulere leseglede og skrive lyst*. Oslo: N.W. Damm & Søn

Engen, L. (2003). Å lese for å lære. Hvordan utvikle gode strategier for leseforståelse og læring. I Austad, I. (red.) (2003): Mening i tekst. Teorier og metoder i grunnleggende lese- og skriveopplæring. Ny og revidert utgave. Oslo: Cappelen Akademisk forlag.

Engen, L. og Andreassen, A. B. (2003). *Ny start. Et individuelt skriftspråkstimuleringsprogram for småskolelever*. Idéhefte. Stavanger: Høgskolen i Stavanger, Senter for leseforskning.

- Engen, L. og Solheim, R. G. (2003). *Kartleggingsprøver som pedagogiske verktøy*. Utdanning, 11, (64-65).
- Engen, L. (2003), Solheim, R. G. og Olofssen, Å (2003). *Leseferdighet i 2. og 3. klasse. Delrapport*. www. ls. No.
- Espenakk, U., Frost, J., Færevaaag, M. K, Grove, H., Løge, I. K., Solheim, R.G. og Wagner, Å. K. H (2003). *TRAS : Tidlig registrering av språkutvikling (registreringsskjema) + TRAS-håndbok*. Stavanger: Senter for leseforskning.
- Espenakk, U., Frost, J., Færevaaag, M.K, Grove, H., Løge, I.K., Solheim, R.G. og Wagner, Å.K.H. (2003). *TRAS – Tidlig registrering af sprogudvikling (registreringsskjema) + TRAS: Tidlig registrering af sprogudvikling – en håndbog om sprog og sprogudvikling*. Herning: Special-pædagogisk forlag.
- Finnilä, K., Karlsson, N., Santtila, P., Sandnabba, N.K., & Niemi, P. (2003). Validity of a test of children's suggestibility for predicting responses to two interview situations differing in their degree of suggestiveness. *Journal of Experimental Child Psychology*, 85, 32-49.
- Finnström, O., Gäddlin, P-O., Leijon, I., Mård, S., & Samuelsson, S (2003). Very low birthweight children at 9 and 12 years: School performance, behaviour and self-image. *Journal of Maternal-Fetal and Neonatal Medicine*, 14, 1-10.
- Gabrielsen, E. ”Lese for livet”. Lesekompetansen i den norske voksenbefolkningen sett i lys av visjonen om en enhetsskole. Avhandling forsvart for dr. philos-graden ved Psykologisk fakultet, Universitetet i Bergen i mai 2003.
- Gabrielsen, E. Den viktige skriftspråkkompetansen. I: Gabrielsen, E. et al: Lese- og skriveopplæring; fokus på grunnleggende ferdigheter. Gyldendal akademisk, 2003
- Gabrielsen, E. (sammen med Jorid H. Junttila) ”Lese- og skrivekompetansen hos barn og unge; et ansvar også for lærerutdanningen”. I: Brekke, Mary (red.): Norsk lærerutdanningsdidaktikk i endring. Høyskoleforlaget, 2004
- Gabrielsen, N.N. (2003) Barn som strever – forebygging og tidlig registrering, i Gabrielsen, E, Oftedal, M., Dahle, A.E., Skaathun, A. & Gabrielsen, N.N *Lese- og skriveutvikling. Fokus på grunnleggende ferdigheter*. Oslo: Gyldendal Akademisk
- Kjeldsen, A-C, Niemi, P. & Olofsson, Å. (2003). Training phonological awareness in kindergarten level children: Consistency is more important than quantity. *Learning and Instruction*, 13, 349-365.
- Knivsberg, A. M. (2003). Dysleksi, matintoleranse og immunsykdommer. *SLF-info*, nr. 2, 1-3.
- Knivsberg, A. M., Reichelt, K. L., Høien, T., & Nødland, M. (2003). Autistic behaviour and effect of dietary intervention. *Focus on Autism and Other Developmental Disabilities*, 18, 247-256.

Knivsberg, A. M., Reichelt, K. L., Høien, T., & Nødland, M. (2003). Dietary intervention: Effect on autistic behaviour. Abstract. In 7th International Autism Europe Congress. "Dreams guide life". Book of abstracts. Lisboa: Autism Europe, C22.

Oftedal, M. P. & Dahle, A. E. (2003). *Lesutvikling og leseferdighet i 3. klasse med fokus på svake leseres utvikling*. Forskningsrapport fra Solaprosjektet 2002-2003. Høgskolen i Stavanger: Senter for leseforskning (<http://www.his.no/slf>).

Oftedal, M. P. (2003). Språklige ferdigheter og skriftspråklig læring. I Gabrielsen, E. et al: Lese- og skriveopplæring; fokus på grunnleggende ferdigheter. Gyldendal akademisk, 2003 s. 43-72.

Olofsson Å. (2003). The dyslexic reader and the Swedish language. In Nata Goulandris (Ed.), *Dyslexia: Crosslinguistic comparisons* (pp. 137-156). London: Whurr.

Poskiparta, E., Niemi, P., Lepola, J., Ahtola, A. & Laine, P. (2003). Motivational-emotional vulnerability and difficulties in learning to read and spell. *British Journal of Educational Psychology*, 73, 187-206.

Ragnarsdóttir, H. and Strömqvist, S. (in press). The development of generic *maDur/man* for the construction of discourse stance in Icelandic and Swedish. In R. Berman (Ed.) *Journal of Pragmatics*, Special issue on Discourse stance.

Ragnarsdóttir, H. and Strömqvist, S. (2004). Time, space and manner in Icelandic and Swedish – Narrative construction in two closely related languages. In S. Strömqvist and L. Verhoeven (eds.). *Relating events in narrative – typological and contextual perspectives*. Mahwah, New Jersey: Lawrence Erlbaum Associates Publishers

Reichelt, K. L. & Knivsberg, A. M. (2003). Can the pathophysiology of autism be explained by the nature of the discovered urine peptides? *Nutritional Neuroscience*, 6, 19-28.

Samuelsson, S., Herkner, B., & Lundberg, I. (2003). Reading and writing difficulties among prison inmates: A matter of experiential factors rather than dyslexia problems. *Scientific Studies of Reading*, 7, 53-73.

Samuelsson, S., & Lundberg, I. (2003). The impact of environmental factors on components of reading and dyslexia. *Annals of Dyslexia*, 46, 201-217.

Silvén, M., Ahtola, A. & Niemi, P. (2003). Early words, multi-word utterances and mother's reading strategies. *Journal of Child Language*, 30, 1-27.

Solheim, R.G., (2003) Oppmerksomhet. I: *TRAS-håndbok*.

Solheim, R.G., Tønnessen, F.E. og Oftedal, M.P. (2003) *Leseferdighet i 7. klasse våren 2002*. Senter for leseforskning og Læringscenteret

Solheim, R.G. og Tønnessen, F.E. (2003) *Slik leser 10-åringer i Norge. En kartlegging av leseferdigheten av 10-åringer i Norge 2001*. Senter for leseforskning og Læringscenteret

Solheim, R.G. og Tønnessen, F.E. (2003) *En norsk kortversjon av den internasjonale rapporten om 10-åringers lesekunnskaper*. Senter for leseforskning og Læringscenteret

Solheim, R.G. og Tønnessen, F.E. (2003) *Hvorfor leser klasser så forskjellig? En sammenligning av de 20 klassene med de beste og de 20 klassene med de svakeste leseresultatene i PIRLS 2001*. Senter for leseforskning og Læringscenteret

Strömqvist, S., Nordqvist, Å. and Wengelin, Å. 2003. Writing the frog-story: developmental and cross-modal perspectives. In S. Strömqvist and L. Verhoeven (eds.). *Relating events in narrative – typological and contextual perspectives*. Mahwah, New Jersey: Lawrence Erlbaum Associates Publishers.

Uppstad, P.H. (2003). Kroppen i teksten. Metaforisk nærleik i moderne avstandsmedium. I: Ordet og kjødet. Humaniora i Stavanger. Stavanger: Wigestrands Forlag AS

Uppstad, P.H. (2003). Det kopierande menneske - Homo Xerox. Rogalandsa Avis

Wagner, Å.K.H. (2003). Språk og lesing: Arv er langt fra alt! *Adopsjonsforum* nr. 5, 2003. 6 sider.

Wagner, Å.K.H. og Uppstad, P.H. (2003). ScriptLog – a new approach to Writing Processes. Workshop ved seminaret “A Norwegian Approach to the Treatment of Dyslexia in Connection with E-learning” holdt i anledning det kongelige statsbesøk i Brussel, mai 2003. <http://www.eksport.no/statevisitbelgium>

Wagner, Å.K.H. (2003). Peder Gammeltoft: The place-name element *bólstaðr* in the North Atlantic area. *Nordic Studies. The Journal of the Scottish Society for Northern Studies* 37. 113-119.

Under publisering i 2003:

Finnilä, K., Santtila, P., Sainio, M. & Niemi, P. Connections between experience, beliefs, and self-evaluated expertise in CSA investigations.

Holmqvist, K., Holsanova, J., Johansson, V. and Strömqvist, S. (in press) Perceiving and producing the frog story. In Ravid, D. & H. Bat-Zeev Shyldkrot (Eds.), *Perspectives on language and language development*. Dordrecht: Kluwer.

Knivsberg, A. M. Autistic syndromes and the effect of dietary intervention. In K.L. Reichelt & M.L.G. Gardner (Eds.) *Brain and behaviour*. Akseptert for publisering.

Knivsberg, A. M. & Reichelt, K. L. (in press) Autistic syndromes and diet: A single blind study. In F. Columbus (Ed.) *Progress in Autism Research*. New York: Nova Science Publishers.

Knivsberg, A. M, Reichelt, K. L., & Nødland, M. (in press) A case story of dietary intervention in autism. In Conference proceedings *In this together*. Sunderland: University of Sunderland and Autism North Ltd.

Leppänen, U., Niemi, P., Aunola, K. & Nurmi, J. (in press) Development of reading skills among preschool and primary school pupils. *Reading Research Quarterly*

Leppänen, U., Niemi, P., Aunola, K. & Nurmi, J-E. Development of reading and writing Finnish from preschool to Grade 1 and 2: From reading dominance to reciprocity.

Nummenmaa, L. & Niemi, P. (in press) Inducing affective states with success-failure manipulations: A meta-analysis. *Emotion*.

Samuelsson, S. (in press). Læsevanskeligheder er også andet end dysleksi. *Læsepædagogen*.

Samuelsson, S., Herkner, B., & Lundberg, I. (in press). ADHD and reading disability in male adults – is there a connection? *Journal of Learning Disabilities*.

Santtila, P., Finnilä, K., Sainio, M., & Niemi, P. Clinicians' sensitivity to suggestive influences in child abuse investigations: An experimental study.

Silvén, M., Poskiparta, E. & Niemi, P. (in press). The odds of becoming a preschool reader. *Journal of Educational Psychology*.

Strömqvist, S., Holmqvist, K., Johansson, V., Karlsson, H. and Wengelin, Å. (in press) What key logging can tell about writing. In E. Lindgren and K. Sullivan (Eds.) *Key stroke logging*. Dordrecht: Kluwer.

Strömqvist, S. and L. Verhoeven. Typological and contextual perspectives on narrative development. In S. Strömqvist and L. Verhoeven (eds.). (in press) *Relating events in narrative – typological and contextual perspectives*. Mahwah, New Jersey: Lawrence Erlbaum Associates Publishers

Strömqvist, S. and L. Verhoeven (eds.). (in press) *Relating events in narrative – typological and contextual perspectives*. Mahwah, New Jersey: Lawrence Erlbaum Associates Publishers.
Uljas, H., Vauras, M., Poskiparta, E., Aromaa, M., Rautava, P., Helenius, H., Niemi, P. & Sillanpää, M. The learning capabilities of first graders and family background factors.

Wagner, Å.K.H. (under utgiving). Les noms de lieux issus de l'implantation scandinave : le cas des noms en *-tuit*. Invitert foredrag og publikasjon, Cerisy-la-Salle, september 2002.

Wagner, Å.K.H. og Uppstad, P.H. (under utgiving 2003). Bilingual Literacy : Narrative Performance in Bilingual Students. *Proceedings of the 4th International Symposium on Bilingualism*, April/May 2003, Tempe, Arizona.

VEDLEGG:

OVERSIKT OVER KURS OG KONFERANSER 2003

A: Kursrekker senteret har hatt ansvar for

Kursrekke 1: Lesing og skriving i første fase (1.- 4. kl.). Delkurs 3 (1.runde)

Dato: 04.-05.02.03
Tema: Hva gjør vi i 3. og 4. klasse?
Sted: Drammen
Timetall: 7 + 7
Deltakertall: 95
Målgruppe: Lærere/førskolelærere, spesialpedagoger, ansatte i PPT
Foreleser: Liv Engen, Anne Brit Andreassen, Ragnar Gees Solheim
Arrangør: Senter for leseforskning

Dato: 10.-11.02.03
Tema: Hva gjør vi i 3. og 4. klasse?
Sted: Tromsø
Timetall: 7 + 7
Deltakertall: 30
Målgruppe: Lærere/førskolelærere, spesialpedagoger, ansatte i PPT
Foreleser: Liv Engen, Anne Brit Andreassen, Ragnar Gees Solheim
Arrangør: Senter for leseforskning

Dato: 12.-13.02.03
Tema: Hva gjør vi i 3. og 4. klasse?
Sted: Trondheim
Timetall: 7 + 7
Deltakertall: 87
Målgruppe: Lærere/førskolelærere, spesialpedagoger, ansatte i PPT
Foreleser: Liv Engen, Anne Brit Andreassen, Ragnar Gees Solheim
Arrangør: Senter for leseforskning

Dato: 18.-19.02.03
Tema: Hva gjør vi i 3. og 4. klasse?
Sted: Stavanger
Timetall: 7 + 7
Deltakertall: 105
Målgruppe: Lærere/førskolelærere, spesialpedagoger, ansatte i PPT
Foreleser: Liv Engen, Anne Brit Andreassen, Grete Blomgren
Arrangør: Senter for leseforskning

Kursrekke 2: Lesing og skriving i seinere faser (5. kl. og oppover). Delkurs 3 (1.runde)

Dato: 04.-05.02.03
Tema: Tilleggsvansker og tospråklighet
Sted: Kristiansand
Timetall: 7+7
Deltakertall: 37
Målgruppe: Lærere/førskolelærere, spesialpedagoger, ansatte i PPT
Foreleser: Ann-Mari Knivsberg, Irene Hellum, Åse Kari Hansen Wagner
Arrangør: Senter for leseforskning

Dato: 10.-11.02.03
Tema: Tilleggsvansker og tospråklighet
Sted: Bodø
Timetall: 7+7
Deltakertall: 26
Målgruppe: Lærere/førskolelærere, spesialpedagoger, ansatte i PPT
Foreleser: Ann-Mari Knivsberg, Irene Hellum, Åse Kari Hansen Wagner
Arrangør: Senter for leseforskning

Dato: 12.-13.02.03
Tema: Tilleggsvansker og tospråklighet
Sted: Molde
Timetall: 7+7
Deltakertall: 52
Målgruppe: Lærere/førskolelærere, spesialpedagoger, ansatte i PPT
Foreleser: Ann-Mari Knivsberg, Irene Hellum, Åse Kari Hansen Wagner
Arrangør: Senter for leseforskning

Kursrekke 1: Lesing og skriving i første fase (1.- 4. kl.). Delkurs 1 (2.runde)

Dato: 05.-06.05.03
Tema: Hvem er 6-åringen? Hva gjør vi i 1. klasse og hvorfor?
Sted: Kristiansand
Timetall: 7 + 7
Deltakertall: 45
Målgruppe: Lærere/førskolelærere, spesialpedagoger, ansatte i PPT
Foreleser: Stefan Samuelsson, Nina Nøttåsen Gabrielsen, Anne Elisabeth Dahle
Arrangør: Senter for leseforskning

Dato: 12.-13.05.03
Tema: Hvem er 6-åringen? Hva gjør vi i 1. klasse og hvorfor?
Sted: Harstad
Timetall: 7 + 7
Deltakertall: 100
Målgruppe: Lærere/førskolelærere, spesialpedagoger, ansatte i PPT
Foreleser: Stefan Samuelsson, Nina Nøttåsen Gabrielsen, Anne Elisabeth Dahle
Arrangør: Senter for leseforskning

Dato: 14.-15.05.03
Tema: Hvem er 6-åringen? Hva gjør vi i 1. klasse og hvorfor?
Sted: Molde
Timetall: 7 + 7
Deltakertall: 95
Målgruppe: Lærere/førskolelærere, spesialpedagoger, ansatte i PPT
Foreleser: Stefan Samuelsson, Nina Nøttåsen Gabrielsen, Anne Elisabeth Dahle
Arrangør: Senter for leseforskning

Kursrekke 1: Lesing og skriving i første fase (1.- 4. kl.). Delkurs 2 (2.runde)

Dato: 08.-09.09.03
Tema: Lese- og skriveopplæringen i andre klasse
Sted: Kristiansand
Timetall: 7 + 7
Deltakertall: 45
Målgruppe: Lærere/førskolelærere, spesialpedagoger, ansatte i PPT
Foreleser: Nina Nøttåsen Gabrielsen, Anne Elisabeth Dahle
Arrangør: Senter for leseforskning

Dato: 15.-16.09.03
Tema: Lese- og skriveopplæringen i andre klasse
Sted: Harstad
Timetall: 7 + 7
Deltakertall: 100
Målgruppe: Lærere/førskolelærere, spesialpedagoger, ansatte i PPT
Foreleser: Nøttåsen Gabrielsen, Anne Elisabeth Dahle
Arrangør: Senter for leseforskning

Dato: 17.-18.09.03
Tema: Lese- og skriveopplæringen i andre klasse
Sted: Molde
Timetall: 7 + 7
Deltakertall: 95
Målgruppe: Lærere/førskolelærere, spesialpedagoger, ansatte i PPT
Foreleser: Nina Nøttåsen Gabrielsen, Anne Elisabeth Dahle
Arrangør: Senter for leseforskning

Kursrekke 1: Lesing og skriving i første fase (1.- 4. kl.). Delkurs 3 (2.runde)

Dato: 27.-28.10.03
Tema: Hva gjør vi i 3. og 4. klasse?
Sted: Kristiansand
Timetall: 7 + 7
Deltakertall: 45
Målgruppe: Lærere/førskolelærere, spesialpedagoger, ansatte i PPT
Foreleser: Liv Engen, Anne Brit Andreassen, Tone Sørvoll
Arrangør: Senter for leseforskning

Dato: 03.-04.11.03
Tema: Hva gjør vi i 3. og 4. klasse?
Sted: Harstad
Timetall: 7 + 7
Deltakertall: 100
Målgruppe: Lærere/førskolelærere, spesialpedagoger, ansatte i PPT
Foreleser: Liv Engen, Anne Brit Andreassen, Tone Sørvoll
Arrangør: Senter for leseforskning

Dato: 05.-06.11.03
Tema: Hva gjør vi i 3. og 4. klasse?
Sted: Molde
Timetall: 7 + 7
Deltakertall: 95
Målgruppe: Lærere/førskolelærere, spesialpedagoger, ansatte i PPT
Foreleser: Liv Engen, Anne Brit Andreassen, Tone Sørvoll
Arrangør: Senter for leseforskning

Kursrekke 2: Lesing og skriving i seinere faser (5. kl. og oppover). Delkurs 1 (2.runde)

Dato: 05.-06.05.03
Tema: Krav til lesekompetanse i dagens samfunn
Sted: Drammen
Timetall: 7+7
Deltakertall: 78
Målgruppe: Lærere/førskolelærere, spesialpedagoger, ansatte i PPT
Foreleser: Ingolv Austad, Egil Gabrielsen, Ellen Heber
Arrangør: Senter for leseforskning

Dato: 07.-08.05.03
Tema: Krav til lesekompetanse i dagens samfunn
Sted: Stavanger
Timetall: 7+7
Deltakertall: 44
Målgruppe: Lærere/førskolelærere, spesialpedagoger, ansatte i PPT
Foreleser: Ingolv Austad, Egil Gabrielsen, Ellen Heber
Arrangør: Senter for leseforskning

Dato: 12.-13.05.03
Tema: Krav til lesekompetanse i dagens samfunn
Sted: Tromsø
Timetall: 7+7
Deltakertall: 27
Målgruppe: Lærere/førskolelærere, spesialpedagoger, ansatte i PPT
Foreleser: Ingolv Austad, Egil Gabrielsen, Ellen Heber
Arrangør: Senter for leseforskning

Dato: 14.-15.05.03
Tema: Krav til lesekompetanse i dagens samfunn
Sted: Trondheim
Timetall: 7+7
Deltakertall: 90
Målgruppe: Lærere/førskolelærere, spesialpedagoger, ansatte i PPT
Foreleser: Ingolv Austad, Egil Gabrielsen, Ellen Heber
Arrangør: Senter for leseforskning

Kursrekke 2: Lesing og skriving i seinere faser (5. kl. og oppover). Delkurs 2 (2.runde)

Dato: 08.-09.09.03
Tema: Elever med lese- og skrivevansker
Sted: Drammen
Timetall: 7+7
Deltakertall: 79
Målgruppe: Lærere/førskolelærere, spesialpedagoger, ansatte i PPT
Foreleser: Åke Olofsson, Bjørn Ellertsen, Anne Brit Andreassen
Arrangør: Senter for leseforskning

Dato: 10.-11.09.03
Tema: Elever med lese- og skrivevansker
Sted: Stavanger
Timetall: 7+7
Deltakertall: 46
Målgruppe: Lærere/førskolelærere, spesialpedagoger, ansatte i PPT
Foreleser: Åke Olofsson, Bjørn Ellertsen, Anne Brit Andreassen
Arrangør: Senter for leseforskning

Dato: 15.-16.09.03
Tema: Elever med lese- og skrivevansker
Sted: Tromsø
Timetall: 7+7
Deltakertall: 28
Målgruppe: Lærere/førskolelærere, spesialpedagoger, ansatte i PPT
Foreleser: Åke Olofsson, Bjørn Ellertsen, Anne Brit Andreassen
Arrangør: Senter for leseforskning

Dato: 17.018.09.03
Tema: Elever med lese- og skrivevansker
Sted: Trondheim
Timetall: 7+7
Deltakertall: 92
Målgruppe: Lærere/førskolelærere, spesialpedagoger, ansatte i PPT
Foreleser: Åke Olofsson, Bjørn Ellertsen, Anne Brit Andreassen
Arrangør: Senter for leseforskning

Kursrekke 2: Lesing og skriving i seinere faser (5. kl. og oppover). Delkurs 3 (2.runde)

Dato: 27.-28.10.03
Tema: Tilleggsvansker og tospråklighet
Sted: Drammen
Timetall: 7+7
Deltakertall: 79
Målgruppe: Lærere/førskolelærere, spesialpedagoger, ansatte i PPT
Foreleser: Ann-Mari Knivsberg, Irene Hellum, Åse Kari Hansen Wagner
Arrangør: Senter for leseforskning

Dato: 29.-30.10.03
Tema: Tilleggsvansker og tospråklighet
Sted: Stavanger
Timetall: 7+7
Deltakertall: 46
Målgruppe: Lærere/førskolelærere, spesialpedagoger, ansatte i PPT
Foreleser: Ann-Mari Knivsberg, Irene Hellum, Åse Kari Hansen Wagner
Arrangør: Senter for leseforskning

Dato: 03.-04.11.03
Tema: Tilleggsvansker og tospråklighet
Sted: Tromsø
Timetall: 7+7
Deltakertall: 28
Målgruppe: Lærere/førskolelærere, spesialpedagoger, ansatte i PPT
Foreleser: Ann-Mari Knivsberg, Irene Hellum, Åse Kari Hansen Wagner
Arrangør: Senter for leseforskning

Dato: 05.-06.11.03
Tema: Elever med lese- og skrivevansker
Sted: Trondheim
Timetall: 7+7
Deltakertall: 92
Målgruppe: Lærere/førskolelærere, spesialpedagoger, ansatte i PPT
Foreleser: Ann-Mari Knivsberg, Irene Hellum, Åse Kari Hansen Wagner
Arrangør: Senter for leseforskning

B: Andre kurs senteret har hatt ansvar for

Dato: 24.01.03
Tema: Scriptlog-seminar
Sted: SLF
Timetall: 4
Deltakertall: 15
Målgruppe: Personalet Slf, Hum
Foreleser: Victoria Johansson, Sven Strømkvist
Arrangør: SLF

Dato: 24.01.03
Tema: Orientering om SLF
Sted: His
Timetall: 2
Deltakertall:
Målgruppe: Allmennlærer- og førskolelærerstudenter
Foreleser: Ingolv Austad
Arrangør: SLF

Dato: 20.02.03
Tema: Presentasjon av intervensjonsopplegg for svake lesere
Sted: Stavanger
Timetall: 6
Deltakertall: 25
Målgruppe: Lærere og PPT i Sola kommune
Foreleser: Marit Petersen Oftedal, Anne Elisabeth Dahle
Arrangør: SLF

Dato: 24.-25.04.03
Tema: TRAS-kurs
Sted: Bergen
Timetall: 14
Deltakertall: Ca. 200
Målgruppe: PPT primært, men også førskolelærere
Foreleser: Fra SLF: Åse Kari H. Wagner
Arrangør: TRAS-gruppa (SLF, SAF, ISP, Bredtvet og Eikelund)

Dato: 28.04.03
Tema: Resultater av intervensjonsopplegg for svake lesere
Sted: Stavanger
Timetall: 2
Deltakertall: 25
Målgruppe: Lærere og PPT i Sola kommune
Foreleser: Marit Petersen Oftedal, Anne Elisabeth Dahle
Arrangør: SLF

Dato: 22.-23.05.03
Tema: TRAS-kurs
Sted: Stavanger
Timetall: 14
Deltakertall: Ca. 200
Målgruppe: PPT primært, men også førskolelærere
Foreleser: Fra SLF: Åse Kari H. Wagner og Ragnar G. Solheim
Arrangør: TRAS-gruppa (SLF, SAF, ISP, Bredtvet og Eikelund)

Dato: 02.06.03
Tema: Leseferdighet og leseutvikling i 3. klasse etter kartlegging
Sted: Stavanger
Timetall: 2
Deltakertall: 25

Målgruppe: Lærere og PPT i Sola kommune
Foreleser: Marit Petersen Oftedal, Anne Elisabeth Dahle
Arrangør: SLF

Dato: 02.-3.06.03
Tema: TRAS-kurs
Sted: Trondheim
Timetall: 14
Deltakertall: Ca. 200
Målgruppe: PPT primært, men også førskolelærere
Foreleser: Fra SLF: Åse Kari H. Wagner
Arrangør: TRAS-gruppa (SLF, SAF, ISP, Bredtvet og Eikelund)

Dato: 19.-20.06.03
Tema: TRAS-kurs
Sted: Tromsø
Timetall: 14
Deltakertall: Ca. 100
Målgruppe: PPT primært, men også førskolelærere
Foreleser: Fra SLF: Åse Kari H. Wagner
Arrangør: TRAS-gruppa (SLF, SAF, ISP, Bredtvet og Eikelund)

Dato: 13.08.03
Tema: IKT, bruk av ”Touch”program
Sted: Trones skole
Timetall: 3
Deltakertall: 4
Målgruppe: Lærere
Foreleser: Irene Hellum
Arrangør: SLF

Dato: 21.-22.08.03
Tema: TRAS-kurs
Sted: Oslo
Timetall: 14
Deltakertall: Ca. 200
Målgruppe: PPT primært, men også førskolelærere
Foreleser: Fra SLF: Åse Kari H. Wagner
Arrangør: TRAS-gruppa (SLF, SAF, ISP, Bredtvet og Eikelund)

Dato: 28.08.03
Tema: IKT i norskopplæring
Sted: Måløy
Timetall: 4
Deltakertall: 35
Målgruppe: PPT, lærere i ungdoms- og videregående skole
Foreleser: Irene Hellum
Arrangør: SLF

Dato: 01.09.03
Tema: Svake lesere i 4. klasse
Sted: Stavanger
Timetall: 2
Deltakertall: 25
Målgruppe: Lærere og PPT i Sola kommune
Foreleser: Marit Petersen Oftedal
Arrangør: SLF

Dato: 02.09.03
Tema: IKT, opplæring i bruk av "Touch"program
Sted: Trones skole
Timetall: 2
Deltakertall: 4
Målgruppe: Lærere
Foreleser: Irene Hellum
Arrangør: SLF

Dato: 17.09.03
Tema: Foundations of reading development and the etiology and remediation reading disabilities.
Sted: SLF
Timetall: 4
Deltakertall:
Målgruppe: Lærere, spesialpedagoger, ansatte i PPT
Foreleser: Brian Byrne, Richard Olson
Arrangør: SLF

Dato: 13.10.03
Tema: Tiltak for svake lesere i 4. klasse. Effektundersøkelse av treningsopplegg.
Sted: Stavanger
Timetall: 2
Deltakertall: 25
Målgruppe: Lærere og PPT i Sola kommune
Foreleser: Marit Petersen Oftedal, Anne Elisabeth Dahle
Arrangør: SLF

Dato: 14.10.03
Tema: Barn og unge med avvikende atferd. Erfaringer ved bruk av diett ve ADHD og autisme
Sted: HIS
Timetall: 3,5
Deltakertall: 180
Målgruppe: Lærere, helsepersonell, foreldre
Foreleser: Karl-L Reichelt, Synnøve Iversen, Ann-Mari Knivsberg, Stine Fosse
Arrangør: SLF og Protein Intoleranse Foreningen i Rogaland

Dato: 25.11.03
Tema: Lesekompetansen blant unge og voksne innvandrere

Sted: HiS (Fagdag His)
Timetall: 1
Deltakertall: 12
Målgruppe: Lærere i videregående skole
Foreleser: Egil Gabrielsen
Arrangør: SLF

Dato: 25.11.03
Tema: Ulike dataprogram,
Sted: HiS (Fagdag His)
Timetall: 1
Deltakertall: 7
Målgruppe: Lærere i videregående skole
Foreleser: Irene Hellum
Arrangør: SLF

Dato: 20.-21.10.03
Tema: ”Slik leser 10 åringer i Norge” Nasjonal konferanse om resultater fra PIRS
Sted: HIS
Timetall: 11
Deltakertall: 220
Målgruppe: Lærere, ansatte i PPT, høyskole og universitet
Foreleser: Ragnar Gees Solheim, Finn Egil Tønnesen, Jan Eric Gustavsson, Åse Kari Hansen Wagner, Astrid Roe, Egil Gabrielsen, Pekka Niemi, Greta K Herje, Inger Kristine Løge, Anne Berit Kavli, Ingolv Austad, Aslak Sira Myhre, Harald Rosenløv Eeg, Bjarne Øygarden, Jans Petter Berg, Kari-Anne Osborg, Hilde Sundve Jordheim
Arrangør: SLF

C: Kurs og konferanser som andre har hatt ansvar for:

Dato: 02.01.03
Tema: Språklig bevissthet og læringsstrategier
Sted: Klepp
Timetall: 6 timer
Deltakertall: 45
Målgruppe: Lærere barnetrinnet
Foreleser: Anne Brit Andreassen
Arrangør: Klepp kommune

Dato: 03.01.03
Tema: Lese- og skriveopplæring på mellomtrinnet
Sted: Sunndal
Timetall: 6
Deltakertall: 120
Målgruppe: Lærere og PPT i Sunndal og Tingvoll
Foreleser: Marit Petersen Oftedal, Anne Elisabeth Dahle
Arrangør: Sunndal og Tingvoll kommuner

Dato: 12.02.03
Tema: Foreldre og barns lesing
Sted: Stavanger
Timetall: 1,5
Deltakertall: 40
Målgruppe: Bibliotekarer, lærere
Foreleser: Trude Hoel
Arrangør: Rogalands fylkesbibliotek

Dato: 12.02.03
Tema: TRAS
Sted: Stavanger
Timetall: 1,5
Deltakertall: 40
Målgruppe: Bibliotekarer, lærere
Foreleser: Nina Nøttaasen Gabrielsen
Arrangør: Rogaland fylkesbibliotek

Dato: 12.02.03
Tema: Læringsstrategier
Sted: Kongsberg
Timetall: 6
Deltakertall: 50
Målgruppe: Lærere videregående skole
Foreleser: Ellen Heber
Arrangør: Tinius OLSens skole

Dato: 19.02.03
Tema: Grunnleggende lese- og skriveopplæring
Sted: Risør
Timetall: 6
Deltakertall: 75
Målgruppe: Lærere i 1. og 2. klasse i Aust-Agder
Foreleser: Liv Engen
Arrangør: Utdanningskontoret i Aust Agder

Dato: 12.03.03
Tema: Læringsstrategier
Sted: Risør
Timetall: 6
Deltakertall: 100
Målgruppe: Lærere på barnetrinnet
Foreleser: Liv Engen
Arrangør: Utdanningskontoret i Arendal

Dato: 20.03.03
Tema: Forskningsprofilen ved SLF
Sted: Helsingfors, Finland
Timetall: 3
Deltakertall: 50

Målgruppe: Prosjektgruppe/lærere
Foreleser: Ingolv Austad
Arrangør: Skolöverstyrelsen

Dato: 26.03.03
Tema: Voksnes lesekompetanse: hvilke utfordringer står vi overfor?
Sted: Bodø
Timetall: 1
Deltakertall: 100
Målgruppe: Ansatte i arbeidsmarkedsetaten og i skoleverket
Foreleser: Egil Gabrielsen
Arrangør: Arbeidsmarkedsetaten i Nord-Norge

Dato: 27.03.03
Tema: Lese- og skrivevansker og kartlegging
Sted: Hamar
Timetall: 6
Deltakertall: 100
Målgruppe: Studenter på SOFF
Foreleser: Anne Elisabeth Dahle
Arrangør: Høgskolen i Hedmark

Dato: 02.-03.04.03
Tema: Den første lese- og skriveopplæring
Sted: Kinsarvik
Timetall: 12
Deltakertall: 160
Målgruppe: Lærere i hele regionen
Foreleser: Anne Brit Andreassen, Anne Elisabeth Dahle
Arrangør: Hardanger/Voss kompetanseregion

Dato: April
Tema: Den første lese- og skriveopplæringa
Sted: Skjåk
Timetall: 12
Deltakertall: 70
Målgruppe: Lærere
Foreleser: Liv Engen
Arrangør: Skjåk kommune

Dato: 22.05.03
Tema: Videre lese- og skriveopplæring, 3. – 4. klasse
Sted: Lillehammer
Timetall: 6
Deltakertall: 60
Målgruppe: Lærere
Foreleser: Anne Brit Andreassen,
Arrangør: Lillehammer kommune

Dato: 22.05.03
Tema: Grunnleggende lese- og skriveopplæring
Sted: Risør
Timetall: 6
Deltakertall: 100
Målgruppe: Lærere i 1. og 2. klasse i Aust-Agder
Foreleser: Liv Engen
Arrangør: Utdanningskontoret i Aust-Agder

Dato: 14.08.03
Tema: Den normale lese- og skriveutviklingen
Sted: Sande i Vestfold
Timetall: 6
Deltakertall: 50
Målgruppe: Lærere i barneskolen
Foreleser: Nina Nøttaasen Gabrielsen, Anne Elisabeth Dahle
Arrangør: Sande kommune

Dato: 14.08.03
Tema: Læringsstrategier
Sted: Nittedal
Timetall: 6
Deltakertall: 100
Målgruppe: Lærere
Foreleser: Liv Engen
Arrangør: Nittedal kommune

Dato: 15.08.03
Tema: Læringsstrategier
Sted: Vinstra
Timetall: 6
Deltakertall: 55
Målgruppe: Lærere på ungdomstrinnet
Foreleser: Nina Nøttaasen Gabrielsen, Anne Elisabeth Dahle
Arrangør: Nord-Fron kommune

Dato: 15.08.03
Tema: IKT i opplæringa
Sted: Dovre
Timetall: 4
Deltakertall: 65
Målgruppe: Lærere og PP-rådgivere
Foreleser: Irene Hellum
Arrangør: Dovre kommune

Dato: 26.08.03
Tema: Grunnleggende lese- og skriveopplæring
Sted: Skien
Timetall: 6
Deltakertall: 95

Målgruppe: Lærere i grunnskolen
Foreleser: Anne Elisabeth Dahle
Arrangør: Skien kommune

Dato: 01.-02.09.03
Tema: Lese for å lære og Ny startprogrammet
Sted: Kinsarvik
Timetall: 12
Deltakertall: 180
Målgruppe: Lærere i hele regionen
Foreleser: Anne Brit Andreassen
Arrangør: Hardanger/Voss kompetanseregion

Dato: 10.09.03
Tema: Nye leseundersøkelser – utfordringer for skolen
Sted: Stavanger
Timetall: 2
Deltakertall: 100
Målgruppe: Skoleledere i Rogaland
Foreleser: Ingolv Austad
Arrangør: Utdanningsdirektøren i Rogaland

Dato: 19.09.03
Tema: Begynneropplæring og kartlegging
Sted: Molde
Timetall: 7
Deltakertall: 45
Målgruppe: Lærere på barnetrinnet
Foreleser: Nina Nøttaasen Gabrielsen, Anne Elisabeth Dahle
Arrangør: Nesset, Rauma og Vestnes kommuner

Dato: 23.09.03
Tema: Pedagogiske tiltak for voksne
Sted: Tysvær
Timetall: 6
Deltakertall: 30
Målgruppe: PPT og lærere som underviser voksne med lese- og skrivevansker
Foreleser: Irene Hellum, Tone Sørvoll
Arrangør: Tysvær kommune

Dato: 15.-16.10.03
Tema: Den første lese- og skriveutviklingen
Sted: Leknes i Lofoten
Timetall: 7+7
Deltakertall: 60
Målgruppe: Lærere på barnetrinnet
Foreleser: Nina Nøttaasen Gabrielsen, Anne Elisabeth Dahle
Arrangør: Lofoten

Dato: 30.10.03
Tema: Testperspektivet i elevvurdering
Sted: Hotell Victoria, Hamar
Timetall: 3
Deltakertall: 20
Målgruppe: Nettverk for elevvurdering
Foreleser: Ingolv Austad
Arrangør: Høgskolen i Hedmark

Dato: 04.11.03
Tema: Bruk av ”TRAS”
Sted: Ålgård
Timetall: 4
Deltakertall: 80
Målgruppe: Ansatte i barnehager/førskoletilbud
Foreleser: Nina Nøttaasen Gabrielsen
Arrangør: Gjesdal kommune

Dato: 05.11.03
Tema: Lesekompetansen blant unge og voksne i Norge – fokus på IALS og ALL
Sted: Oslo
Timetall: 4
Deltakertall: 120
Målgruppe: Lærere i voksenopplæringen
Foreleser: Egil Gabrielsen
Arrangør: Oslo Voksenopplæring

Dato: 06.-07.11.03
Tema: Solaprosjektet: En longitudinell undersøkelse av elevers leseutvikling fra 2. til 5. klasse med fokus på svake leseres utvikling
Sted: Fagtorget 2003, Trondheim
Timetall: 1
Deltakertall: 80
Målgruppe: Tilsatte ved universitet, høgskoler og kompetansesentre
Foreleser: Marit Petersen Oftedal, Anne Elisabeth Dahle
Arrangør: Statped

Dato: 06.-07.11.03
Tema: Nasjonale prøver i lesing og skriving – hva betyr dette for elever med særskilte behov?
Sted: Fagtorget 2003, Trondheim
Timetall: 1
Deltakertall: 400
Målgruppe: Tilsatte ved universitet, høgskoler og kompetansesentre
Foreleser: Ragnar Gees Solheim, Ragnar Thygesen
Arrangør: Statped

Dato: 21.11.03
Tema: Igangsetting av prosjekt i lese- og skriveopplæring
Sted: Ølen
Timetall: 7
Deltakertall: 90
Målgruppe: Lærere, rektorer, PPT, helsepersonell, politikere
Foreleser: Anne Brit Andreassen
Arrangør: Etne og Ølen PPT

Dato: 27.11.03
Tema: Nasjonalt senter for leseopplæring
Sted: Stavanger
Timetall: 1
Deltakertall: 25
Målgruppe: Fylkesbibliotekets nettverksgruppe for leseplan
Foreleser: Ingolv Austad
Arrangør: Rogaland fylkesbibliotek

Dato: 02.12.03
Tema: Hva kan vi bruke ALL-undersøkelsen til?
Sted: UFD, Oslo
Timetall: 2
Deltakertall: 40
Målgruppe: Representanter fra departementer og underliggende instanser
Foreleser: Egil Gabrielsen
Arrangør: UFD

D: Besøk ved senteret og veiledning fra senteret

Dato: 20.-21.03.03
Tema: Informasjon om senterets virksomhet
Sted: SLF
Timetall: 15
Deltakertall: 7
Målgruppe: Spesialpedagogisk institutt fra Malmø
Foreleser: Stefan Samuelsson, Marit Petersen Oftedal, Ann Mari Knivsberg, Ingolv Austad, Anne Elisabeth Dahle
Arrangør: SLF

Dato:
Tema: Den første lese- og skriveopplæringa
Sted: Veiledning møte + over telefon
Timetall: 4
Deltakertall: Verket skole
Målgruppe: Lærere
Foreleser: Liv Engen
Arrangør: Verket skole

SENTER FOR LESEFORSKING

Statlig spesialpedagogisk kompetansesenter for dysleksi
Postboks 8002, 4068 Stavanger,

Telefon: 51 83 32 00 Telefax: 51 83 32 50

Web: <http://www.his.no/slf> Mail: slfpost@slf.his.no