

ÅRSMELDING 2002

SENTER FOR LESEFORSKING



HØGSKOLEN
I STAVANGER

INNHold

FORORD

DEL I. PRESENTASJON AV SENTER FOR LESEFORSKING

1. KORT ORIENTERING OM SENTERET
 - 1.1. Om Senter for leseforskning
 - 1.2. Organisasjonsstruktur
 - 1.3. Mål og strategier
 - 1.4. Kort om virksomheten i 2002
 - 1.4.1. Fou-arbeidet
 - 1.4.2. Etterutdanning/kompetanseheving
 - 1.4.3. Diagnostisering og rådgiving
 - 1.4.4. Undervisning ved Høgskolen i Stavanger
 - 1.4.5. Forskerutdanning

DEL II. RESULTATRAPPORTERING

2. FORSKINGS- OG UTVIKLINGSARBEID
 - 2.1. Oversikt over forsknings- og utviklingsprosjekt
 - 2.2. Kort orientering om de enkelte forsknings- og utviklingsprosjektene
3. DIAGNOSTISERING, RÅDGIVING/KONSULENTVIRKSOMHET
 - 3.1. Diagnostisering
 - 3.2. Rådgiving og konsulentvirksomhet
4. ETTERUTDANNING
 - 4.1. Etterutdanning ved Senter for leseforskning
 - 4.2. Omfanget av etterutdanningen
5. UNDERVISNING OG VEILEDNING
 - 5.1. Spesialpedagogikk, første avdeling
 - 5.2. Spesialpedagogikk, hovedfag
 - 5.3. Veiledning av hovedfagsstudenter og doktorgradsstipendiater
6. ANNEN VIRKSOMHET
 - 6.1. Samarbeid med andre kompetansesenter
 - 6.2. Samarbeid med Læringscenteret
 - 6.3. Samarbeid om SAMTAK
 - 6.4. NORDLES-samarbeidet
 - 6.5. Annet faglig samarbeid
 - 6.6. Internasjonalt samarbeid
 - 6.7. Medlemskap i råd, utvalg og komiteer utenom senteret
 - 6.8. Sakkyndighetsarbeid

- 6.9. Deltaking på nasjonale og internasjonale møter og konferanser
- 6.10. Informasjon

DEL III. ØKONOMI OG PERSONALE

7. REGNSKAPSOVERSIKT 2002

8. PERSONALSITUASJONEN

- 8.1. Fordeling av stillinger
- 8.2. Sykefravær
- 8.3. Kompetanseutvikling

9. STYRE, RÅD OG UTVALG

- 9.1. Styret for Senter for leseforskning
- 9.2. Interne samarbeidsorgan
- 9.3. Faglig samarbeidsforum

DEL IV. RESULTATRAPPORTERING OG BEHOVSVURDERING

- 10. Måloppnåelse i forhold til Årsplan for 2002

DEL V. FAGLIGE PUBLIKASJONER 2002

Vedlegg:

Oversikt over kurs og konferanser 2002.

FORORD

Årsmeldingen er et forsøk på å oppsummere arbeidsinnsats på en noenlunde systematisk måte. Teksten følger i store trekk den samme malen fra år til år. De som har lest årsmeldingene fra SLF, vil se at noe av virksomheten føres videre fra år til år, mens andre ting representerer noe nytt. Slik har det også vært i 2002.

Vi har ført videre arbeidet som kompetansesenter med vekt på både systemrettet og individrettet arbeid. Det nye i 2002 er at vi har konsentrert så mye av kursvirksomheten i kursrekker på ulike steder i landet. På den måten har vi kunnet tilby kvalitativt bedre kurs, ved at kursdeltakerne har fått en mer omfattende kompetanseheving. Vi har også fått en bedre spredning av kursene, og vi har kunnet arbeide mer rasjonelt i forhold til medarbeidernes tidsbruk. I tillegg har det gitt senteret en kjærkommen inntakt. Kursrekkene har dessuten fungert som en stor dugnad, der alle de faglige medarbeiderne har vært engasjert.

I tillegg til kursrekkene har vi gått inn i enkelte regioner med mer omfattende kompetanseutvikling i form av samarbeid mellom flere kommuner. Samarbeid har vi også hatt med enkeltkommuner, slik som Hå kommune på Jæren, der senteret driver en omfattende fougivksomhet. Det er nokså enestående at Hå kommune finansierer en stilling for en professor II ved senteret. Denne stillingen brukes i sin helhet i forhold til kompetanseutvikling i Hå.

Senteret har hatt flere store fou-prosjekt i dette året, slik som PIRLS-prosjektet, et internasjonalt kartleggingsprosjekt om leseforståelse blant 4. klassinger i en lang rekke land. Dette prosjektet har krevd en stor arbeidsinnsats, først og fremst fordi Norge kom så seint inn i gang. I tillegg til hovedprosjektet, har vi spesielt sett på leseferdigheten til de tospråklige elevene. Et annet stort og krevende prosjekt som er gjennomført, er TRAS-prosjektet, som er et samarbeidsprosjekt mellom flere av kompetansesentrene og Universitetet i Oslo. I dette prosjektet er det utviklet kartleggingsmaterieell for å registrere barns språkutvikling.

Senteret har også hatt et omfattende og økende engasjement innen høgskolen. Høgskolens store strategiske prosjekt er knyttet til universitetsplanene. Våren 2002 sendte høgskolen en omfattende søknad om doktorgradsrett i spesialpedagogikk, der senteret, sammen med Senter for atferdsforskning dokumenterte sine kvalifikasjoner til å kunne tilby en egen forskerutdanning på områdene lese- og skrivevansker og sosiale og emosjonelle vansker.

Som et ledd i universitetsstrategien har senteret fått 3 doktorgradsstipendiater, som er godt i gang med sine avhandlinger. En av senterets faste medarbeidere har dessuten levert sin doktoravhandling til Universitetet i Bergen. I tillegg har flere av medarbeiderne veiledet doktorgradsstudenter ved andre avdelinger og institusjoner. Denne omfattende veiledningsvirksomheten styrker ytterligere senteret i forhold til å kunne bidra til en egen forskerutdanning i spesialpedagogikk ved HiS.

Også innen undervisning ved høgskolen har senteret fått et større engasjement. Det gjelder mastergradsstudiet i lesevitenskap, der senteret har ansvar for underveining og veiledning innen området hemming. Senteret har også vært med å utvikle fagplaner for et nettbasert videreutdanningskurs i norsk med vekt på lese- og skriveopplæring. Medarbeidere ved senteret har også undervisning og veiledning på dette kurset. En av senterets medarbeidere har også deltatt i utvikling av plan for en ny obligatorisk studieenhet om lese-, skrive- og matematikkvansker, som skal inngå i allmennlærerutdanningen.

Senteret har nå fått en så omfattende og mangfoldig virksomhet at det var helt nødvendig med en omorganisering av den faglige virksomheten. I løpet av året har vi innført en ordning med faglige koordinatorene på viktige områder: Fou- arbeid og forskerutdanning, etterutdanning, diagnostisering og undervisning. Vi vil også arbeide for å få ressurser til en egen koordinator for informasjon og samfunnskontakt. Systemet med faglige koordinatorene er innført både for å effektivisere og kvalitetssikre den faglige virksomheten. Allerede etter kort tid ser vi de positive effektene av denne nyordningen.

I tillegg til universitetssatsingen og innføring av den såkalte kvalitetsreformen, står høgskolen midt oppe i en omfattende omorganisering. Styret har vedtatt en ny inndeling av de faglige enhetene i 3 avdelinger og en ny ledelsesmodell med enhetlige ledere på avdelingsnivå. Senteret står overfor en av sine største utfordringer når vi skal finne vår plass i høgskolens nye organisasjon. Det vil kreve kløkt og omstillingsevne, samtidig som vi må arbeide for å bevare senterets selvstendige stilling.

Vår viktigste ressurs ligger i medarbeidernes kompetanse og innsats. Vi har fått beholde alle våre dyktige fagfolk, samtidig som vi har fått nye medarbeidere som har tatt de store utfordringene med glød og entusiasme. Som leder vil jeg bruke denne plassen til å takke medarbeiderne for den innsatsen de igjen har lagt ned for senteret. Med slike kolleger er vi uovervinnelige. Takk til hver enkelt av dere!

Stavanger, januar 2003

*Ingolv Austad
senterleder*

Del I. PRESENTASJON AV SENTER FOR LESEFORSKING

1.1. Om Senter for leseforskning

Senter for leseforskning er et landsdekkende spesialpedagogisk kompetansesenter for lese- og skrivevansker/dysleksi som er lagt inn under Høgskolen i Stavanger. Senteret har dermed oppgaver både innenfor det spesialpedagogiske støttesystemet og som fagmiljø innenfor Høgskolen i Stavanger.

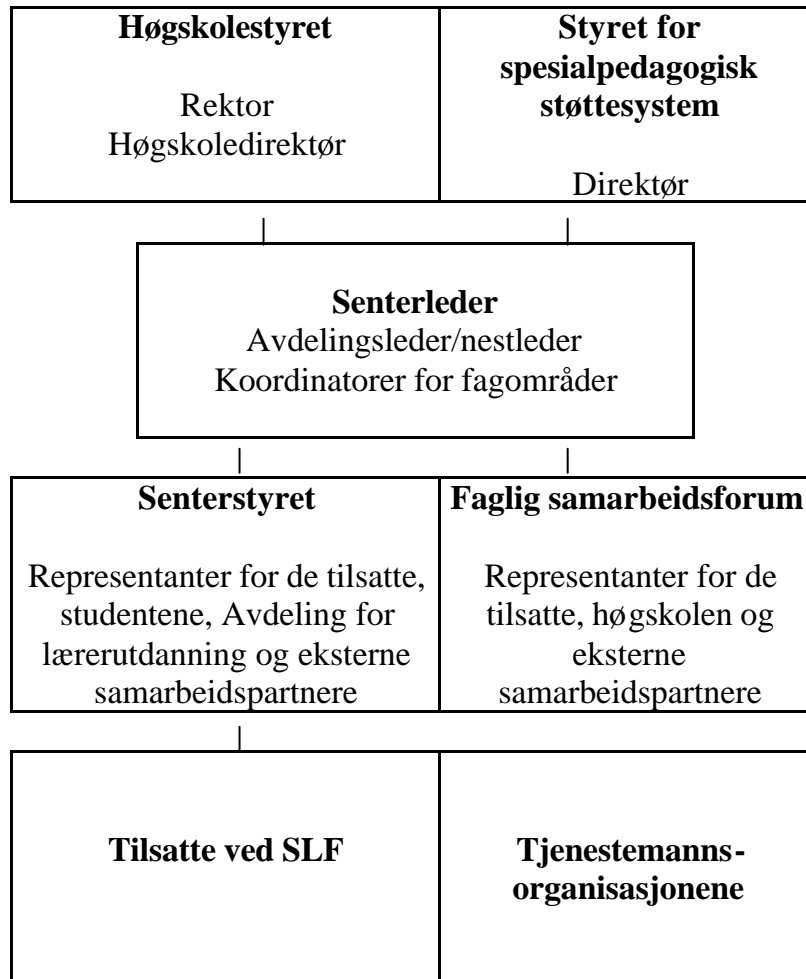
Rammene for kompetansesentervirksomheten blir lagt av styret for Det spesialpedagogiske støttesystemet gjennom godkjenning av årsplanen for senteret. Høgskolen i Stavanger har det overordnede administrative og faglige ansvaret for hele senterets virksomhet. En avtale mellom Høgskolen i Stavanger og Det spesialpedagogiske støttesystemet ble inngått i 2000. Den trekker opp rammene for virksomheten innenfor begge systemene.

1.2. Organisasjonsstruktur

Fra 1.1. 1995 har senteret vært en del av Høgskolen i Stavanger. Den organisatoriske utfordringen har vært å sikre den nødvendige utviklingen av den spesialpedagogiske kompetansen på landsbasis og samtidig bidra til styrkingen av den faglige kompetansen i høgskolen. Senteret har fått status som grunnenhet, direkte underlagt høgskolestyret. Senteret har en enhetlig/integrert ledelse, med tilsatt faglig og administrativ leder. Høgskolestyret har bestemt at senteret skal ha et eget senterstyre med representasjon fra de tilsatte, studentene, samarbeidende avdeling og en ekstern samarbeidspart. Senteret har etablert et eget faglig samarbeidsforum. Senteret har fra 1.8.2002 gjennomført en ny intern organisasjonsstruktur med koordinatorene for de faglige hovedområdene:

- fou og forskerutdanning
- kurs og konferanser
- diagnostisering
- undervisning og veiledning
- informasjons- og samfunnskontakt.

ORGANISASJONSMODELL FOR SENTER FOR LESEFORSKING



1.3. Mål og strategier

Overordnet mål:

Senter for leseforskning har i henhold til Stortingets vedtak som nasjonal oppgave å sikre, utvikle og spre spesialpedagogisk kompetanse når det gjelder lese- og skrivevansker/dysleksi. Som del av Høgskolen i Stavanger har senteret som overordnet mål å bidra til å styrke høgskolens faglige kompetanse på dette området.

Det overordnede målet kan uttrykkes i følgende

Hovedmål:

- A å drive forsknings- og utviklingsarbeid og forskningsdokumentasjon på høgt nivå i forbindelse med lese- og skrivevansker/dysleksi.

- B å delta aktivt i arbeidet med å formidle informasjon til og utvikle kompetanse hos aktuelle brukergrupper i hele landet.
- C å gi råd i forbindelse med kartlegging og diagnostisering av lesevansker. Ved mer alvorlige tilfeller av dysleksi også gi tilbud om diagnostisering.

Som fagmiljø innen Høgskolen i Stavanger, og som knutepunkt i Norgesnett, har senteret dessuten som mål i samarbeid med høgskolens avdelinger/sentre.

- D å gi undervisning og rettleiing på sitt fagområde innenfor høgskolens ulike studietilbud.
- E å gi forskerutdanning innenfor sitt fagområde i samarbeid med universitet og andre forskningsinstitusjoner.

1.4. Kort om virksomheten i 2002

I tillegg til de ordinære midlene som blir tildelt senteret over høgskolens budsjett, har senteret i 2002 hatt eksterne midler av betydelig omfang, både i forbindelse med fou-arbeid og høgskolens universitetstrategi.

1.4.1. Fou-arbeidet

Forskings- og utviklingsarbeid er senterets viktigste oppgave. Senteret ønsker gjennom fou-arbeid å vinne ny kunnskap på området lese- og skrivevansker/dysleksi og bidra til at denne kunnskapen brukes til å sikre den enkelte en opplæring som både kan forebygge og avhjelpe lese- og skrivevansker. Det er i gang ca. 40 ulike fou-prosjekt ved Senter for leseforskning. Prosjektene spenner over ulike områder, som for eksempel barns normale lese- og skriveutvikling, lese- og skrivevansker blant barn, tenåringer og voksne, lese- og skrivevansker blant tospråklige elever og komorbiditet mellom lese- og skrivevansker og ulike typer av atferdsvansker. Ved SLF pågår også store nasjonale og internasjonale kartlegginger av leseferdighet hos norske elever og voksne, samt forskning med fokus på tidlige lese- og skrivepedagogiske metoder. Forskningen ved senteret gjennomføres i en del tilfeller i samarbeid med internasjonale forskningsmiljøer i Europa, USA og Australia. En mer detaljert beskrivelse av de enkelte prosjektene følger i pkt 4.1.

1.4.2. Etterutdanning/kompetanseheving

Etterutdanning/kompetanseheving utgjør en stor del av senterets virksomhet. Et godt utbygget nasjonalt nettverk har bl.a. bidratt til et godt resultat på dette området. I denne sammenhengen har senteret også et betydelig samarbeid med faggrupper og fagmiljøer både nasjonalt og internasjonalt. Gjennom nettverkssamarbeidet med statens utdanningskontor, kommuner/fylkeskommuner forsøker senteret å nå fram til sentrale målgrupper innen barnehage, skole, pp-tjeneste og tilsatte i høgere utdanning, og at ressursene blir brukt så effektivt som mulig.

1.4.3. Diagnostisering og rådgiving

Senteret har et begrenset tilbud om diagnostisering og rådgiving knyttet til et mindre antall enkeltelever. Barn, unge og voksne med lese- og skrivevansker skal i prinsippet få et diagnostiseringstilbud gjennom skolen/PPT-kontoret i sin hjemkommune. Senteret kan bare ta seg av enkelte av de mest kompliserte sakene.

1.4.4. Undervisning ved Høgskolen i Stavanger

SLF har hatt ansvar for undervisning innen fagområdet spesialpedagogikk i samarbeid med Avdeling for lærerutdanning og Senter for atferdsforskning. Temaområdene har vært lese- og skriveopplæring, lese- og skrivevansker/dysleksi, statistikk og metodelære. Undervisningen har vært knyttet til hovedfag og 1. avdeling, både ordinært kurs og nettbasert kurs. Senterets medarbeidere deltar også i undervisning i samarbeid med Avdeling for humanistiske fag.

1.4.5. Forskerutdanning

Senteret har i 2002 hatt 3 doktorgradsstipendiater med midler over Rekrutteringsstipendiatprogrammet, tilskudd til høgskolen fra Rogaland fylkeskommune og Universitetsfondet for Rogaland. En av de fast tilsatte har gjennomført arbeidet med en doktoravhandling ved siden av sitt arbeid som prosjektleder, uten å være stipendiat. I tillegg til egne stipendiater, er også flere av de tilsatte engasjert som veiledere av doktorander ved universiteter både i Norge, Sverige og Finland.

DEL II. RESULTATRAPPORTERING

2. FORSKNINGS- OG UTVIKLINGSARBEID

2.1. Oversikt over forsknings- og utviklingsprosjekt

Tabell 1. Forsknings- og utviklingsprosjekt ved Senter for leseforskning.

PROSJEKTTITTEL	PROBLEMSTILLING	PROSJEKT-ANSVARLIG	TIDSPERSPEKTIV
1. Staveprosessen: Utviklingstrekk og utviklingsavvik	Doktoravhandling	Astrid Skaathun	2001-2004
2. Fra teksttypologi til skrivertypologi	Doktoravhandling	Oddny Judith Solheim	2002-2005
3. Framstilling av talt språk innen leseforskning	Doktoravhandling	Per Henning Upstad	2001-2005
4. Lese for livet – lesekompetansen til den norske voksenbefolkningen sett i lys av visjonen om en enhetsskole	Doktoravhandling, Universitetet i Bergen	Egil Gabrielsen	Innlevert 2002
5. Den genetiske og miljømessige innflytelsen på lese- og skrivevansker	Internasjonalt samarbeidsprosjekt	Stefan Samuelsson i samarbeid med Torleiv Høien. Internasjonalt samarbeidsprosjekt	2000-2006
6. Forekomsten av dysleksi blant innsatte i svenske fengsler	Samarbeid med Ingvar Lundberg, Universitetet i Göteborg	Stefan Samuelsson	Avsluttet 2002
7. Lese- og skriveferdigheter blant elever med alvorlige hørselshemninger	Samarbeidsprosjekt med Linköpings universitet	Stefan Samuelsson i samarbeid med Björn Lyxell, Universitetet i Linköping	Avsluttet 2002
8. En longitudinell oppfølging av barn som er født med svært lav fødselsvekt	Samarbeidsprosjekt med Linköpings universitet og Karolinska Institutet, Stockholm	Stefan Samuelsson	Fram til 2003
9. Syn og Lesing	Utbredelse av kombinasjonen syns- og lesevansker. Analyse av årsaksforhold. Effekt av ulike tiltak.	Ansvarlig: SINTEF Unimed.. Fra SLF: Finn Egil Tønnessen	1998-2003

10. Lesevansker og visuelle/auditive vansker	Er visuelle og/eller auditive vansker mer utbredt i en gruppe med normallesere enn i en gruppe med lesevansker? Hvilke visuelle og/eller auditive ferdigheter skiller eventuelt de to gruppene? Analyse av mulige årsakssammenhenger.	Prosjektansvarlig: Professor Finn Egil Tønnessen, SLF. Medarbeidere: Forsker Joel Talcott, Inst. for fysiologi, Univ. i Oxford.	1999 – 2003 (pt. oppfølging av undersøkelse som ble gjennomført i 1999)
11. Lesevansker og motoriske vansker	Er motoriske vansker mer utbredt i en gruppe med normallesere enn i en gruppe med lesevansker? Hvilke motoriske ferdigheter skiller eventuelt de to gruppene? Analyse av mulige årsakssammenhenger.	Prosjektansvarlig: Professor Finn Egil Tønnessen, SLF. Medarbeidere: 1. am. Rolf Moe-Nilssen, Med. Fakultet, Univ. i Bergen.	1999 – 2003 (pt. oppfølging av undersøkelse som ble gjennomført i 1999)
12. Dysleksi og komorbiditet	Adferd, sosial og emosjonell fungering, oppmerksomhet og konsentrasjon (attention), allergier og andre immunologiske reaksjoner hos elever med alvorlig grad av dysleksi	Ann-Mari Knivsberg	2002-2005
13. Elever med vedvarende lese- og skrivevansker	Innhenting av informasjon om lese- skriveferdigheter og atferd, samt data fra biokjemiske analyser av serum og urin	Ann-Mari Knivsberg i samarbeid med Karl L. Reichelt, Rikshospitalet	Videreføres
14. Barn med autistiske særtrekk	Prosjekt om diettbehandling av barn med lærevansker	Ann-Mari Knivsberg	Videreføres

15. Barn med AD/HD-symptomer	Prosjekt med sikte på å evaluere effekt av kaseinfri diett for barn med store oppmerksomhets- og konsentrasjonsvansker og impulsiv atferd.	Ann-Mari Knivsberg i samarbeid med Magne Nødland, Madlavoll skole	Videreføres
16. Seksåringer med problematferd	Kartlegging av kognitive, språklige og motoriske ferdigheter og atferd hos seksåringer som er anbefalt et intensivt spesialpedagogisk opplegg i første klasse.	Ann-Mari Knivsberg	Avsluttes 2003
17. Systemutvikling for habilitering av elever med store lesevansker	Systematisk bearbeiding av data i forbindelse med utredninger ved SLF og oppfølging av de samme elevene.	Anne Brit Andreassen i samarbeid med Pekka Niemi og Ann-Mari Knivsberg	2000-2003
18. Reading interventions and resistant learners	Prosjekt med sikte på en litteraturoversikt over temat "Reading Interventions and the problem of Resistant Learners"	Pekka Niemi og Finn-Egil Tønnessen.	Videreføres
19. ALL-prosjektet	Den norske delen av et oppfølgingsprosjekt av SIALS, som omfatter aldersgruppen 16 – 65 år	Egil Gabrielsen	2000-2004
20. PIRLS (Progress in International Reading Literacy Study)	OECD-prosjekt som ser på ferdigheten i lesing blant 10 åringer.	Prosjektleder: Ragnar Gess Solheim NRC: Finn Egil Tønnessen	2001-2003
21. Tospråklige elever i PIRLS	Studium av ei gruppe tospråklige elever i 3 Stavanger-skoler som deltok i PIRLS	Åse Kari H. Wagner	Skoleåret 2001/2002 – 2003/2004
22. Språkportretter av 6 tospråklige elever i PIRLS	Narrativ produksjon og ordforråd	Åse Kari H. Wagner i samarbeid med Per Henning Uppstad	2001-2005
23. ScriptLog-prosjektet i Hå	Studium av skriving og skriveprosessen hos ei gruppe elever som følges over tid	Åse Kari H. Wagner	2002-2004
24. C-BAR-prosjektet	Utvikling av nasjonalt og sammenliknbart kartleggingsmaterieill i lesing for ulike europeiske land	Åse Kari H. Wagner Ragnar Gees Solheim og Finn Egil Tønnessen	2002-2003

25. Data fra den obligatoriske bruken av kartleggingsprøvene på 2., 3. og 7. klasstrinn.	Innsamling og bearbeiding av data fra obligatorisk kartlegging	Ragnar Gees Solheim. Liv Engen og Marit Petersen Oftedal	Fra og med skoleåret 2000-2005
26. Tospråklige elever i 2. og 7. klasse	Undersøkelse av tospråklige elevers læringskontekst i forbindelse med innsamling av kartleggingsprøver for 7. klasse	Åse Kari H. Wagner og Ragnar Gees Solheim	Fra og med skoleåret 2000-2005
27. Leseferdighet i 3. klasse	Følge opp utviklingen av leseferdighetsnivået i 3. klasse.	Ragnar Gees Solheim og Liv Engen	2000-2003
28. Utvikling av kartleggingsprøver for fremmedspråklige elever	Prosjekt ved Fjell skole, Drammen	Liv Bøyesen	1998-2001
29. Kartlegging av leseferdigheter på samisk	Utvikling, utprøving og standardisering av kartleggingsprøver i lesing på samisk	Opplæringsavd. i Sametinget: Koordinator ved SLF Ragnar Gees Solheim	2001-2002
30. TRAS-prosjektet	Utvikling av materiell for kartlegging av språkfunksjoner i tidlig alder	Samarbeid mellom Bredtvet, Eikelund, ISP, SAF og SLF. Ragnar Gees Solheim og Åse Kari Hansen Wagner	2000-2002
31. Observasjonsmaterieil for 1. klasse	Utvikle og utprøve materieil å observere grunnleggende forutsetning for leselæring til bruk i 1. klasse	Ragnar Gees Solheim og Liv Engen	2001-2002
32. EELS-prosjektet	Engelskundervisning for elever med lese- og skrivevansker	Inger-Kristin Bjaalid i samarbeid med James Brian Oliver (Avdeling for humanistiske fag)	1999-2002
33. Veiledningshefte for systemisk bruk av kartleggingsprøvene fra Læringscenteret		Liv Engen	2002
34. Studiekurs: Lesestimulering for småskoleelever	Prøve ut effekten av et intensivt treningsopplegg for småskoleelever	Liv Engen og Anne-Brit Andreassen	2000-2002

35. Sola-prosjektet	Utprøving av metodiske opplegg for ortografisk bevisstgjøring(ortografisk lesing og rettskriving) med tanke på å styrke elevenes lese- og skriveutvikling.	Marit Peteresen Oftedal (prosjektleder) og Anne Elisabeth Dahle	2000-2002
36. Sola-prosjektet II	Videreføring av Sola-prosjektet	Marit Peteresen Oftedal (prosjektleder) og Anne Elisabeth Dahle	2002-2005
37. Prosjekt grunnutdanning	Samarbeidsprosjekt for å styrke allmennlærerutd. når det gjelder lese- og skriveopplæring	Knutepunktene for norsk og lese- og Skrivevansker. Marit Petersen Oftedal og Inger-Kristin Bjaalid	2002
38. Begynneropplæring i lesing	Et prosessorientert utviklingsarbeid for småskoletrinnet med vekt på utvikling av kvalitet i opplæringen	Anne Brit Andreassen i samarbeid med RSK Vest-Finnmark	2000-2002
39. Øyebevegelse og friskriving	Prosjekt der en studerer forholdet mellom øyebevegelse og friskriving	Pekka Niemi, Jorma Hyönä, Raymond Bertram, Sven Strömqvist	2000-2003
40. Prediksjon av ulike subgrupper av lesere på grunnlag av lytteforståelse og fonologisk bevissthet i barnehagen		Pekka Niemi, Stefan Samuelsson, Marja Vauras (Åbo universitet)	
41. Intervensjon i fonologisk bevissthet: Gode resultat med mindre innsats?	Trening i fonologisk bevissthet av 100 barn i barnehagen. Oppfølging i skolealder	Ann-Christina Kjeldsen (Åland) i samarbeid med Pekka Niemi og Åke Olofsson og	
42. Språkutvikling og leseinnlæring		Pekka Niemi (koordinator) og Åke Olofsson i samarbeid med en nordisk forskergruppe	

43. Reading Acquisition and Disability in European Orthographies	I en tverrspråklig studie av leseinnlæringens første år belyses hvordan ulike skriftsystem med sine ulike kompleksiteter påvirker så vel normal leseutvikling som særdrag hos barn med leseproblemer.	Sammenlikning på tvers av språkgruppene i Belgia, Danmark, Finland, Norge, Spania, Sverige og Storbritannia. Åke Olofsson og Finn Egil Tønnessen	
44. Musikkvansker og lesevansker	Er musikkvansker mer utbredt blant elever med lesevansker enn blant normallesere? Er lesevansker mer utbredt blant elever med musikkvansker enn blant elever som ikke har slike vansker?	Prosjektansvarlig: Førstelektor Rasmus Reed, Avd. for kunsthøgskolen, HiS Medarbeidere: Høgskolelektor Dag Jostein Nordaker, Avd. for kunsthøgskolen, HiS og professor Finn Egil Tønnessen, SLF.	1999-2002
45. Data i klasserommet	Bruk av datamaskin, tastatortrening og pedagogisk programvare for å øke lese- og skriveferdigheter	Irene Hellum	2002

2.2. Kort orientering om de enkelte forsknings- og utviklingsprosjektene

1. Staveprosessen: Utviklingstrekk og utviklingsavvik

Prosjektet er et treårig doktorgradsprosjekt, finansiert av Rogaland fylkeskommune. Prosjektet baserer seg i hovedsak på en lengdesnittsundersøkelse av staveutviklinga til 30 elever gjennom de 6 første skoleårene. Prosjektansvarlig: Astrid Skaathun. Veiledere: Finn Egil Tønnessen og Sven Strömqvist

2. Fra teksttypologi til skrivertypologi

Prosjektet er et treårig doktorgradsprosjekt, finansiert av Universitetsfondet for Rogaland. Problemstilling/tema for prosjektet er i hvilken grad og på hvilken måte problemer på ordnivå hemmer utvikling av tekstkompetanse, og hvordan man eventuelt kan tilrettelegge undervisning i tekstskrivning på en måte som i større grad ivaretar gruppen av svake skrivere som tekstskapere. Prosjektansvarlig er Oddny Judith Solheim. Veiledere: Sven Strömqvist og Finn Egil Tønnesen.

I prosjektets første fase ønsker en å identifisere skriverprofiler på grunnlag av analyser av ulike aspekter ved elevens ferdig redigerte tekst (ord- og tekstnivå) samt karakteristika knyttet til elevens skriveproduksjonsprosess. Videre vil en sette fokus på sammenhenger mellom ferdigheter på ordnivå, utslag av slike ferdigheter i skriveproduksjonsprosessen og utviklingen av tekstkompetanse. En vil også se nærmere på sammenhenger mellom skrive- og leseferdighet på både ord- og tekstnivå. Studien baserer seg på innsamlet materiale fra 144 elever i Hå kommune.

Prosjektets andre fase er en intervensjon der en ønsker å utforske mulighetene dataverktøyet ScriptLog og kunnskap om skriverprofiler gir for en utvidet forståelse av elevene som skrivere og tilrettelagt undervisning i skriving på mellomtrinnet.

3. Framstilling av talt språk innen leseforskning

Prosjektet er et fireårig doktorgradsprosjekt og er finansiert dels gjennom rekrutteringsstipendiatprogrammet (3 år), dels med midler fra Lunds universitet (1 år). Problemstilling/tema for prosjektet er: Hvilke ulike syn på struktur i talt språk ligger til grunn for lese- og skriveforskning i dag? Hvilke konsekvenser kan ulike grunnleggende oppfatninger få for fokus i forskning og for forskningsresultat? Prosjektansvarlig er Per Henning Uppstad. . Veileder: Professor Sven Strömqvist.

Første del av prosjektet er en bred lesning av litteratur fra ledende leseforskningsmiljø. Målet med en slik lesning er å finne fram til rådende grunnlagstenkning om strukturen i talt språk. I denne lesningen vil det være særlig fokus på fonemet, med spørsmål om hvilken status det har og hvordan det blir til. I andre del av prosjektet tar en sikte på å formulere potensielle møtepunkt mellom ulike fagfelt når det gjelder synet på strukturen i talt språk.

4. Lese for livet – lesekompetansen til den norske voksenbefolkningen sett i lys av visjonen om en enhetsskole

Doktoravhandling basert på data fra SIALS-prosjektet. Prosjektleder: Egil Gabrielsen. Innlevert til bedømmelse for dr. philos.-graden ved Universitetet i Bergen 2002.

5. Den genetiske og miljømessige innflytelsen på lese- og skrivevansker – et tvillingprosjekt

Dette prosjektet er basert på et samarbeid, dels mellom Senter for leseforskning og Stiftelsen Dysleksiforskning, dels med to internasjonale forskningsmiljøer. Den ene samarbeidsparten er professor Richard Olson ved The Colorado Learning Disabilities Research Center og den andre er professor Brian Byrne som arbeider ved The University of New England i Australia. Senter for leseforskning har ansvar for den norske delen av prosjektet og Stefan Samuelsson har ansvaret for prosjektet i Norge i nært samarbeid med Torleiv Høien.

Prosjektets overordnede mål er å undersøke hvilken betydning genetiske respektive miljømessige forhold har for risikoen for å oppleve problemer med lese- og skriveinnlæringen tidlig i skolen. Prosjektet innebærer at en skal teste 5 år gamle eneggede og toeggede tvillinger av samme kjønn med et stort utvalg av metoder for å fastslå på hvilken måte ulike kognitive og lingvistiske ferdigheter kan forutsi barnas senere lese- og skriveinnlæring i forbindelse med skolestart. Prosjektet er finansiert av Høgskolen i Stavanger Norges forskningsråd og Vetenskapsrådet i Sverige og vil gå fram til desember 2006.

6. Forekomsten av dysleksi blant innsatte i svenske fengsler

I dette prosjektet samarbeider professor Stefan Samuelsson med professor Ingvar Lundberg ved Göteborgs universitet. Hensikten er å undersøke detaljert forekomsten av dyslektiske lese- og skrivevansker blant et utvalg innsatte på ulike anstalter i Sverige. Undersøkelsen omfatter ca 120 innsatte og en kontrollgruppe av ca 50 voksne personer og ca 60 lesenivåmatchede yngre elever fra högstadiet. Prosjektet finansieres av Socialvetenskapliga Forskningsrådet i Sverige og blir avsluttet i desember 2002.

7. Lese- og skriveferdigheter blant elever med alvorlige hørselshemninger

I dette prosjektet forsøker vi å kartlegge hvilken betydning en alvorlig hørselshemning har for lese- og skriveinnlæringen. I prosjektet fokuserer vi på ulike fonologiske ferdigheter og på hvilken måte disse ferdighetene påvirkes av hørselsreduksjon, samt om og på hvilken måte svikt i fonologiske ferdigheter vanskeliggjør en normal lese- og skriveinnlæring. I prosjektet samarbeider professor Stefan Samuelsson med professor Björn Lyxell ved Linköpings universitet. Prosjektet er finansiert av Brigittaskolan i Örebro, som er en av Sveriges største skoler for døve og hørselshandikappede elever. Prosjektet vil avsluttes i 2003.

8. En longitudinell oppfølging av barn som er født med svært lav fødselsvekt

I dette prosjektet samarbeider Stefan Samuelsson med forskere ved Linköpings universitetssykehus och Karolinska Institutet i Stockholm. Tidligere i prosjektet har barn med en fødselsvekt under 1500 gram blitt undersøkt ved 9 og 18 måneders alder, vid 4 og 9 års

alder. Vid 9-års oppfølgingen så en bl.a. på lese- og skriveutvikling og forekomsten av lese- og skrivevansker og atferdsvansker. Disse spørsmålene er igjen aktuelle i den aktuelle 15-års oppfølgingen som kommer til å gå fram till desember 2003. Prosjektet er finansiert av FORSS (Sydöstra sjukvårdsregionens forskningsfond i Sverige).

9. Syn og Lesing

Utbredelse av kombinasjonen syns- og lesevansker. Analyse av årsaksforhold. Effekt av ulike tiltak. Ansvarlig: SINTEF Unimed. Medarbeidere: Seniorforsker Jan Heim, Oslo, Overlege Olav Haugen, Bergen, Førstelektor/optiker Magne Helland, Kongsberg, Spesialpedagog Øivind Jakobsen, Kristiansand, Stipendiat Inge Fostervold, Oslo, Professor Finn Egil Tønnessen, Stavanger.

10. Lesevansker og visuelle/auditive vansker

De 10% beste og de 10% dårligste leserne på 5. klassetrinn (totalt 200 elever) i Hå kommune trekkes ut ved hjelp av en standardisert leseprøve (Kartleggingstest). Gruppene matches etter kjønn og IQ. De utvalgte deltar i to computerbaserte tester:

1) På dataskjermen vises punkter som først 'myldrer' helt tilfeldig. Gradvis danner punktene et mønster. Ved et tastetrykk registrerer maskinen når dette blir oppfattet. (For eksempel en sirkel, en ellipse osv.). 2) Datamaskinen produserer først en monoton lyd. Etter hvert legges det inn variasjoner med ulik frekvens, volum og varighet. Ved et tastetrykk registrerer maskinen når endringer blir oppfattet. Verken elevene eller testleder (Rolf Moe-Nilssen) kjenner til hvem som tilhører hhv. forsøks- eller kontrollgruppen ('double-blind').

Prosjektleder: Finn Egil Tønnessen.

11. Lesevansker og motoriske vansker

De 10% beste og de 10% dårligste leserne på 5. klassetrinn (totalt 200 elever) i Hå kommune trekkes ut ved hjelp av en standardisert leseprøve (Kartleggingstest). Gruppene matches etter kjønn og IQ. De utvalgte skal gå ulike underlag eller balanserer på ett ben m/uten bind for øynene. Et apparat festet i en livrem registrerer alle bevegelser. Disse blir overført til en datamaskin og analysert statistisk. De gjøres også video-opptak for mer kvalitative analyser. Verken elevene eller testleder (Rolf Moe-Nilssen) kjenner til hvem som tilhører hhv. forsøks- eller kontrollgruppen ('double-blind'). Prosjektleder: Finn Egil Tønnessen

12. Dysleksi og komorbiditet

Prosjektets målsetting er å kartlegge atferd, sosial og emosjonell fungering, oppmerksomhet og konsentrasjon (attention), allergier og andre immunologiske reaksjoner hos elever med alvorlig grad av dysleksi. Målgruppen er elever med vedvarende lese- og skrivevansker av fonologisk art. Prosjektansvarlig: Ann-Mari Knivsberg. Prosjektet er treårig og vil starte 01.01.2003, men nødvendige tillatelser og noen data er innhentet. Det vil delta 75 elever med alvorlig grad av dysleksi i aldersgruppen 10 til 16 år, og 75 elever i samme aldersgruppe uten dysleksi. Deltakerne i de to gruppene vil være parvis matchet med hensyn til kjønn, alder, intellektuelt funksjonsnivå samt om de bor på større eller mindre sted. Det vil bli innhentet

informasjon fra elever, foreldre og lærere ved hjelp av standardiserte registreringsskjema og tester.

13. Elever med vedvarende lese- og skrivevansker. Biokjemiske analyser av urin og serum

Målsettingen med prosjektet er å kartlegge urinpeptidmønstre og mengder, samt IgA/IgG antistoffer mot matvareproteiner hos elever med alvorlig grad av dysleksi av fonologisk art. Det er et samarbeidsprosjekt mellom Ann-Mari Knivsberg, SLF, og Karl-L. Reichelt, Pediatrisk Forskningsinstitutt, Rikshospitalet, Universitetet i Oslo. Prosjektet pågår og ventes avsluttet i løpet av 2003. Det innhentes urinprøver og blodprøver fra elever med vedvarende vansker av fonologisk art.

14. Barn med autistiske særtrekk

Målet med prosjektet var å kartlegge effekt av gluten- og kaseinfri diett for barn med autistiske særtrekk. Gluten er et protein i de vanligste kornsortene, og kasein er et protein i melk og melkeprodukter. Ann-Mari Knivsberg har vært prosjektansvarlig. Arbeidet er utført i samarbeid med Karl-L. Reichelt, Pediatrisk Forskningsinstitutt, Rikshospitalet, Universitetet i Oslo. Prosjektet er avsluttet, men en artikkel om arbeidet er publisert i løpet av året. I prosjektet ble språklige, kognitive og motoriske ferdigheter og atferd ble registrert hos 20 barn før de parvis matchet og trukket ut til å delta i enten diett- eller kontrollgruppe. Etter en eksperimentperiode på et år ble det foretatt ny registrering av ferdigheter og atferd. Det er funnet signifikante forskjeller mellom de to gruppens utvikling med hensyn til atferd, kognitive og motoriske ferdigheter.

15. Barn med AD/HD-symptomer

Målsettingen med prosjektet er å evaluere effekt av kaseinfri diett for barn med store oppmerksomhets- og konsentrasjonsvansker og impulsiv atferd. Prosjektet ledes av Magne Nødland, Madlavoll skole, Stavanger, og utføres i samarbeid med Karl-L. Reichelt, Pediatrisk Forskningsinstitutt, Rikshospitalet, Universitetet i Oslo, Finn Egil Tønnessen, SLF, og Ann-Mari Knivsberg, SLF. Prosjektet er utvidet fra treårig til femårig. Det er innhentet data om atferd, samt språklige, kognitive og motoriske ferdigheter hos barn før og etter en diettperiode på ett år og tre år. Det er også innhentet opplysninger om gjennomføring av dietten og urinpeptidmønstre. Videre innhentes det opplysninger om barnas utvikling fem år etter diettstart. Signifikante endringer er funnet i barnas utvikling etter et år på diett. Det er publisert konferanseforedrag og poster fra første del av prosjektet.

16. Seksåringer med problematferd

Målsettingen i prosjektet er todelt. Den første er å kartlegge kognitive, språklige og motoriske ferdigheter og atferd hos seksåringer som av PP-tjenesten er anbefalt et intensivt spesialpedagogisk opplegg i ett år før inkludering i ordinær klasse. Videre skal urinpeptider analyser utføres og sammenholdes med atferden. Prosjektet ledes av Ann-Mari Knivsberg og er et samarbeid med Karl-L. Reichelt, Pediatrisk Forskningsinstitutt, Rikshospitalet, Universitetet i Oslo, Magne Nødland, Stavanger kommune og Synnøve Iversen, Stavanger

kommune. Prosjektet er igangværende og planlegges avsluttet i 2003. Det er foretatt testing av ferdigheter, registrering av atferd og analyser av urin for 31 barn. Andre del av prosjektet er ferdigbehandlet og publisert. Data fra første del er under bearbeiding.

17. Systemutvikling for habilitering av elever med store lesevansker

Som ledd i en evaluering og kvalitetssikring av utredning av, og tiltak for elever med store og sammensatte lesevansker, er det gjennom flere år innhentet informasjon om elevers utvikling etter at de har vært utredet ved senteret. Bearbeiding av data er kommet godt i gang, både med tanke på evaluering og forbedring av senterets rutiner, samt evaluering av faktorer som har initiert eller hindret videre utvikling av elevenes leseferdigheter. Prosjektet ledes av Anne Brit Andreassen og utføres i samarbeid med Ann-Mari Knivsberg og Pekka Niemi. Prosjektet fortsettes.

18. Reading Interventions and Resistant Learners

Pekka Niemi og Finn-Egil Tønnessen bearbeider en litteraturoversikt over temaet Intervensjon i fonologisk bevissthet: gode resultat med mindre innsats? Prosjektet drives på Åland, Finland, med svenskspråklige elever. Trening i fonologisk bevissthet tok til i førskolen for om lag 100 barn, men ikke for om lag 100 kontrollbarn. Undersøkelsen er longitudinell og barna er nå i årskurs 4. Den første internasjonale artikkelen har blitt akseptert for publisering. Prosjektansvarlig er Ann-Christina Kjeldsen (Åland). Pekka Niemi og Åke Olofsson er særlig involvert i planlegging og rapportering. Elever skal følges opp fram til utgangen av grunnskolen.

19. Adult Literacy and Life Skills Survey (ALL-prosjektet)

ALL-prosjektet er et oppfølgingsprosjekt til IALS (International Adult Literacy Survey) som ble avsluttet i 2000. I tillegg til å måle voksnes leseferdighet, ønsker en i ALL også å måle voksnes ferdigheter på andre sentrale områder som "Numeracy", "Problem Solving" og "IKT-literacy". Som for IALS er det Statistics Canada, Educational Testing Service (USA) og OECD som utgjør den internasjonale prosjektledelsen.

ALL-prosjektet gjennomføres i perioden 2000 – 2004 på oppdrag fra Undervisnings- og forskningsdepartementet. Prosjektet forutsetter at det i Norge i hovedundersøkelsen gjennomføres 5400 intervju av to timers varighet hjemme hos et representativt utvalg i aldersgruppen 16 – 65 år. Statistisk sentralbyrå er ansvarlig for datainnsamlingen og samarbeider nært med SLF om gjennomføringen av prosjektet.

I 2002 har arbeidet vært fokusert på analyser av pilotundersøkelsen og planleggingen av hovedundersøkelsen som starter i januar 2003. SLF ved prosjektleder Egil Gabrielsen har hatt hovedansvaret for arbeidet med å oversette og ferdigstille den norske utgaven av et omfattende bakgrunnsintervju, i tillegg til de 28 ulike oppgaveheftene som inngår i undersøkelsen. Viktige samarbeidspartnere har vært translatør Tone Bourrec og grafisk designer Rønnaug Foss Alsvik.

Egil Gabrielsen er prosjektleder og Torleiv Høien er faglig veileder.

20. *Progress in International Reading Literacy Study (PIRLS)*

Våren 2001 fikk Senter for leseforskning i oppdrag å være ansvarlig for den norske delen av PISA. PIRLS er et IEA- prosjekt og i alt deltar 35 land i en leseundersøkelse for 4. klassinger. Norge kom med i PIRLS på et ganske sent tidspunkt, men etter en hektisk innsats ble leseundersøkelsen gjennomført innen tidsfristen i slutten av mai/begynnelsen av juni. I Norge deltok 3459 elever fra 136 skoler, mens det internasjonale utvalget består av ca. 130.000 elever. 2002 vil gå med til å bearbeiding og analysere data og den endelige projektrapporten (internasjonal og nasjonal) vil bli presentert våren 2003.

Med utgangspunkt i data fra PIRLS har SLF også satt i gang et eget underprosjekt hvor en ser på leseferdighet hos to-språklige elever.

Ragnar Gees Solheim er prosjektansvarlig, Finn Egil Tønnessen er NRC (National Research Coordinator) og Åse Kari H. Wagner arbeider med de to-språklige elevene.

21. *Tospråklige elever i PIRLS*

Prosjektet har som mål å fokusere spesielt på tospråklige elevers resultater og bakgrunnsfaktorer, noe som ikke tidligere er gjort i forbindelse med Norges deltaking i internasjonale skoleundersøkelser. Prosjektansvarlig er Åse Kari H. Wagner. Prosjektleder samarbeider med Ragnar G. Solheim og Finn Egil Tønnessen. Tidsperspektiv: Rapporten ferdigskrives i løpet sommeren/innen PIRLS-konferansen høsten 2003.

22. *Språkportretter av 6 tospråklige elever i PIRLS: Narrativ produksjon og ordforråd*

I lys av resultater i PIRLS, vil en vurdere produktiv kompetanse på 2 språk; skriftlig, muntlig (involverer samarbeid morsmåslærere). Dette er et kvalitativt oppfølgingsprosjekt som involverer 6 tospråklige elever som deltok i PIRLS. Målet er å komplettere og evt. utfordre det bildet som gis i PIRLS med en studie av ulike typer språklig *produksjon*. Studien inkluderer dessuten elevenes 2 språk. Prosjektet er longitudinelt, med innsamlinger av ulike typer narrativer (skriftlige [v/ bruk av ScriptLog], bundne muntlige og frie muntlige tekster) 2 ganger i året. Prosjektet involverer samarbeid med morsmåslærere og – i noen grad – klasselærere. Første presentasjon av data vil skje ved paper på 4th International Symposium on Bilingualism, Arizona.

Prosjektansvarlige: Åse Kari H. Wagner og Per Henning Uppstad. Medarbeidere: 4 morsmåslærere (for engelsk, sveitsertysk, tamil og bosnisk). Tidsperspektiv: Påbegynt høsten 2001. Innsamling av data/kontakt med elevene til og med 2004 (2005)

23. *ScriptLog-prosjektet i Hå*

Problemstilling/tema: Studium av skriving og skriveprosessen hos ei gruppe elever som følges over tid. Hovedmålet med prosjektet har i første omgang vært å få samla inn et større materiale av ScriptLog-tekster (dels også med tanke på mulighet for normering). Materialet omfatter så langt tekster fra 144 elever i 5. klasse. Ei gruppe av disse elevene deltok også i

PIRLS. ScriptLog-materialet er således også tenkt å skulle fungere som korrektiv og supplement til det lese materialet som PIRLS utgjør (samt som referansematerialet til studien av tospråklige elever). Tilsvarende materiale fra samme antall elever skal samles inn på nytt våren 2003 og våren 2004 (da hhv. 6. og 7. klasse). Vi arbeider for tiden med å ferdigstille og utgi grunnleggende analyser (ScriptLog, CLAN) av 2002-materialet.

Prosjektansvarlige: Oddny Solheim, Per Henning Uppstad, Åse Kari H. Wagner og Gunnar Normann (Åse Kari H. Wagners hovedfagsstudent).
Tidsperspektiv: 2002-2004.

24. C-BAR-prosjektet

Dette er et internasjonalt prosjekt med sikte på å utvikle nasjonalt og sammenliknbart kartleggingsmaterieell i lesing for ulike europeiske land. Prosjektansvarlige for den norske delen er Ragnar G. Solheim, Finn Egil Tønnessen og Åse Kari H. Wagner. Tidsplan: 2002 – 2003

25. Data fra den obligatoriske bruken av kartleggingsprøvene på 2, 3. og 7. klassetrinn.

Senter for leseforskning fikk høsten 2001 i oppdrag fra Læringscenteret å samle inn data fra den obligatoriske bruken av kartleggingsprøvene på 2. og 7. klassetrinn. Oppdraget gjelder for tre skoleår (ut 2003-2004). Første året ba SLF har Statistisk sentralbyrå trekke et representativt utvalg på landsbasis, og utvalg ble bestående av 65 skoler og ca. 1500 elever. Resultatene fra 7. klasse høsten 2001 ble publisert i en egen rapport (utgitt av Læringscenteret) i juni 2002. Data fra 2. klasse ble samlet inn første gang våren 2002, og rapport vil foreligge i mars 2003. Rapporten om 7. klasse viser rent generelt at leseferdigheten er noe svakere enn hva den var i 1994 og i 1997, og at det av den grunn bør være bekymret. Jentene har hatt den relativt sett største tilbakegangen i leseferdighet (selv om de fremdeles som gruppe er bedre lesere enn guttene) og nynorsk synes å ha klart seg bedre enn bokmål over tid (klarere tilbakegang i gruppen som bruker bokmål). Analyse av data viser også at det i forhold til noen spørsmål kunne være ønskelig med et større utvalg, og utvalget er derfor utvidet til 3000 for de to gjenværende skoleårene.

I tillegg til innsamling av elevresultatene og informasjon fra lærere og rektorer, har SLF også bedt om tilleggsopplysninger der hvor det er tospråklige elever med i utvalget. Vi ber således elevene, lærer, rektor, event. morsmåls lærer og lærer i norsk som andre språk besvare noen egne spørreskjema.

Prosjektansvarlig er Ragnar Gees Solheim. Liv Engen og Marit Petersen Oftedal er inne i vurderingen av data fra 2. og 7. klasse generelt, mens Åse Kari H. Wagner arbeider med data fra de tospråklige elevene.

26. Tospråklige elever i 2. og 7. klasse

Prosjektet har som mål å framskaffe mer kunnskap om tospråklige elevers læringskontekst. Dette gjelder særlig ulike sider ved elevenes opplæringstilbud. Spørreskjema er utarbeida til

elever, morsmåslærere, lærere i norsk som andrespråk, klasselærere og rektorer. Prosjektet omfatter elever i 2. og 7. klasse.

27. Leseferdighet i 3. klasse

Våren 2000 ble det samlet inn nye normeringsdata for Kartleggingsprøven i lesing for 3. klasse. En registrerte da en klar nedgang i elevenes leseferdighetsnivå sammenlignet med undersøkelsene i 1994 og 1997. For å sjekke stabiliteten i funnene fra våren 2001 ble SLF bedt om å gjennomføre tilsvarende undersøkelser våren 2001 og 2002.

Dataene fra våren 2001 er sammenlignbare med det en fant i 2000, og dette kan indikere at det faktisk er en reell nedgang i 3. klassingenes ferdighet i rask og nøyaktig ord- og tekstlesing. Resultatene fra undersøkelsen ble publisert i en rapport fra Læringscenter et høsten 2001. Dette prosjektet er fulgt opp med en ny undersøkelse våren 2002 og rapport vil foreligge i mars 2003. Ansvarlige for prosjektet fra SLF er Ragnar Gees Solheim og Liv Engen.

28. Utvikling av kartleggingsmateriell for fremmedspråklige elever

Kirke-, utdannings- og forskningsdepartementet har hatt et eget prosjekt for utvikling av kartleggingsmateriell i lesing for fremmedspråklige elever. I dette arbeidet har det også inngått å vurdere hvorledes det norske kartleggingsmaterialet egnet seg for elever med en annen språkbakgrunn. Ansvarlig for dette prosjektet har vært Liv Bøyesen. Hun har i hovedsak arbeidet i Oslo/Drammen regionen, men har hatt sin faglige tilknytning til Senter for leseforskning. Prosjektet ble avsluttet høsten 2002.

29. Kartlegging av leseferdigheter på samisk

Opplæringsavdelingen, Sametinget (tidligere Samisk utdanningsråd) har i samarbeid med Senter for leseforskning et prosjekt for tilpassing av kartleggingsprøvene i lesing for samisk. Dette prosjektet har pågått siden 1995 og er finansiert av KUF. Fordi de samiske årskullene er så små, må en samle data fra tre årskull før en kan utarbeide normer for prøvene. Dette forlenger utviklingsprosessen av de samiske prøvene. Arbeidet nærmer seg nå avslutningen i og med at materialet er ferdig utviklet. Det som gjenstår er innsamling av noen normeringsdata. På det meste mangler en to årskull. Arbeidet ble så godt som slutført i 2001, men det gjensto litt arbeid også våren 2002. I 9. klasse har en valgt å utvikle en helt ny samisk prøve som skal kunne brukes parallelt med den norske prøven.

Våren 2002 ble det satt i gang planlegging av en tilpassing til samisk av kartleggingsprøvene i lesing utarbeidet av SLF (ved Ingolv Austad).

Lars Idivuoma var ansvarlig for arbeidet med kartleggingsprøver i lesing helt til han plutselig døde sommeren 2002. Lasses bortgang etterlater et faglig tomrom som det vil bli vanskelig å fylle. Høsten 2002 har Sametinget satt i gang et prosjekt med tilpassing av kartleggingsprøver på 2. og 7. klassetrinn for lulesamisk. Ragnar Gees Solheim har fra Senter for leseforskings side ansvaret for oppfølgingen av arbeidet med samiske kartleggingsprøver.

30. TRAS - Utvikling av materiell for kartlegging av språkfunksjoner i tidlig alder

Senter for leseforskning har inngått i en arbeidsgruppe sammen med Bredtvet kompetansesenter, Eikelund kompetansesenter og Institutt for spesialpedagogikk, UiO. Arbeidsgruppen har gjennomgått eksisterende materiell for kartlegging av tidlig språkutvikling, og arbeider nå med å tilrettelegge for bruk eksisterende materiell og å utvikle nytt materiell. Målet er å gjøre tilgjengelig et enkelt screeningsmateriell for bruk på helsestasjoner og i barnehager. Materiellet gjennomgikk i 2001 en grundig pilotering og er blitt ferdigstilt i 2002. Materiellet ble presentert på en nordisk konferanse med over 400 deltakere i september i Oslo. Høsten 2002 har blitt brukt til å ferdigstille TRAS-håndboken, og endelig utgivelse er planlagt til februar 2003. Medarbeidere fra SLF har vært Ragnar Gees Solheim og Åse Kari H. Wagner.

31. Observasjonsmateriell for 1. klasse

Våren 2001 er det utviklet et materiell beregnet for bruk mot slutten av grunnskolenes 1. klasse. Hensikten med dette er å kunne observere elevenes ferdighetsnivå innenfor område som synes å være av grunnleggende betydning for leselæring. Materialet skal inngå i serien "Kartlegging av leseferdighet" og skal trykkes og selges av Læringscenteret. I mai/juni 2001 ble dette materialet prøvd ut blant ca. 900 elever fra forskjellige deler av landet. Det skal også skrives et veilednings-/idéhefte. Observasjonsmaterialet skal være klart til bruk våren 2002. Prosjektleder er Ragnar Gees Solheim. Faglig ansvarlig er Liv Engen.

32. EELS (Engelskundervisning for elever med lese- og skrivevansker)

Med dette prosjektet ønsker en å belyse visse praktiske og pedagogiske forutsetninger for å bruke IKT som hjelpemiddel i engelsk for elever med lese- og skrivevansker. Prosjektet innbefatter utprøving av programvare, utvikling av opplegg og materiell for grunn-, videre- og etterutdanning for grunnskolelærere som underviser i engelsk. Prosjektet er et samarbeidsprosjekt mellom Senter for leseforskning og Institutt for Fremmedspråk, Avdeling for Humanistiske fag, HiS. Prosjektansvarlige: Inger- Kristin Bjaalid og Brian Oliver.

33. Veiledningshefte for systemisk bruk av kartleggingsprøvene fra Læringscenteret

De siste årene har SLF på oppdrag fra Læringscenteret laget en serie screeningsprøver for å kartlegge leseferdighet på ulike klassetrinn i grunnskolen (1., 2., 3., 5., 7. og 9. klassetrinn). Prøvene blir mye brukt, men en ser store variasjoner med hensyn til oppfølging av resultatene det gjelder både på klasse, skole og kommunenivå. Etter oppdrag fra Læringscenteret er det skrevet en veiledning med råd om / ideer til hvordan de aktuelle prøvene kan utnyttes i skolebaserte og kommunale kvalitetssikringsprogram for å bedre det ordinære opplæringstilbudet når det gjelder lesing. Rapporten er publisert av Læringscenteret høsten 2002. Faglig ansvarlig ved SLF har vært Liv Engen.

34. Studiekurs: Lesestimulering for småskoleelever

I dette prosjektet vil en prøve ut effekten av et intensivt øvings-/stimuleringsprogram for småskoleelever som har snublet i, eller ikke kommet skikkelig i gang, med sin leseopplæring.

Opplegget bygger på ideer fra kjente program som Reading Recovery og Early Step, og er prøvd ut av tre skoler over et skoleåre. Praktisk metodiske råd og erfaringer fra dette prosjektet vil bli publisert i en rapport våren 2003. Prosjektansvarlige ved SLF er Liv Engen og Anne- Brit Andreassen.

35. Solaprojektet

Solaprojektet 2001-2002 ble gjennomført etter planen. Prosjektansvarlig har vært Marit Petersen Oftedal (prosjektleder) og Anne Elisabeth Dahle (prosjektmedarbeider). Det deltok 292 elever i 2. klasse, fordelt på 16 klasser ved 9 skoler i Sola kommune. Planene og opplegget for 6. klasse gikk ut på grunn av sykdom. Det ble holdt jevnlig samlinger med lærerne gjennom skoleåret vedrørende begynneropplæring, inkludert utprøving av en metode for ortografisk bevisstgjøring (øyemetoden) våren 2002. Lærerdatabeholdning vedrørende utdanning og erfaring med begynneropplæring ble samlet inn. Når det gjaldt elevdata ble nye tester for måling av fonologiske og ortografiske ferdigheter utarbeidet, og data ble samlet inn i desember 2001. Våren 2002 ble data vedrørende elevenes leseferdighet innsamlet ved hjelp av den nasjonale kartleggingsprøven i leseferdighet for 2. klasse. Elevenes leseferdighet ble vurdert i henhold til normen fra standardiseringen i år 2000. Deres leseferdighet ble også vurdert i forhold til andre ferdigheter som måles i kartleggingsprøven, samt i forhold til deres fonologiske og ortografiske ferdigheter målt med de nye testene. Resultatene danner grunnlag for interessante problemstillinger både teoretisk og pedagogisk. En fullstendig rapport fra Solaprojektet er å finne på senterets nettsider (<http://www.his.no/slf>). Det er også utarbeidet en artikkel som spesielt omtaler de nye testene og testresultater knyttet til disse. Denne artikkelen er lagt ut på følgende nettadresse (<http://www.spespedtorget.no>).

36. Solaprojektet II

Senteret har inngått en ny avtale med Sola kommune for perioden 2002-2005. I prosjektet vil en i samarbeid med lærerne og følge leseutviklingen for elevene fra Solaprojektet (2001 - 2002) gjennom 3., 4. og 5. klasse. Det vil bli rettet spesiell oppmerksomhet mot svake leseres ferdigheter og utvikling basert på utredning/diagnostisering og intervensjon.

37. Grunnutdanningsprosjektet

Våren 2002 ble arbeidet i prosjektgruppe for utarbeiding av forslag til innhold i grunnutdanningen for lærere innen temaet lese- og skrivevansker (forebygging og kartlegging). Prosjektgruppa bestod av personer fra høgskoler med knutepunktfunksjon i norsk (Sør-Trøndelag, Agder og Hedmark) samt (HiS/SLF) med knutepunktfunksjon for spesialpedagogikk (lese- og skrivevansker/dysleksi). Medarbeidere fra senteret var Inger Kristin Bjaalid og Marit Petersen Oftedal. Planene ble våren 2002 sendt departementet med søknad om midler til realisering i form av undervisningsvideoer med tilhørende "håndbok". Søknaden ble innvilget, og SLF er med i det videre arbeidet for ferdigstilling av materialet.

38. Begynneropplæring - et prosessorientert utviklingsarbeid for småskoletrinnet med vekt på utvikling av kvalitet i opplæringen

Begynneropplæringsprosjektet i Vest-Finnmark var et 3-årig prosessorientert utviklingsarbeid for småskoletrinnet med vekt på utvikling av kvalitet i opplæringen. Prosjektet satte søkelys på skolens organisering av arbeid med begynneropplæring på bred basis. Fokus ble rettet mot det som finner sted på ulike læringsarenaer, og møtepunktene mellom lærer og elev var et sentralt felt i prosjektet. Senteret har vært en nær samarbeidspartner under temaet lese- og skriveutvikling og forebygging av lese- og skrivevansker. Prosjektet har vært i regi av RSK Vest-Finnmark i samarbeid med 6 kommuner knyttet opp mot RSK. Målgruppen for senterets bidrag har vært lærere og førskolelærere og hatt ansvar for kursvirksomhet og veiledning i forbindelse med nettverksarbeid mellom samlingene.

Deltakerantall har vært på ca. 90 lærere/førskolelærere, fordelt på kursstedene Alta og Hammerfest (et tall som representerer ca. 42% av elevtallet i Finnmark). Det er avholdt 7 kurssamlinger på begge steder à to dager pr. halvår. Det er foretatt en "midtveis"evaluering og en sluttevaluering. Prosjektet ble avsluttet høsten 2002 og RSK har ansvar for sluttsrapporten.

39. Øyebevegelser og friskrivning

I dette prosjektet studerer en forholdet mellom øyenbevegelser og friskrivning. Ideen er å knytte sammen øyebevegelseslaboratoriet ved Åbo universitet (P. Niemi, J. Hyönä, R. Bertram) og ScriptLog-systemet ved Lunds universitet (S. Strömqvist). Bertrams andel finansieres av SLF. Prosjektet har støttet på uventede programmeringsproblemer som nå ser ut til å bli løst. Prosjektet har støttet på uventede programmeringsvansker, som nå er i ferd med å bli løst. Resultat ventes i 2003.

40. Prediksjon av ulike subgrupper av lesere på grunnlag av lytteforståelse og fonologisk bevissthet I barnehagen.

En eksisterende database over ca. 200 barn fra Åbo, Finland, blir utnyttet med sikte på ytterligere studier av ulike lesertyper på "lågstadiet". Ekstremgrupper etableres med utgangspunkt i lytteforståelse og fonologisk bevissthet i barnehagen. Leseutviklingen undersøkes opp til 3. klassetrinn. Den hypotesen som prøves, er at elever med initiale vansker med lytteforståelse viser en gradvis svekket leseutvikling. Årsaken kan være at deres forståelsesproblem ikke noteres, ettersom fonologisk bevissthet er på minst middelnivå. Elever med initiale fonologiske vansker får derimot spesialundervisning og utvikler seg parallelt med normallesere. Prosjektleder er Pekka Niemi.

41. Intervensjon i fonologisk bevissthet: gode resultat med mindre innsats?

Prosjektet foregår på Åland, Finland, med svenskspråklige elever. Trening i fonologisk bevissthet ble innledet i barnehagen for om lag 100 barn men ikke for 100 kontrollbarn. Undersøkelsen er longitudinell og barna er nå i åk 4. Den første internasjonale artikkelen har blitt akseptert for publisering. Prosjektansvarlig er Ann-Christina Kjeldsen (Åland). Pekka Niemi og Åke Olofsson medvirker spesielt i forhold til planlegging og rapportering. Elever skal følges opp i det minste fram til slutten av grunnskolen.

42. Språkutvikling og leseinnlæring

Pekka Niemi (koordinator) og Åke Olofsson har samarbeidet i et NOS-S prosjekt som involverer forskningsgrupper fra Danmark, Finland, Island og Sverige (1998-2001). Sluttrapporten har nylig blitt innlevert. (Finansiert av NOS-S)

43. Reading Acquisition and Disability in European Orthographies

I en tverrspråklig studie av leseinnlæringens første år belyses hvordan ulike skriftsystem med sine ulike kompleksiteter påvirker så vel normal leseutvikling som særdrag hos barn med leseproblemer. Sammenlikning på tvers av språkgruppene i Belgia, Danmark, Finland, Norge, Spania, Sverige og Storbritannia.

Koordinator: Philip Seymour, Dundee. Nasjonale forskere: Carsten Elbro, København; Lynne Duncan, Dundee; Heikki Lyytinen, Jyväskylä; Pekka Niemi, Åbo; Åke Olofsson: Sverige; Jacqueline Leybaert, Brussel; Finn Egil Tønnessen, Stavanger; Sylvia Defior, Granada. Medarbeidere: Pernilla Söderberg Juhlander, Sverige; Leila Kalliokoski, Dundee; Jane Erskine, Dundee og Jyväskylä.

44. Musikkvansker og lesevansker

Samarbeidsprosjekt med Avdeling for kunstfag, HiS. Med 'musikalske vansker/ferdigheter' menes først og fremst evne til å spille etter noter. 'Lesevansker/-ferdigheter' måles først og fremst ved hjelp av Kartleggingstestene og KOAS. For tiden utvikles en computerbasert test for måling av notelesing.

Medarbeider fra SLF: Finn Egil Tønnessen.

45. Data i klasserommet

Problemstillingen er om bruk av data, tastaturtrening og pedagogisk program vil føre til at elevene øker ferdigheter i lesing og skriving. Prosjekt og kontrollklasser på 6. og 8. klassetrinn, 8 ukers prosjektperiode. Før- og ettertest med ulike prøver. Kurs for lærere og elever. Forutsetningen var at klassene skulle ha 1 time hver dag i datarommet og tilgang til 2 datamaskiner i sitt klasserom. Tekniske problemer underveis førte til redusert effekt av prosjektet. Positive tilbakemeldinger fra lærere og elever.

3. DIAGNOSTISERING, RÅDGIVING/KONSULENTVIRKSOMHET

3.1. Diagnostisering

I 2002 har senteret diagnostisert og utarbeidet forslag til pedagogiske tiltak for 19 elever. Senteret har gjennom flere år sett at sakene har blitt mer kompliserte, og i større og større grad også inneholder andre vansker/problem enn bare lese- og skrivevansker. Som et ledd i arbeid med kvalitetssikring har vi utarbeidet rutiner for innhenting av informasjon, tilbakemelding og lokale instansers oppfølging av sakene. Det er videreutviklet et spesielt søknadsskjema for elevene, innhenting av pedagogiske opplysninger fra skolen og skjema for oppfølging og evaluering av videre arbeid lokalt.

Pr. 31.12. 2002 står det 8 elever på venteliste for diagnostisering ved SLF.

3.2. Rådgiving og konsulentvirksomhet

Senteret er engasjert i omfattende veiledning gjennom henvendelser via telefon, brev og e-post. Vår hjemmeside på Internett er også godt besøkt. Senteret får en lang rekke henvendelser om alt fra adresser, synspunkt på prosjektplaner, mulige kontaktpersoner, spørsmål om litteraturhenvisninger m.m. Mange av disse spørsmålene kommer i tilknytning til prosjekt som senteret er engasjert i, materiell som senteret har utviklet, eller i tilknytning til senterets kursvirksomhet. Hver av de faglige medarbeiderne har avsatt 100 timer pr år til slik virksomhet.

4. ETTERUTDANNING

4.1 Etterutdanning ved Senter for leseforskning

Senteret skal sikre, utvikle og spre kompetanse og ny kunnskap om lesing generelt og lese- og skrivevansker/dysleksi spesielt.

Senteret har i år vært arrangør for to kursrekker innenfor hovedområdet lesing og skriving på 7 ulike steder i landet. Kursrekkene er et kompetansehevingsprogram for lærere, spesialpedagoger og tilsatte i PP-tjenesten. Det tas opp emner som omfatter barns lese- og skriveutvikling generelt med tanke på å forebygge lese- og skrivevansker.

Hver kursrekke består totalt av 6 kursdager, fordelt på 3 samlinger, 2 dager vår 2002, 2 dager høst 2002 og 2 dager vår 2003.

De tre delkursene i hver kursrekke bygger på hverandre, og det er lagt opp til at kursdeltakerne skal følge hele kursrekken på 6 dager. Det har likevel vært mulig å melde seg på hvert enkelt av delkursene. Kursrekke 1 og 2 er innholdsmessig uavhengig av hverandre.

Kursrekke 1: Lesing og skriving i første fase (1.-4. kl.)

Kurssted	Første del	Andre del	Tredje del
Drammen	22.-23.05.02	03.-04.09.02	04.-05.02.03
Tromsø	27.-28.05.02	09.-10.09.02	10.-11.02.03
Trondheim	29.-30.05.02	11.-12.09.02	12.-13.02.03
Stavanger	27.-28.08.02	24.-25.09.02	18.-19.02.03

Kursrekke 2: Lesing og skriving i seinere faser (5. kl. og oppover)

Kurssted	Første del	Andre del	Tredje del
Kristiansand	22.-23.05.02	03.-04.09.02	04.-05.02.03
Bodø	27.-28.05.02	09.-10.09.02	10.-11.02.03
Molde	29.-30.05.02	11.-12.09.02	12.-13.02.03

Det vil bli en rullering, slik at de fleste kurssted vil få tilbud om begge kursrekkene i løpet av 2 år. For tiden arbeides det med å få godkjent kursrekkene som et visst antall studiepoeng for de som tar begge kursrekkene (totalt 12 kursdager).

Senteret har, i tillegg til kursrekkene, tilbudt andre kurs, noen av disse er gitt som del av større FOU-arbeid ansatte ved senteret har vært involvert i. På forespørsel er det også gitt kurs til kommuner rundt om i landet. En har prioritert kommuner der våre kurs har vært en del av et større satsingsområde. Senteret har i tillegg mottatt noen grupper på besøk.

Senteret har gjennom året hatt et samarbeid med de statlige utdanningskontorene, de ulike landsdekkende og regionale kompetansesentrene og kommunale samarbeidsparter.

En mer detaljert oversikt over kurs- og konferansevirksomheten ved senteret blir gitt i vedlegget "Oversikt over kurs 2002".

4.2 Omfanget av etterutdanningen

I 2002 har senteret arrangert eller hatt innlegg på 70 kurs fordelt på 93 dager. Innleggenes varighet har strukket seg fra 1 til 8 timer per dag.

Tabell

Fylke	Kursdager	Fylke	Kursdager
Oslo	1	Hordaland	9
Oppland	2	Sogn og Fjordane	1
Buskerud	4	Møre og Romsdal	10
Vestfold	1	Sør-Trøndelag	9
Østfold		Troms	5
Telemark	3	Finnmark	4
Rogaland	20	Hedmark	2
Aust-Agder	2	Vest-Agder	6
Nordland	4	Nord-Trøndelag	1
Akershus			
Sverige	3		

5. UNDERVISNING OG VEILEDNING

5.1. Spesialpedagogikk, første avdeling

Senteret har vært engasjert i undervisning på disse studieenheterne:

- Første avdeling, ordinært studium, Avdeling for lærerutdanning
- Første avdeling, modulbasert (nettbasert) studium (LU/KOK-kontoret)

Disse har undervist ved studietilbud i 1. avdeling spesialpedagogikk: Stefan Samuelsson, Inger-Kristin Bjaalid, Marit Petersen Oftedal, Liv Engen, Astrid Skaathun og Åse Kari H. Wagner vært koordinator for 2. avdeling.

5.2. Spesialpedagogikk, hovedfag

Avdeling for lærerutdanning har et hovedfag i spesialpedagogikk der studentene kan velge å spesialisere seg innen bl.a. lese- og skrivevansker. Ansatte ved SLF har undervisning og veiledning innen dette området. KUF har godkjent at HiS fra kull 2002 får rett til å tildele graden cand.ed. Inntil denne ordningen trer i kraft får kandidater med 40 vekttalls hovedfagsstudium tildelt graden cand.polit. Høsten 2000 ble det tatt opp 20 studenter ved hovedfagsstudiet. Følgende ved SLF har undervist ved hovedfagsstudiet i 2001: Marit Petersen Oftedal, Pekka Niemi, Ann-Mari Knivsberg, Sven Strömqvist og Åse Kari H. Wagner. Finn Egil Tønnessen er kursleder for hovedfaget. Veiledning av hovedfagsstudenter ved Marit Petersen Oftedal og Ann-Mari Knivsberg

5.3. Veiledning av hovedfagsstudenter og doktorgradsstipendiater:

Veiledning av hovedfagsstudenter:

Hovedfagsstudent: Oddny Judith Solheim.
Veileder: Marit P. Oftedal

Hovedfagsstudent: Gunnar Normann
Veileder: Åse Kari H. Wagner

Hovedfagsstudent i Härnösand, Sverige.
Hovedfagsstudent i Umeå, Sverige
Veileder: Åke Olofsson

Veiledning av doktorgradsstudenter:

Stipendiater ved SLF:

Doktorand, førstelektor Egil Gabrielsen
Tema: Lese for livet – Lesekompetansen til den norske voksenbefolkningen sett i lyset av visjonen om en enhetsskole
Veiledere Ingvar Lundberg og Torleiv Høyen

Stipendiat: Astrid Skaathun.

Tema: Staveprosessen: Utviklingstrekk og utviklingsavvik

Veiledere: Finn Egil Tønnessen og Sven Strömqvist

Stipendiat: Oddny Judith Solheim:

Tema: Fra teksttypologi til skrivertypologi

Veiledere: Sven Strömqvist og Finn Egil Tønnessen

Stipendiat: Per Henning Upstad:

Tema: Framstilling av talt språk innen leseforskning

Veiledere: Sven Strömqvist og Finn Egil Tønnessen

Stipendiat ved andre institutter/institusjoner:

Doktorand: Odd Eskildsen (LU)

Tema: Bokstaver på PC – gjenkjenning og forståelse

Veiledere: Hovedveileder: Arve Asbjørnsen (UiB), Biveileder: Finn Egil Tønnessen

Doktorand: Michael Gruber (Psykologiska inst. Umeå universitet, Sverige)

Tema: The importance of phonological processes in reading.

Veileder: Åke Olofsson

Doktorand: Pernilla Söderberg Juhlander (Inst. För utbildningsvetenskap, Mitthögskolan, Sverige)

Tema: Sambandet mellom sjuåringars fonologiska medvetenhet, tidiga pedagogiska innsatser och läsutveckling under de sex första skolåren.

Veileder: Åke Olofsson

Stipendiat: Elin Reikerås (LU)

Tema: Matematikkvansker og lesevansker

Biveileder: Hovedveileder: Snorre Ostad (UiO), biveileder: Finn Egil Tønnessen

Stipendiat: Ieva Sprugevica (Universitetet i Bergen)

Tema: The impact of enabling skills on early reading acquisition

Veileder Torleiv Høyen

Stipendiat: Liv Larsen Stray (Sørlandet kompetansesenter)

Tema: Bruk av ritalin i behandlingen av elever med ADHD.

Hovedveileder: Bjørn Ellertsen, biveileder Finn Egil Tønnessen

6. ANNEN VIRKSOMHET

6.1. Samarbeid med andre kompetansesenter

Senteret har et formalisert samarbeid med Bredtvet kompetansesenter og Senter for logopedi ved Eikelund kompetansesenter. I 1997 ble det utarbeidet en egen sektorplan for Språk-, tale-, lese- og skrivevansker, som omfatter de tre fagmiljøene. Eikelund kompetansesenter har vært base for en av prosjektassistentene i det såkalte tvillingprosjektet.

Innen sektoren er det et godt faglig samarbeid og de to sentrene er trukket inn i arbeidet med SAMTAK, bl.a. gjennom deltakelse i den faglige referansegruppen for temaplanen om lese- og skrivevansker.

Det vises også til egen beskrivelse av samarbeidet omkring materiell for kartlegging av tidlig språk (TRAS).

6.2 Samarbeid med Læringscenteret

Senter for leseforskning har et omfattende samarbeid med Læringscenteret (LS) . LS har ansvaret for trykking og salg av kartleggingsprøvene i lesing som er utviklet ved Senter for leseforskning. LS er også oppdragsgiver i forhold til prosjektet om innsamling av data fra den obligatoriske kartleggingen av leseferdighet i 2. og 7. klasse og i forhold til PIRLS prosjektet.

6.3. Samarbeid om SAMTAK

I 1999 satte Stortinget i gang et treårig kompetanseutviklingsprogram for PPT og skoleledere. Programmet omfatter områdene sammensatte lærevansker, sosiale og emosjonelle problemer og lese- og skrivevansker. Programmet fikk navnet SAMTAK og koordineringsansvaret for programmet ble lagt til Senter for atferdsforskning. Senter for leseforskning fikk ansvaret for den delen som tar for seg lese- og skrivevansker.

Som et av de sentrale fagmiljøene med ansvar for SAMTAK, har SLF vært representert i den sentrale samarbeidsgruppen. Den sentrale samarbeidsgruppen har hatt fire møter i løpet av 2002, og Ingolv Austad og Ragnar Gees Solheim har representert SLF.

Det er også blitt opprettet en informasjonsgruppe i SAMTAK. Denne gruppen har hatt ansvaret for å utarbeide alt informasjonsmateriellet om SAMTAK. Gruppen har også hatt som oppgave å planlegge SAMTAK på Internett. Ragnar Gees Solheim har representert SLF i denne gruppen..

Senter for leseforskning har hatt ansvaret for samlingene for fagteamene i fase II. Ansatte ved SLF hadde selv ansvaret for innholdet i flere av samlingene, men også Bredtvet kompetansesenter og ISP, Univ. i Oslo hadde ansvaret en av samlingene. I tillegg til å ha ansvar for de sentrale fagteamsamlingene har senteret deltatt på en rekke samlinger i regi av SAMTAK i fylker og regioner. Det vises her til oversikten over arbeidet i 2002 under punktet om kurs og konferanser. SAMTAK er blitt avsluttet i 2002 og avslutningskonferansen ble

holdt i november 2002. Evalueringsarbeidet vil bli avsluttet med en rekke rapporter i løpet av våren 2003. Koordineringsansvarlig for SAMTAK på Senter for leseforskning har vært Ragnar Gees Solheim.

6.6. NORDLES-samarbeidet

NORDLES er et nordisk nettverkssamarbeid innenfor lesevanske-/dysleksifeltet. Nettverksarbeidet har blitt igangsatt av Nordisk Ministerråd og ble finansiert derfra i en femårsperiode. 1998 var det siste året i det femårige prosjektet og det er utarbeidet en egen evalueringsrapport. Deltakerne i NORDLES var positive til å fortsette samarbeidet også etter at prosjektet formelt er avsluttet. Samarbeidet fortsetter nå med finansiering gjennom årlige tilskudd fra de enkelte deltakerne. I tillegg fikk NORDLES tildelt overskuddet etter Den 20. nordiske konferansen om spesialpedagogikk i 1999 på betingelse av at midlene ble brukt til et felles nordisk seminar/en konferanse. I november 2002 ble det avholdt et møte i NORDLES i København. På dette møtet ble bl.a. mulige tema for en nordisk konferanse drøftet. Likeledes ble et samarbeid omkring det nye TRAS-materiellet drøftet. Der det svært aktuelt med en dansk versjon. I tillegg til at NORDLES gir muligheter for samarbeid omkring prosjekt og konferanser, er det meget praktisk å ha en nordisk nettverk når en raskt trenger opplysninger fra de andre nordiske landene. Ansvarlig for arbeidet med NORDLES har vært Ragnar Gees Solheim.

6.6 Annet faglig samarbeid

Anne Elisabeth Dahle og Nina Gabrielsen

Medlem av planleggingsgruppe for utarbeiding av planer for tre etter- og videreutdanningsenheter i norsk med fokus på lese- og skriveopplæring og IKT. Hvert av kursene er på 30 studiepoeng. Kursene er plan lagt og satt i gang med midler fra SOFF (Sentralorganet for fleksibel læring i høgre utdanning)

Anne Elisabeth Dahle og Liv Engen

Gitt veiledning til 6 prosjekt fra ulike skoler/kommuner i Rogaland knyttet til oppfølging av Samtak. I samarbeid med Utdanningsdirektøren i Rogaland).

Egil Gabrielsen

Medlem av arbeidsgruppe som har utviklet fagplan for ny studieenhet i allmennlærerutdanninga: Grunnleggende innføring i lese-, skrive- og matematikkvansker.

Åse Kari H. Wagner

Medlem i arbeidsgruppe i forbindelse med kvalitetsreformen (Gruppe 1: "Nye lærings- og prøveformer"). Se rapport: *Nye undervisnings- og evalueringsformer: Rom for både gammelt og nytt*

Medlem av mastergradsutvalget i lesevitenskap

Leder for en gruppe som har utviklet, skaffet midler til og satt i gang 4 nye studietilbud ved høgskolen:

- Norsk som andrespråk (10 vt.)
- Norwegian culture and Society (5 vt)
- Fagspråk for minoritetsspråklige studenter
- Norsk språk og samfunnskunnskap (kvalifiserer til bergentesten)

Ragnar Gees Solheim

Samarbeid med Sametingets opplæringsavdeling om to prosjekt: Lesemetodikkprosjekt for samiskspråklige elever og Spesialpedagogisk kompetanseheving i regi av Sametinget

Ann-Mari Knivsberg

Samarbeid med dr. med. Karl-L. Reichelt, UiO, og cand. paed. spec. Magne Nødland, Madlavoll skole, Stavanger, ad elever med dysleksi og vansker som ofte forekommer sammen med dysleksi, eksempelvis AD/HD.

Samarbeid med dr. med. Karl-L. Reichelt, UiO, forskere ved Autism Research Unit, University of Sunderland og forskere ved Center for Autisme, København om skandinavisk/britisk prosjekt om autisme/Asperger syndrom.

6.7 Internasjonalt samarbeid

Åke Olofsson

Samarbeid vedr. longitudinell oppfølging av lesing hos barn med tidlige språkvansker, med J. Frost, Bredtvet, Per Møller, Spesialpedagogikk, UiO, Jan Niedersøe og Sigrid Madsbjerg, Bornholm, Danmark. Møte i Oslo den 4-6 mars og 16-18 september

Deltaker i Svenska skolverkets konsensusprosjekt om leseforskning.

Ragnar Gees Solheim og Finn Egil Tønnessen

er henholdsvis prosjektansvarlig og National Research Coordinator for den norske delen av PIRLS.

6.9 Medlemskap i råd, utvalg og komiteer utenom senteret

Ingolv Austad

Medlem av kjøkkenkabinettet i spesialpedagogikk

Medlem av AMU-utvalget

Marit P. Oftedal

Hovedtillitsvalgt for Utdanningsforbundet ved HiS

Ann-Mari Knivsberg

Medlem av fagkomiteén for samfunnsvitenskapelige og helserelevante fag i Forskerakademiet i Stavanger (FAS).

Medlem i høgskolens bibliotekutvalg.

Åke Olofsson

Deltaker i komite ved HiS for utarbeiding av forskerkurs i spesialpedagogikk.

Stefan Samuelsson

Styremedlem i Svenska dyslexistiftelsen.

Ansvarlig for det nasjonale nettverket for forskning om lese- og skrivevansker i Sverige.

Ragnar Gees Solheim

Medlem referansegruppen for analysepublikasjonen (Statistisk Sentralbyrå)

Leder av programkomiteen for VIII World Congress on the Inclusion of Children With Disabilities. Konferansen skal arrangeres i Stavanger i juni 2004.

Finn Egil Tønnessen

Representerer HiS i Vestnorsk Nettverk - Forskerutdanningen.

Medlem av komite ved HiS for utarbeiding av forskerkurs i spesialpedagogikk

6.10. Annet arbeid/sakkyndighetsarbeid

Ann-Mari Knivsberg

Faglig vurdering, for The PPP Foundation, London, av søknad om midler til forskningsprosjekt i gruppen Grant Programme: Themed Grants: Children & Adolescents Programme. Prosjekttittel: Double blind, placebo-controlled trial of phospholipid fatty acid (PFA) and anti-oxidant supplementation in children with autism.

Åke Olofsson

Opponent ved Anna-Lena Eriksson Gustafssons doktorsdisputas i Linköping 6 november.

Bedømming av søknad om midler fra Forskningsrådet för Arbetsliv och Samhälle

Sakkyndig bedømming av 3 manuskript for tidsskriftene Annals of Dyslexia, Reading and Writing, Infant and Child Development

Evaluering av et doktorgradsarbeid ved Pedagogisk fakultet, Universitetet i Jyväskylä, Finland

Stefan Samuelsson

Medlem og leder for vurderingsnemnden ved Rose-Marie Fahlens doktorsdisputas ved Linköpings universitet.

Oppnevnt som sakkyndig ved Göteborgs universitet for å granske Louise Guron-Millers avhandlingsmanus.

Oppnevnt som sakkyndig ved Uppsala universitet for å granske Lars Lundströms avhandlingsmanus..

Finn Egil Tønnessen

Medlem av to komiteer for bedømmelse av doktoravhandlinger

Medlem av to komiteer for vurdering av søkere til professorat

Vurdert ca. 15 manuskripter for internasjonale tidsskrift.

6.12. Deltaking på nasjonale og internasjonale konferanser

Ingolv Austad

Juni: Deltok med en presentasjon på konferansen "Forstå eller forgå". Kulturpolitisk konferanse om bibliotek og lesing. Tittel på presentasjonen: Evaluering av prosjektet "Troll i ord".

November: Deltok med presentasjon på konferansen "Språklig samhandling. Lese- og skriveopplæring i grunnskole og lærerutdanning" i Trondheim.

Anne Elisabeth Dahle

Juni: Deltok med en presentasjon på konferansen "Forstå eller forgå". Kulturpolitisk konferanse om bibliotek og lesing. Tittel på presentasjonen: Evaluering av prosjektet "Troll i ord".

Egil Gabrielsen

Juni: Deltatt på et internasjonalt planleggingsmøte i forbindelse med ALL-prosjektet, i San Jose, Costa Rica.

Ann-Mari Knivsberg

April: 13th Annual Durham International Research Conference on Autism: Building Bridges. Durham, UK. Tittel på presentasjon: Autistic traits in a diet and control group in a single blind controlled study on dietary intervention in autism.

Pekka Niemi

Mars: Poor timing - grey eminence behind a reading failure ? Neuroscience Finland 2002 - NF2002. Turku

August: När läsinterventionen inte hjälper. Den tredje Nordiska Kongressen om Dyslexipedagogik. Stockholm, Sverige

August: Early social interaction and later motivational orientation: "Soft" determinants of reading acquisition. Third European Graduate School on Literacy Acquisition. Skuldelev Kro, Danmark

September: Innbudt foreleser ved Dyslexia Symposium Celebrating the Centenary of Niilo Mäki's birth, at the Fifth Finnish National Biennial Psychology Conference. Jyväskylä, Finland. Tema: Empowered special teaching in primary grades: Successes and frustrations. Developmental dyslexia - Niilo Mäki Symposium. Psychology 2002, Jyväskylä

Åke Olofsson

September: Innbudt foreleser ved Dyslexia Symposium Celebrating the Centenary of Niilo Mäki's birth, at the Fifth Finnish National Biennial Psychology Conference. Jyväskylä, Finland. Tema: Persistence of phonological problems among poor readers: A longitudinal study.

Deltatt på møter i prosjektet Reading Acquisition and Disability in European Orthographies.

September: Dundee, Skottland

November: København

Stefan Samuelsson

Juni: Olson, R. K. Byrne, N., & Samuelsson, S. (2002, juni). *Preliminary results from an international longitudinal twin study of genetic and environmental influences on early reading development*. Paper presented at the Society for the Scientific Study of Reading in Chicago.

August: Nordisk Kongress om Dyslexipedagogik i Stockholm.

Tittel på presentasjonen: *Läs- och skrivsvårigheter – Inte bara dyslexi*.

Ragnar Gees Solheim

Februar: C-BAR-konferanse i: Paris 12-17. februar

Mars: PIRLS 7th NRC møte i Aten.

September: Nordiske TRAS-konferansen i Oslo.

September: Møte i Göteborg om norsk-svensk PIRLS-samarbeid

Oktober: Deltatt på VII World Congress on the Inclusion of Children With Disabilities i Argentina

Desember: PIRLS 8th NRC møte i Istanbul

Finn Egil Tønnessen

Februar: C-BAR-konferanse i: Paris 12-17. februar

September: Møte i Göteborg om norsk-svensk PIRLS-samarbeid

Desember: PIRLS 8th NRC møte i Istanbul

Åse Kari H. Wagner

Februar: C-BAR-konferanse i: Paris 12-17. februar

Invitert foredrag ved Centre culturel international de Cerisy-la-Salle: Tittel på foredrag: Les noms de lieux issus de l'implantation scandinave en Normandie: Le cas des noms en *-tuit*.

September: Presentasjon av TRAS-prosjektet (sammen med andre i TRAS-gruppa) ved Nordisk konferanse om Barn med språkvansker.

Desember: PIRLS 8th NRC møte i Istanbul

6.11. Informasjon

Ann-Mari Knivsberg

Redaktør for SLF-info - et informasjonsblad fra Senter for leseforskning som produseres i papir- og nettutgave to ganger per år. Det inneholdende en kort fagartikkel, forskningsnytt og praktiske opplysninger om nye bøker, testmateriell, konferanser osv.

Redaktør for senterets del av høgskolens Spesped-torg. Dette er en webside som gir informasjon om ulike temaer innen og relatert til spesialpedagogikk. Ansvarlige for siden er representanter fra Senter for atferdsforskning, Humanistisk avdeling, Avdeling for lærerutdanning, Senter for leseforskning og høgskolens informasjonsavdeling.

DEL III. ØKONOMI OG PERSONALE

7. REGNSKAPSOVERSIKT 2002

Senter for leseforskning hadde i 2002 budsjettert med samlede inntekter på kr.11.465.637 .
Av disse var kr. 930.000 overført som overskudd fra 2001.

De samlede midlene hadde denne fordelingen i budsjettet for 2002

Post 01	Lønn	Kr. 9.130.641,-
Post 02	Varer og tjenester	Kr. 2.234.996,-
Totalt:		Kr.11.465.637,-

Bokførte inntekter i 2002 ble: Kr.13.318.232,-

I 2002 hadde senteret bokført disse utgiftene:

Post 01	Lønn	Kr. 9.634.939,-
Post 02	Varer og tjenester	Kr. 3.237.700,-
Totalt:		Kr.12.872.639,-
Resultat:		Kr. 445.539,-

8. PERSONALSITUASJONEN

Senteret hadde pr. 31.12 2002 16 faste stillinger. I tillegg deler senteret en professorstilling med avdeling for lærerutdanning. Senteret har 4 tre-årige stillinger som professor II. Midlene til tre av disse stillingene har blitt tilført høgskolen fra universitetsmidlene. En stilling er finansiert av Hå kommune. I tillegg til de stillingene har senteret hatt to stillinger knyttet til eksternt finansierte prosjekt. Den ene av disse stillingene er en fast stilling som foreløpig er knyttet til oppdrag.

8.1. Fordeling av stillinger

Følgende personer var knyttet til senteret i 2002:

Faste faglige stillinger:

Professor	Stefan Samuelsson
Professor	Åke Olofsson
Førsteamanuensis	Inger-Kristin Bjaalid (vikarstipend)
Førsteamanuensis	Liv Engen
Førsteamanuensis	Ann-Mari Knivsberg
Førsteamanuensis	Marit Petersen Oftedal
Førsteamanuensis	Åse Kari Hansen Wagner
Høgskolelektor	Anne Brit Andreassen
Høgskolelektor	Anne Elisabeth Dahle (vikar fram til 1.10.02, deretter fast)
Høgskolelektor	Nina N. Gabrielsen (vikar fram til 1.10.02, deretter fast)
Høgskolelektor	Astrid Skaathun (stipendiat). Vikar fra 1.8.02: Irene Hellum

Faste faglige stillinger med annen administrativ tilknytning:

Professor	Finn Egil Tønnessen (tilknyttet Avd. for lærerutdanning, og til SLF i forskningsdelen av stillingen (50%))
-----------	--

Faste administrative stillinger med faglige oppgaver:

Senterleder/underdirektør	Ingolv Austad
Avdelingsleder	Ragnar Gees Solheim

Faste kontorstillinger:

Seniorkonsulent	Jostein Tollaksen
Førstesekretær	Astri Engelsgjerd
Førstesekretær	Ellen Rafos

Tidsavgrensede faglige stillinger:

Professor II	Bjørn Ellertsen (Hovedstilling ved Universitetet i Bergen)
Professor II	Torleiv Høien (Hovedstilling ved Stiftelsen Dysleksiforskning)
Professor II	Pekka Niemi (Hovedstilling ved Universitetet i Åbo)
Professor II	Sven Strömqvist (Hovedstilling ved Universitetet i Lund)

Faglige oppdragsstillinger:

Førstelektor	Egil Gabrielsen (knyttet til SIALS-prosjektet og ALL-prosjektet) fast tilknyttet SLF
--------------	--

Høgskolelektor Liv Bøyesen (knyttet til prosjekt om kartlegging av fremmedspråklige). 1005 stilling fram til 30.6.02. 20% stilling fra 1.07.02

Administrative oppdragsstillinger:

Forskningsassistent: Charlotte Gjerde, seinere Bjarte Furnes (Arbeidssted: Eikelund kompetansesenter)
Forskningsassistent: Trine Tengedal, senere Silje Østråt (Arbeidssted SLF)

Stipendiatstillinger

Doktorgradsstipendiat Oddny Judith Solheim
Rekrutteringsstipendiat Per Henning Uppstad
Doktorgradsstipendiat Astrid Skaathun

8.2. Sykefravær

Senteret har hatt minimalt med korttids sykefravær i 2002. Senteret har ikke hatt langtids sykefravær.

8.3. Kompetanseutvikling

De tilsatte har deltatt på kurs og konferanser i eller utenom høgskolen ut fra behov og interesse. Senteret har dekket kursavgift, reise og opphold i slike tilfeller.

9. STYRE, RÅD OG UTVALG

9.1. Styret for Senter for leseforskning

Styret for Senter for leseforskning har i 2002 hatt denne sammensetningen:

Leder:

Ingolv Austad

For de faglig tilsatte:

Egil Gabrielsen
Anne Brit Andreassen
Marit Petersen Oftedal
Varamedlemmer:
Stefan Samuelsson
Ann Mari Knivsberg

For de administrativt tilsatte:

Ragnar Gees Solheim
Varamedlem:
Jostein Tollaksen

For studentene:

Solfrid Egeland (fram til 31.07.02)

Roar Hofstad (fra 1.8.02)

Varamedlem:

Irene Sørreime (fram til 31.07.02)

Nora Landén Eriksson (fra 1.8.02)

For Avdeling for lærerutdanning:

Elisabeth Mørkeseth

Varamedlem:

Anne Nevøy

Eksterne medlemmer:

Bjørge Klokk, Stavanger ppt-kontor

Varamedlem:

Svein Reidarson, Solvang skole, Haugesund

I tillegg har Heidi Kvamme fra Høgskolebiblioteket hatt anledning til å møte som fast observatør

9.2. Interne samarbeidsorgan

Det har vært holdt regelmessige møter mellom senterleder og de plasstillitsvalgte foran hvert styremøte og ellers når det har vært behov for det.

9.3. Faglig samarbeidsforum

Det har ikke vært møter i Faglig samarbeidsforum i 2002 da en har ventet på avklaring om en ny sektorisert organisering av samarbeidsforum for støttesystemet.

DEL IV. RESULTATRAPPORTERING OG BEHOVSVURDERING

10. Måloppnåelse i forhold til Årsplan for 2002

Målområde A: FOU-arbeid

Senteret har nådd de målene som var satt i årsplan for 2002. Aktiviteten har vært svært omfattende. I tillegg til senterets faste medarbeidere, har eksterne oppdrag gjort at vi har kunnet tilsette flere fagpersoner i oppdragsstillinger. Dessuten har vi hatt 4 professor II-stillinger i deler av året. Vi har også kunnet bokføre 50% av en professorstilling, som er organisatorisk tilknyttet an annen avdeling ved høgskolen. Antallet publiseringer forteller om stor aktivitet.

Målområde B: Kurs

Senteret har brukt ca 2 årsverk til kurs, slik det var forutsatt i årsplanen. I tillegg kommer aktivitet i forbindelse med SAMTAK. Denne aktiviteten var stipulert til ca 3 årsverk. Det er vanskelig å kvantifisere denne delen, men den samlede virksomheten, internt og eksternt, antas å ligge på om lag dette nivået. I 2002 har senteret gjennomført en storstilt etterutdanning gjennom omfattende kursrekker, som har vært arrangert på ulike steder i landet. Dette har gjort at omfanget av kurs og konferanser har vært svært omfattende i 2002.

Målområde C: Diagnostisering og rådgiving

Omfanget av denne tjenesten har vært som forutsatt i årsplanen. En har ved stor innsats maktet å redusere den lange ventelisten, slik at det ved inngangen til 2003 ikke står elever på venteliste for diagnostisering ved SLF.

Målområde D: Undervisning og veiledning

Senteret har deltatt i undervisning ved Avdeling for lærerutdanning. Omfanget har svart til årsplanen for 2002. Denne delen av virksomheten antas å øke i årene framover. Senteret har fått anledning til å tilsette i en ekstra fagstilling for å kunne gi tilsvarende undervisningsressurs til avdelingene.

VII. FAGLIGE PUBLIKASJONER

Publisert i 2002:

Akselberg, G. og Wagner, Å.K.H. (2002). Nordisk namnforskning 2001: Litteraturkrönika: Norge. *Namn och Bygd* 90, 146-153.

Aunola, K., Nurmi, J-E., Niemi, P., Lerkkanen, M-K. & Rasku-Puttonen, H. (2002). Developmental dynamics of reading skills, achievement strategies, and parental beliefs. *Reading Research Quarterly*, 37, 310-327.

Berman, R. Ragnarsdóttir, H. and Strömquist, S. (2002). Discourse stance: Written and spoken language. *Written Language and Literacy* Vol 5 Nr 2: 255-289.

Byrne, B., Delaland, C., Fielding-Barnsley, R., Quain, P., Samuelsson, S., Høien, T., Corley, R., DeFries, J., Wadsworth, S., Willcutt, E., & Olson, R. (2002). Longitudinal twin study of early reading development in three countries. Preliminary results. *Annals of Dyslexia*, 52, 49-74.

Dahle, A. (2002). Det viktige begynnerleseverket. *Utdanning* 20, s.67-69.

Engen, L. (2002). Hvordan stimulere barns lese- og skriveferdighet. Noen enkle råd til foreldre. I *Hjem og skole*. 3. 2002 (14-15).

Engen, L. (2002). Lese- og skriveopplæringen i 5. – 10. klasse. Noen enkle råd til foreldre. I *Hjem og skole*. 4. 2002. (30-31).

Engen, L. (2002). *Lærerens ABC. Håndbok i lese- og skriveopplæring*. Oslo: Damm & Søn.

Engen, L. (2002). *Kartlegging av leseferdighet; Observasjonsmaterieell for 1. klasse. Lærerveiledning og Idéhefte*. Læringscenteret.

Engen, L. og Høien, T. (2002). Phonological Skills and Reading Comprehension. I *Reading and Writing*. 7/(, 613-631.

Engen, L. & Høien, T. (2002). Phonological skills and reading comprehension. *Reading and Writing: An Interdisciplinary Journal*, 15, 613-631.

Gabrielsen, E. (2002): "Lese for livet" - Lesekompetansen i den norske voksenbefolkningen sett i lys av visjonen om en enhetsskole. Avhandling levert inn ved det Psykologiske fakultetet ved Universitetet i Bergen i august 2002.

Gabrielsen, E. (2002) "Gjør vi nok for å sikre befolkningens lesekompetanse?" Ressursbanken – Læringscenteret (<http://ressursbanken.ls.no>)

Holmqvist, K., Johansson, V., Strömquist, S. and Wengelin, Å. (2002). Analysing reading and writing on-line. In Strömquist, S. (ed.) *The diversity of languages and language learning*. Lund Lectures in Languages and Literature I. Lund: Centre for Languages and Literature.

Høien, T. (2002). Word recognition: The impact of phonological and orthographic components. In E. Hjelmquist & C. von Euler (Eds.), *Literacy in the new millennium*. London: Whurr Publishers.

Jisa, H. and Strömquist, S. (2002). Pragmatique et acquisitions tardives chez l'enfant: langage oral et langage écrit. In J. Bernicot, A Trognon, M. Guidetti and M Musiol (eds.) *Pragmatique et Psychologie*. Presses Universitaires de Nancy.

Knivsberg, A.M. (2002). Food intolerance, immune disorders, and urinary peptide patterns in dyslexia. In G. Shiel and U. Ní Dhálaigh (Eds.). *Other ways of seeing: Diversity in language and literacy*. Dublin: Reading Association of Ireland.

Knivsberg, A.M., & Heber, E. (2002). *Lese- og skrivevansker. Fra teori til IKT-baserte tiltak*. Stavanger: Senter for leseforskning, Høgskolen i Stavanger.

Knivsberg, A. M., Reichelt, K. L., Høien, T., & Nødland, M. (2002). A randomised, controlled study of dietary intervention in autistic syndromes. *Nutritional Neuroscience*, 5, 251-261.

Knivsberg, A. M., Reichelt, K. L., Høien, T., & Nødland, M. (2002). Autistic traits in a diet and a control group in a single blind controlled study on dietary intervention in autism. In: *Building Bridges*. Sunderland: Autism Research Unit, University of Sunderland, and Autism North Ltd., 59-68.

Knivsberg, A. M., Reichelt, K. L., Høien, T., & Nødland, M. (2002). A controlled study of dietary intervention in autistic syndromes. Abstract. In *Inaugural World Congress 2002. "Unity through diversity"*. Congress program and abstracts. www.autismcongress.com/abstracts/076-reichelt.pdf

Lundberg, I. & Høien, t. (2002) Dyslexia and phonology. In A. Fawcett (Ed.), *Dyslexia: Theory and good practice*. London: Whurr.

Niemi, P. & Poskiparta, E. (2002). Shadows over phonological awareness training: Resistant learners and dissipating gains. In: Hjelmquist, E. & von Euler, C. & (Eds), *Dyslexia and literacy*. (pp.84-99). London: Whurr Publishers.

Oftedal, M. P. & Dahle, A. E. (2002). *Lese- og skriveopplæring: Kartlegging og vurdering av leseferdighet i 2. klasse*. Forskningsrapport fra Solaprosjektet 2001-2002. Høgskolen i Stavanger: Senter for leseforskning (<http://www.his.no/slf>).

Oftedal, M. P. & Dahle, A. E. (2002). Hva betyr fonologiske og ortografiske ferdigheter for leseferdighet i 2. klasse?. Høgskolen i Stavanger: Senter for leseforskning (<http://www.spespedtorget.no>).

Olofsson, Å. & Niedersøe, J. (2002) Samband mellom tidlig språkutvikling, fonologisk bevissthet i førskolen og leseproblem i skolen. *Spespedtorget*.

Olofsson, Å. (2002). The dyslexic reader and the Swedish language. In N. Goulandris (Ed.), *Dyslexia: Cross-linguistic comparisons* (pp. 137-156). London: Whurr.

Olofsson, Å. (2002) Twenty years of phonological deficits: Lundberg's sample revisited In E. Hjelmquist and C. von Euler (Eds.), *Dyslexia and literacy* (pp. 151-162) London: Whurr.

Reichelt, K. L., Knivsberg, A. M., & Nødland, M. (2002). Are the mediators of autism and schizophrenia the same? In *Building Bridges*. Sunderland: Autism Research Unit, University of Sunderland, and Autism North Ltd., 117-113.

Reichelt, K. L., Knivsberg, A. M., & Nødland, M. (2002). Peptides as the mediators of autistic symptoms and signs. Abstract. In *Inaugural World Autism Congress 2002. "Unity through diversity"*. Congress program and abstracts. www.autismcongress.com/abstracts/03s-reichelt.pdf

Samuelsson, S. (2002). Reading disabilities among very low birth weight children: Implications for using different exclusion criteria in defining dyslexia. In E. Hjelmquist and C. von Euler (Eds.), *Dyslexia & Literacy* (pp.39-53). London: Whurr publishers.

Samuelsson, S., Herkner, B., & Lundberg, I. (2002). Hur vanligt är det med dyslexi bland intagna på svenska kriminalvårdsanstalter? *Dyslexi – aktuellt om läs- och skrivsvårigheter*, 7, 12-16.

Samuelsson, S., & Svanfeldt, G. (2002). Läs- och skrivsvårigheter – Inte bara dyslexi. *Dyslexi – aktuellt om läs- och skrivsvårigheter*, 7, 17-20.

Silvén, M., Niemi, P. & Voeten, M. (2002). Do maternal interaction and early language predict phonological awareness of 3-to-4-year old children? *Cognitive Development*, 17, 1133-1155.

Solheim, R. G.; Tønnessen, F. E. & Oftedal, M. P. (2002). *Leseferdighet i 7. klasse høsten 2001*. Oslo: Læringscenteret (<http://www.ls.no>).

Solheim, R.G. (2002) Norway. *PIRLS 2001 Encyclopedia. A Reference Guide to Reading Education in the Countries Participating in IEA's Progress in International Reading Literacy Study (PIRLS)*, International Association for the Evaluation of Educational Achievement s. 219-226

Strömquist, S. (ed.) (2002). *The diversity of languages and language learning*. Lund Lectures in Languages and Literature. Lund: Centre for Languages and Literature.

Strömquist, S. Johansson, V., Ragnarsdóttir, H., Kriz, S., and Ravid, D. (2002). Towards a crosslinguistic study of lexical quanta in speech and writing, *Written Language and Literacy* Vol 5 Nr 1: 45-68

Tønnessen, F.E.T. (2002). ICT and communication problems. In S. Strömquist: *The Diversity of Language Learning*. Lund Lectures in Language and Literature. Lund: Centre for Languages and Literature

Wagner, Å.K.H. (2002). Les noms de lieux scandinaves en Normandie à travers l'exemple des noms en *-tuit* et en *-beuf*. Invitert publikasjon i *Onoma 37: Nordic Onomastics* (red. Mats Wahlberg, Willy Van Langendonck). 18 sider.

Wagner, Å.K.H. (2002). "Trier e' det sama så eg blir i august!" Navnet som utgangspunkt for kulturarbeid og språkutviklende aktiviteter. *Kulturbarnehagen* (red. Ingeborg Mjør). 112-118. Oslo: Samlaget.

Wagner, Å.K.H. (2002). Språkets verdi i et flerkulturelt samfunn. *SLF-info* 1. 1-3.

Wagner, Å.K.H. (2002). Vikingenes møte med Frankrike. *Kultur møter*. Tidvise Skrifter nr. 47, 80-87. Stavanger: Høgskolen i Stavanger.

Under publisering i 2002

Finnilä, K., Karlsson, N., Santtila, P., Sandnabba, N.K., & Niemi, P. (in press). Individual versus situational factors affecting children's suggestibility in an ecologically valid child abuse interview. *Journal of Experimental Child Psychology*.

Horn, E., Espenakk, U og Wagner, Å.K.H (in press). Bakgrunn for utviklingen av TRAS. *TRAS-håndbok*. Stavanger: Senter for leseforskning. 9 sider.

Joshi, R.M., Aaron, P.G. & Høien, T. (in press). Is the orthographic nature of the script a contributor to spelling performance of children? *Reading and Writing: An Interdisciplinary Journal*.

Kjeldsen, A-C, Niemi, P. & Olofsson, Å. (in press). Training phonological awareness in kindergarten level children: Consistency is more important than quantity. *Learning and Instruction*.

Knivsberg, A.M. Autistic syndromes and the effect of dietary intervention. In. K.L. Reichelt & M.L.G. Gardner (Eds.) *Brain and behaviour*. Akseptert for publisering.

Mäki, H., Voeten, R., Vauras, M., & Niemi, P. (in press). Associations between writing and reading skills among Finnish second and third graders. In: L. Verhoeven, C. Elbro, and P. Reitsma (Eds.), *Precursors of functional literacy* (pp. xx-xx). Amsterdam: John Benjamins

Poskiparta, E., Niemi, P., Lepola, J., Ahtola, A. & Laine, P. (in press). Motivational-emotional vulnerability and difficulties in learning to read and spell. *British Journal of Educational Psychology*.

Ragnarsdóttir, H. and Strömqvist, S. (in press) Time, space and manner: aspects of narrative construction in two closely related languages. In S. Strömqvist. and L. Verhoeven (eds.) *Relating events in narrative - typological and contextual perspectives*. Mahwah, New Jersey: Lawrence Erlbaum Associates Publishers.

Reichelt, K.L., & Knivsberg, A.M. The pathophysiology of autism. Akseptert for publisering i *Nutritional Neuroscience*.

Samuelsson, S., Herkner, B., & Lundberg, I. (in press). Reading and writing difficulties among prison inmates: A matter of experiential factors rather than dyslexic problems. *Scientific Studies of Reading*.

Samuelsson, S (in press). Læsevanskeligheter er også andet end dysleksi. *Læsepedagogens* nr. 4.

Santa, C. & Høien, T. (in press). An assessment of Early Steps: A program for early intervention of reading problems. *Scandinavian Journal of Psychology*

Silvén, M., Ahtola, A. & Niemi, P. (2003). Early words, multi-word utterances and mother's reading strategies. *Journal of Child Language* (in press).

Sprugevica, I. & Høien, T. (in press). Enabling skills in early reading acquisition: A study of children in Latvian kindergartens. *Reading and Writing: An Interdisciplinary Journal*.

Sprugevica, I. & Høien, T. (in press). Early phonological skills and how they predict reading acquisition: A follow-up study from kindergarten to the middle of grade 2. *Scandinavian Journal of Psychology*.

Sprugevica, I. & Høien, T. (in press). Relations between enabling skills and reading comprehension. A follow-up study of Latvian students from first to second grade. *Scandinavian Journal of Psychology*.

Strömquist, S (in press) Language acquisition in early childhood. In G. Rickheit, Th. Herrmann and W. Deutsch (eds.) *Psycholinguistics - An International Handbook*, Berlin: Walter de Gruyter.

Strömquist, S., Nordqvist, Å and Wengelin, Å. (in press) Writing the frog story - developmental and cross-modal perspectives. In S. Strömquist. and L. Verhoeven (eds.) *Relating events in narrative - typological and contextual perspectives*. Mahwah, New Jersey: Lawrence Erlbaum Associates Publishers

Strömquist, S. and L. Verhoeven (eds.). (in press) *Relating events in narrative - typological and contextual perspectives*. Mahwah, New Jersey: Lawrence Erlbaum Associates Publishers

Wagner, Å.K.H. (in press). Les noms de lieux issus de l'implantation scandinave: le cas des noms en *-tuit*. Invitert foredrag og publikasjon, Cerisy-la-Salle.

Wagner, Å.K.H. (in press). Generelt om språkutvikling. *TRAS-håndbok*. Stavanger: Senter for leseforskning. 7 sider.

Wagner, Å.K.H. (in press). Ordproduksjon. *TRAS-håndbok*. Stavanger: Senter for leseforskning. 8 sider.

Wagner, Å.K.H. (in press). Peder Gammeltoft: The place-name element *bólstadr* in the North Atlantic area. (Anmeldelse i *Nordic Studies*).

VEDLEGG:

OVERSIKT OVER KURS OG KONFERANSER 2002

A: Kursrekker senteret har hatt ansvar for

Kursrekke 1: Lesing og skriving i første fase (1.- 4. kl.). Delkurs 1

Dato: 22-23.05.02
Tema: Hvem er 6-åringen? Hva gjør vi i 1. klasse og hvorfor?
Sted: Drammen
Timetall: 7 + 7
Deltakertall: 95
Målgruppe: Lærere/førskolelærere, spesialpedagoger, ansatte i PPT
Foreleser: Stefan Samuelsson, Liv Engen, Nina Nøttåsen Gabrielsen
Arrangør: Senter for leseforskning

Dato: 27-28.05.02
Tema: Hvem er 6-åringen? Hva gjør vi i 1. klasse og hvorfor?
Sted: Tromsø
Timetall: 7 + 7
Deltakertall: 30
Målgruppe: Lærere/førskolelærere, spesialpedagoger, ansatte i PPT
Foreleser: Stefan Samuelsson, Liv Engen, Nina Nøttåsen Gabrielsen
Arrangør: Senter for leseforskning

Dato: 29.-30.05.02
Tema: Hvem er 6-åringen? Hva gjør vi i 1. klasse og hvorfor?
Sted: Trondheim
Timetall: 7 + 7
Deltakertall: 88
Målgruppe: Lærere/førskolelærere, spesialpedagoger, ansatte i PPT
Foreleser: Stefan Samuelsson, Liv Engen, Nina Nøttåsen Gabrielsen
Arrangør: Senter for leseforskning

Dato: 27.-28.08.02
Tema: Hvem er 6-åringen? Hva gjør vi i 1. klasse og hvorfor?
Sted: Stavanger
Timetall: 7 + 7
Deltakertall: 109
Målgruppe: Lærere/førskolelærere, spesialpedagoger, ansatte i PPT
Foreleser: Stefan Samuelsson, Liv Engen, Nina Nøttåsen Gabrielsen
Arrangør: Senter for leseforskning

Kursrekke 1: Lesing og skriving i første fase (1.- 4. kl.). Delkurs 2

Dato: 03.-04.09.02
Tema: Lese- og skriveopplæringen i andre klasse
Sted: Drammen
Timetall: 7 + 7
Deltakertall: 99
Målgruppe: Lærere/førskolelærere, spesialpedagoger, ansatte i PPT
Foreleser: Liv Engen, Nina Nøttåsen Gabrielsen, Anne Elisabeth Dahle
Arrangør: Senter for leseforskning

Dato: 09.-10.09.02
Tema: Lese- og skriveopplæringen i andre klasse
Sted: Tromsø
Timetall: 7 + 7
Deltakertall: 33
Målgruppe: Lærere/førskolelærere, spesialpedagoger, ansatte i PPT
Foreleser: Liv Engen, Nina Nøttåsen Gabrielsen, Anne Elisabeth Dahle
Arrangør: Senter for leseforskning

Dato: 11.-12.09.02
Tema: Lese- og skriveopplæringen i andre klasse
Sted: Trondheim
Timetall: 7 + 7
Deltakertall: 87
Målgruppe: Lærere/førskolelærere, spesialpedagoger, ansatte i PPT
Foreleser: Liv Engen, Nina Nøttåsen Gabrielsen, Anne Elisabeth Dahle
Arrangør: Senter for leseforskning

Dato: 24.-25.09.02
Tema: Lese- og skriveopplæringen i andre klasse
Sted: Stavanger
Timetall: 7 + 7
Deltakertall: 108
Målgruppe: Lærere/førskolelærere, spesialpedagoger, ansatte i PPT
Foreleser: Liv Engen, Nina Nøttåsen Gabrielsen, Anne Elisabeth Dahle
Arrangør: Senter for leseforskning

Kursrekke 2: Lesing og skriving i seinere faser (5. kl. og oppover). Delkurs 1

Dato: 22.-23.09.02
Tema: Krav til lesekompetanse i dagens samfunn
Sted: Kristiansand
Timetall: 7+7
Deltakertall: 39
Målgruppe: Lærere/førskolelærere, spesialpedagoger, ansatte i PPT
Foreleser: Ingolv Austad, Egil Gabrielsen, Ellen Heber
Arrangør: Senter for leseforskning

Dato: 27.-28.05.02
Tema: Krav til lesekompetanse i dagens samfunn
Sted: Bodø
Timetall: 7+7
Deltakertall: 27
Målgruppe: Lærere/førskolelærere, spesialpedagoger, ansatte i PPT
Foreleser: Ingolv Austad, Egil Gabrielsen, Ellen Heber
Arrangør: Senter for leseforskning

Dato: 29.-30.05.02
Tema: Krav til lesekompetanse i dagens samfunn
Sted: Molde
Timetall: 7+7
Deltakertall: 52
Målgruppe: Lærere/førskolelærere, spesialpedagoger, ansatte i PPT
Foreleser: Ingolv Austad, Egil Gabrielsen, Ellen Heber
Arrangør: Senter for leseforskning

Kursrekke 2: Lesing og skriving i seinere faser (5. kl. og oppover). Delkurs 2

Dato: 03.-04.09.02
Tema: Elever med lese- og skrivevansker
Sted: Kristiansand
Timetall: 7+7
Deltakertall: 41
Målgruppe: Lærere/førskolelærere, spesialpedagoger, ansatte i PPT
Foreleser: Marit Petersen Oftedal, Åke Olofsson, Ragnar Gees Solheim
Arrangør: Senter for leseforskning

Dato: 09.-10.09.02
Tema: Elever med lese- og skrivevansker
Sted: Bodø
Timetall: 7+7
Deltakertall: 32
Målgruppe: Lærere/førskolelærere, spesialpedagoger, ansatte i PPT
Foreleser: Marit Petersen Oftedal, Åke Olofsson, Ragnar Gees Solheim
Arrangør: Senter for leseforskning

Dato: 11.-12.09.02
Tema: Elever med lese- og skrivevansker
Sted: Molde
Timetall: 7+7
Deltakertall: 54
Målgruppe: Lærere/førskolelærere, spesialpedagoger, ansatte i PPT
Foreleser: Marit Petersen Oftedal, Åke Olofsson, Ragnar Gees Solheim
Arrangør: Senter for leseforskning

B: Andre kurs senteret har hatt ansvar for

Dato: 22.01.02
Tema: Begynneropplæring i lesing
Sted: Nylund skole
Timetall: 3
Deltakertall: 30
Målgruppe: Lærere fra Nylund, Buøy og Vassøy
Foreleser: Liv Engen og Anne- Brit Andreassen
Arrangør: Senter for leseforskning

Dato: 11.02.02
Tema: Fonologiske og ortografiske ferdigheter (testresultater)
Ortografisk bevissthet (øyemetoden)
Sted: Sande skole
Timetall: 2
Deltakertall: 22
Målgruppe: Lærere for 2. klasse i Sola kommune
Foreleser: Marit Petersen Oftedal/Anne Elisabeth Dahle
Arrangør: Senter for leseforskning

Dato: 25.-26.04.02
Tema: Oppfølging av elever som strever med lesing og skriving
Sted: Hammerfest
Timetall: 7+6
Deltakertall: 30
Målgruppe: Lærere på barnetrinnet/ del av 3-årig program
Foreleser: Anne Brit Andreassen, Ragnar Gees Solheim
Arrangør: Senter for leseforskning/RSK Vest Finnmark

Dato: 29.-30.04.02
Tema: Oppfølging av elever som strever med lesing og skriving
Sted: Alta
Timetall: 7+6
Deltakertall: 40
Målgruppe: Lærere på barnetrinnet/ del av 3-årig program
Foreleser: Anne Brit Andreassen, Ragnar Gees Solheim
Arrangør: Senter for leseforskning/RSK Vest –Finnmark

Dato: 29.04.02
Tema: Fonologiske og ortografiske ferdigheter (testresultater og vurdering),
Sted: Sande skole
Timetall: 2
Deltakertall: 22
Målgruppe: Lærere for 2. klasse i Sola kommune
Foreleser: Marit Petersen Oftedal/Anne Elisabeth Dahle
Arrangør: Senter for leseforskning

Dato: 04.-06.09.02
Tema: Lesing og skriving i 1.fase – begynneropplæring. (1.-4.-klasse)
(oppstart kursrekke over 2 ½ år)
Sted: Kinsarvik
Timetall: 7+7+7
Deltakertall: 110
Målgruppe: Rektorer, skoleadministrasjon, PPT, lærere
Foreleser: Anne Brit Andreassen, Ragnar Gees Solheim
Arrangør: Senter for leseforskning/ Hardanger/Voss kompetanseregion

Dato: 26.09.02
Tema: IKT i norskopplæringa (generelt)
Sted: Lurahammeren ungdomsskole
Timetall: 2
Deltakertall: 10
Målgruppe: Lærere i grunnskolen
Foreleser: Irene Hellum
Arrangør: Senter for leseforskning

Dato: 02.10.02
Tema: Kartlegging av leseferdighet (orientering)
Sted: Sola Rådhus
Timetall: 2
Deltakertall: 15
Målgruppe: Rektorer, skoleadministrasjon og PPT i Sola kommune
Foreleser: Marit Petersen Oftedal/Anne Elisabeth Dahle
Arrangør: Senter for leseforskning

Dato: 15.10.02
Tema: IKT i norskopplæringa (touch)
Sted: Lurahammeren ungdomsskole
Timetall: 2
Deltakertall: 15
Målgruppe: Lærere i grunnskolen
Foreleser: Irene Hellum
Arrangør: Senter for leseforskning

Dato: 29.10.02
Tema: IKT i norskopplæringa
Sted: HIS
Timetall: 6
Deltakertall: 40
Målgruppe: Lærere i grunnskolen
Foreleser: Arne Trageton, Irene Hellum
Arrangør: Senter for leseforskning

Dato: 04.11.02
Tema: Metoddebatten knyttet til utvikling i ABC-verk
Sted: HIS
Timetall: 3

Deltakertall: 40
Målgruppe: SOFF-kurs for lærere, videreutdanning i norsk
Foreleser: Anne Elisabeth Dahle
Arrangør: Senter for leseforskning

Dato: 5.11.02
Tema: IKT i norskopplæringa (proessorientert skriving)
Sted: Lura skole
Timetall: 2
Deltakertall: 15
Målgruppe: Lærere i grunnskolen
Foreleser: Irene Hellum
Arrangør: Senter for leseforskning

Dato: 11.11.02
Tema: Kartlegging av leseferdighet (testresultater og orientering om videreføring av Solaprojektet)
Sted: Sande skole
Timetall: 2
Deltakertall: 22
Målgruppe: Lærere for 2. klasse i Sola kommune
Foreleser: Marit Petersen Oftedal/Anne Elisabeth Dahle
Arrangør: Senter for leseforskning

Dato: 13.11.02
Tema: Orientering om videreføring av Solaprojektet
Sted: Sola Rådhus
Timetall: 2
Deltakertall: 10
Målgruppe: Foreldre til 3. klasseelever i sola kommune
Foreleser: Marit Petersen Oftedal
Arrangør: Senter for leseforskning

Dato: 25.11.02
Tema: IKT i norskopplæringa (spes.ped.prog.)
Sted: Lura skole
Timetall: 2
Deltakertall: 5
Målgruppe: Lærere i grunnskolen
Foreleser: Irene Hellum
Arrangør: Senter for leseforskning

Dato: 28.11.02
Tema: Bruk av IKT for elever med lese- og skrivevansker - Åpen fagdag HIS
Sted: HIS
Timetall: 2
Deltakertall: 17
Målgruppe: Lærere
Foreleser: Irene Hellum
Arrangør: Senter for leseforskning/HIS

Dato: 28.11.02
Tema: Er det grunn til å bekymre seg over ungdommens lesekompetanse?
Åpen fagdag HIS
Sted: HIS
Timetall: 2
Deltakertall: 12
Målgruppe: Lærere
Foreleser: Egil Gabrielsen
Arrangør: Senter for leseforskning

C: Kurs og konferanser som andre har ansvar for:

Dato: 22.-23.01.02
Tema: Lese- og skriveopplæring med fokus på konkrete metoder
Sted: Fagernes
Timetall: 12
Deltakertall: 60
Målgruppe: Lærere og PPT
Foreleser: Liv Engen
Arrangør: Nord-Aurdal kommune

Dato: 24.01.02
Tema: God start – Et utviklingsprosjekt for småskoletrinnet i regi av PPT Stavanger
Sted: Hamar
Timetall: 2
Deltakertall: 60
Målgruppe: Samtak Fagteamene
Foreleser: Anne Brit Andreassen/Elsa Kaltvedt
Arrangør: Senter for atferdsforskning

Dato: 28.01.02
Tema: Lese- og skriveopplæring med utg.p. i kartleggingsprøvene for 2. og 7. kl.
Sted: Odda
Timetall: 6
Deltakertall: 50
Målgruppe: Lærere i 2. og 7. klasse
Foreleser: Liv Engen
Arrangør: Odda kommune

Dato: 28.-29.01.02
Tema: Lese- og skrivevansker
Sted: Årdal /Sogndal
Timetall: 6+6
Deltakertall:
Målgruppe: Lærere i videregående skole
Foreleser: Ellen Heber
Arrangør: Sogn og fjordane fylkeskommune

Dato: 01.02.02
Tema: Begynnende leseopplæring
Sted: Stord
Timetall: 6
Deltakertall: 40
Målgruppe: Lærere i småskolen
Foreleser: Liv Engen
Arrangør: Forum for oppvekst i Sunnhordland

Dato: 06.02.02
Tema: Begrepsforståelse og ortografisk bevissthet og læring
Sted: Brønnøysund
Timetall: 7
Deltakertall: 20
Målgruppe: PPT/ Logopedisk senter
Foreleser: Marit Petersen Oftedal, Anne Elisabeth Dahle
Arrangør: Høgskolen i Nesna

Dato: 12.-13.02.02
Tema: Begynneropplæring
Sted: Narvik
Timetall: 6 + 6
Deltakertall: 35
Målgruppe: PPT og lærere
Foreleser: Liv Engen
Arrangør: SU – Nordland

Dato: 05.03.02
Tema: Strategier for leseforståelse og læring – oppfølging fra kurs nov. 01
Sted: Ulsteinvik
Timetall: 6
Deltakertall: 30
Målgruppe: Lærere ved Ulstein og Hareid ungdomsskole
Foreleser: Liv Engen
Arrangør: Ulstein ungdomsskole

Dato: 05.03.02
Tema: Lese- og skrivevansker blant voksne
Sted: Quality Hotel, Gardermoen
Timetall: 3
Deltakertall: 40
Målgruppe: Fylkekontakter A-etat
Foreleser: Egil Gabrielsen
Arrangør: A-etat (nasjonalt)

Dato: 06.03.02
Tema: Tiltak for elever som sliter i starten
Sted: Ålesund
Timetall: 4

Deltakertall: 50
Målgruppe: Lærere
Foreleser: Liv Engen
Arrangør: Nørvasund skole, Ålesund

Dato: 07.03.02
Tema: IKT og lese- og skrivevansker
Sted: Kristiansand
Timetall: 7
Deltakertall:
Målgruppe: Lærer i voksenopplæringen
Foreleser: Ellen Heber
Arrangør: Kristiansand voksenopplæringscenter

Dato: 11.03.02
Tema: Strategier for leseforståelse og læring
Sted: Linköping Universitet
Timetall: 6
Deltakertall: 30
Målgruppe: Studenter – allmennlærerutdanning
Foreleser: Liv Engen
Arrangør: Universitetet i Linköping

Dato: 11.-12.03.02
Tema: Språkkompetanse, lesing og skriving hos personer med norsk som andrespråk
Sted: Trondheim
Timetall: 7
Deltakertall: 20-25
Målgruppe: Voksenopplæringa - Trondheim og omliggende områder.
Foreleser: Åse Kari Hansen Wagner
Arrangør: Trondheim voksenopplæringscenter.

Dato: 13.03.02
Tema: Strategier for leseforståelse og læring
Sted: Linköping
Timetall: 7
Deltakertall: 40
Målgruppe: Lærere og rådgivere
Foreleser: Liv Engen
Arrangør: SCIRA – avdeling Linköping

Dato: 18.03.02
Tema: Dysleksi
Sted: Høgskolen i Bergen
Timetall: 7
Deltakertall: 20
Målgruppe: Logopedistudenter
Foreleser: Inger Kristin Bjaalid
Arrangør: Høgskolen i Bergen

Dato: 03.04.02
Tema: Erfaringer fra leseundersøkelsene, konsekvenser for skolens småskoletrinn
Sted: Levanger
Timetall: 4
Deltakertall: 50
Målgruppe: Allmennlærer- og førskolelærerstudenter
Foreleser: Liv Engen
Arrangør: Høgskolen i Nord-Trøndelag, avdeling for lærerstudenter

Dato: 16.-18.04.02
Tema: Læringsstrategier
Sted: Harstad
Timetall: 12
Deltakertall: 20
Målgruppe: PP-rådgivere, tilsatte ved kompetansesentre
Foreleser: Liv Engen
Arrangør: Landsdelslaget for PP-tjenesten og de spesialpedagogiske kompetansesentrene i Nord- Norge

Dato: 09.-10.04
Tema: Bruk av kartleggingsprøvene
Sted: Dovre
Timetall: 6+6
Deltakertall: 30
Målgruppe: Lærere, rektorer, PPT
Foreleser: Anne Brit Andreassen
Arrangør: Dovre + andre kommuner.

Dato: 12.04.02
Tema: Bruk av kartleggingsprøvene
Sted: Malvik
Timetall: 6
Deltakertall: 70
Målgruppe: Lærere
Foreleser: Anne Brit Andreassen
Arrangør: NEA region (Tydal, Selbu, Malvik, Klæbu kommune)

Dato: 24.04.02
Tema: Er det grunn for å bekymre seg for lesekompetansen i voksenbefolkningen?
Sted: Vox, Skullerud
Timetall: 2
Deltakertall: 70
Målgruppe: Fagpersoner knyttet til voksenopplæringen
Foreleser: Egil Gabrielsen
Arrangør: VOX (KUF)

Dato: 04.06.02
Tema: Voksnes leseferdigheter på konferansen "Forstå eller forgå"
Sted: Stavanger
Timetall: 1

Deltakertall: 60
Målgruppe: Bibliotekarer, lærere m.v.
Foreleser: Egil Gabrielsen
Arrangør: Rogaland Fylkesbibliotek

Dato: 05.08.02
Tema: Kartlegging av leseferdighet
Sted: Trondheim
Timetall: 2
Deltakertall: 40
Målgruppe: Høgkolelektorer
Foreleser: Liv Engen
Arrangør: NTNU – norskseksjonen ved avdeling for lærerutdanning

Dato: 09.08.02
Tema: Spesielle lesestimuleringsprogram for lesesvake småskoleelever
Sted: Göteborg
Timetall: 1
Deltakertall: 40
Målgruppe: Lærere og rådgivere
Foreleser: Liv Engen
Arrangør: Svenska Dysleksistiftelsen (?)

Dato: 14.-15.08.02
Tema: Begynneropplæring (oppfølging vår 03)
Sted: Sunndal
Timetall: 7+7
Deltakertall: 150
Målgruppe: Lærere/førskolelærere, PPT, assistenter, skoleadministrasjon
Foreleser: Marit Petersen Oftedal/Anne Elisabeth Dahle
Arrangør: Sunndal og Tingvoll kommune

Dato: 14.08.02
Tema: Læringsstrategier
Sted: Ålesund kommune
Timetall: 7
Deltakertall: 30
Målgruppe: Lærere
Foreleser: Liv Engen
Arrangør: Spjelkavik skole

Dato: 15.08.02
Tema: Begynneropplæring i norsk, motivasjonsseminar
Sted: Molde
Timetall: 7
Deltakertall: 25
Målgruppe: Lærere i 7 kommuner
Foreleser: Liv Engen
Arrangør: Rauma kommune

Dato: 16.08.02
Tema: Voksne med lesevansker
Sted: Vestnes
Timetall: 7
Deltakertall: 45
Målgruppe: Lærer i voksenopplæring
Foreleser: Stefan Samuelsson, Egil Gabrielsen
Arrangør: Kristiansund opplæringscenter

Dato: 18.09.02
Tema: Læringsstrategier (1 av 3 dager)
Sted: Grimstad
Timetall: 7
Deltakertall: 40
Målgruppe: Lærere på mellom/ungd.trinn, spes.ped veiledere/ koordinator, PPT
Foreleser: Liv Engen
Arrangør: SU- Aust-Agder

Dato: 27.09.02
Tema: Læringsstrategier
Sted: Rosendal
Timetall: 7
Deltakertall: 35
Målgruppe: Lærere
Foreleser: Liv Engen
Arrangør: Kvinnherad kommune

Dato: 04.10.02
Tema: Norsk med vekt på lese- og skriveopplæring
Sted: Vrådal
Timetall: 7
Deltakertall: 110
Målgruppe: Lærere på barnetrinnet, førskolelærere i barnehagen, PPT
Foreleser: Anne Brit Andreassen
Arrangør: 6 kommuner i Vest Telemark

Dato: 18.10.02
Tema: Forberedende lese- og skriveopplæring
Sted: Kristiansand
Timetall: 4
Deltakertall: 25
Målgruppe: Lærere
Foreleser: Liv Engen
Arrangør: Sørlandsk lærerstevne

Dato: 07.11.02
Tema: Kvalitet i leseopplæringen – hva er det?
Sted: Trondheim
Timetall: 1
Deltakertall: 40

Målgruppe: Lærere i lærerutdanningen, forskere
Foreleser: Ingolv Austad
Arrangør: Høgskolen i Sør-Trøndelag

Dato: 29.11.02
Tema: Viktige faktorer i lese- og skriveopplæringen
Sted: Drangedal
Timetall: 4
Deltakertall: 40
Målgruppe: Lærere på barnetrinnet
Foreleser: Anne Elisabeth Dahle
Arrangør: Drangedal kommune i samarbeid med 6 andre kommuner.

Dato: 29.11.02
Tema: Hva når det ikke går så bra?
Sted: Drangedal
Timetall: 4
Deltakertall: 40
Målgruppe: Lærere på mellomtrinnet
Foreleser: Anne Brit Andreassen
Arrangør: Drangedal kommune i samarbeid med 6 andre kommuner

D: Besøk ved Senteret

Dato: 15.03.02
Tema: Økt satsing på leseopplæring i Kristiansand kommune
Sted: Senter for leseforskning
Timetall: 4
Deltakertall: 20
Målgruppe: Rektorer, PPT, skoleadministrasjonen i Kristiansand kommune
Foreleser: Ingolv Austad, Ragnar, Gees Solheim, Anne Elisabeth Dahle
Arrangør: Senter for leseforskning

Dato: 13.09.02
Tema: Kursvirksomheten til høgskolene
Sted: Senter for leseforskning
Timetall: 3
Deltakertall: 7
Målgruppe: Kurs og oppdrag, høgskolen i Vestfold
Foreleser: Ingolv Austad, Ragnar Gees Solheim, Anne Elisabeth Dahle
Arrangør: Senter for leseforskning

Dato: 26.09.02
Tema: Begynneropplæring i lesing og skriving
Sted: Senter for leseforskning
Timetall: 2
Deltakertall: 22
Målgruppe: PPT, Politikere skoleadministrasjon i Fjell kommune

Foreleser: Ingolv Austad, Ragnar Gees Solheim, Anne Elisabeth Dahle
Arrangør: Senter for leseforskning

Dato: 18.10.02
Tema: Utvikling av lese- og skriveopplæringen
Sted: Senter for leseforskning
Timetall: 4
Deltakertall: 20
Målgruppe: Lærere ved Stokken skole, Arendal
Foreleser: Anne Brit Andreassen
Arrangør: Senter for leseforskning