

© Senter for leseforskning  
Sats: Senter for leseforskning  
Trykk: Allkopi

Forsideillustrasjon:  
Akseli Gallen-Kallela: "Den første lesetimen", 1889  
Reproduksjon. Originalmaleriet finnes i Ateneum, Helsingfors

## INNHold

### FORORD

#### **Del I. PRESENTASJON AV SENTER FOR LESEFORSKING**

##### 1. KORT ORIENTERING OM SENTERET

- 1.1. Om Senter for leseforskning
- 1.2. Organisasjonsstruktur
- 1.3. Mål og strategier
- 1.4. Kort om virksomheten i 2001
  - 1.4.1. *Fou-arbeidet*
  - 1.4.2. *Etterutdanning/kompetanseheving*
  - 1.4.3. *Diagnostisering og rådgiving*
  - 1.4.4. *Undervisning ved Høgskolen i Stavanger*
  - 1.4.5. *Forskerutdanning*

#### **DEL II. RESULTATRAPPORTERING**

##### 2. FORSKINGS- OG UTVIKLINGSARBEID

- 2.1. Oversikt over forskings- og utviklingsprosjekt
- 2.2. Kort orientering om de enkelte forskings- og utviklingsprosjektene

##### 3. DIAGNOSTISERING, RÅDGIVING/KONSULENTVIRKSOMHET

- 3.1. Diagnostisering
- 3.2. Rådgiving og konsulentvirksomhet

##### 4. ETTERUTDANNING

- 4.1. Etterutdanning ved Senter for leseforskning
- 4.2. Omfanget av etterutdanningen

##### 5. UNDERVISNING OG VEILEDNING

- 5.1. Spesialpedagogikk, første og andre avdeling
- 5.2. Spesialpedagogikk, hovedfag
- 5.3. Veiledning

##### 6. ANNEN VIRKSOMHET

- 6.1. Samarbeid med andre kompetansesenter
- 6.2. Samarbeid med Læringscenteret
- 6.3. Samarbeid om SAMTAK
- 6.4. Samarbeid innen Norgesnett
- 6.5. NORDLES-samarbeidet
- 6.6. Annet faglig samarbeid
- 6.7. Internasjonalt samarbeid
- 6.8. Sakkyndighetsarbeid

- 6.9. Medlemsskap i råd, utvalg og komiteer utenom senteret
- 6.10. Deltaking på nasjonale og internasjonale møter og konferanser
- 6.11. Informasjon

### **DEL III. ØKONOMI OG PERSONALE**

#### 7. REGNSKAPSOVERSIKT 2001

#### 8. PERSONALSITUASJONEN

- 8.1. Fordeling av stillinger
- 8.2. Fordeling på de ulike arbeidsområdene innen senterets virksomhet
- 8.3. Sykefravær
- 8.4. Kompetanseutvikling

#### 9. STYRE, RÅD OG UTVALG

- 9.1. Styret for Senter for leseforskning
- 9.2. Interne samarbeidsorgan
- 9.3. Faglig samarbeidsforum

### **DEL IV. RESULTATRAPPORTERING OG BEHOVSVURDERING**

#### 10. Måloppnåelse i forhold til Årsplan for 2001

#### 11. PUBLIKASJONER 2001

*Vedlegg:*

*Oversikt over kurs og konferanser 2001.*

## FORORD

*En årsmelding kan bare gi en skisse og ikke et fullstendig bilde av den virksomhet som har gått for seg i løpet av et år. Den som skal danne seg et bilde gjennom å lese årsmeldingen, må derfor være i stand til å lese mellom linjene og de relativt korte rapportene som er gjengitt der. Senter for leseforskning er arbeidsplassen for et tjuetalls mennesker, som her forsøker å gi en kortfattet melding om hva de har drevet med i løpet av et år. Det som står, er for det meste kortfattede faktaopplysninger om hvilke prosjekter, hvilke kurs, hvilke studietilbud, hvilke publikasjoner, hvor mye av det ene og hvor mye av det andre? Det blir svært mye vekt på det kvantitative, og slik må det vel bli. Men vi skulle gjerne lagt mer vekt på det kvalitative: Hva har vi tenkt, hva har vi strevd med, hva er viktig for oss, hva har vi fått til, hva mener brukerne om oss, hva kunne vi gjort bedre?*

*Senter for leseforskning forstetter å vokse. Høsten 2001 tok vi imot enda en svensk professor, Åke Olofsson. Han kom til oss fra en stilling ved Universitetet i Umeå. Det er en stor utfordring både for han og for oss å komme hit. På kort tid har han blitt en aktiv medarbeider i vårt miljø. Vi har nå knyttet til oss flere medarbeidere fra både Sverige og Finland, slik at vi er i ferd med å markere oss som et nordisk fagmiljø. Det at vi har så mange utlendinger, gir oss en enestående mulighet til å knytte både faglige og menneskelige kontakter over landegrensene og med de kontaktene de har med seg, utvides vårt faglige nettverk. Det viser tydelig igjen på oversikten over prosjekter og lista over faglige publikasjoner.*

*Senteret fikk en stor utfordring da vi ble bedt om – på svært kort varsel – å ta på oss ansvaret for den norske delen av et stort internasjonalt prosjekt: PIRLS (Progress in International Reading Learacy Study). Det ble i løpet av noen hektiske uker fra april til juni gjennomført en stor operasjon med å oversette alle prøvene til bokmål og nynorsk, foreta et komplisert utvalg av klasser, gjennomføre datainnsamling, legge inn alle data i statistikkprogram, og sende resultatet til sentral databehandling. Det var et nesten umenneskelig kjøp for å klare tidsfristen. Derfor var det ikke uten en viss stolthet vi mottok meldingen fra Statistics Canada om at de norske dataene var godkjent og funnet i orden. Underveis hadde det nok vært baae en og to søvnløse netter for de som var mest involvert i prosjektet.*

*Et annet bemerkelsesverdig prosjekt kom i gang i 2001: Det vi kaller for tvillingprosjektet, et samarbeidsprosjekt mellom Richard Olson (USA), Brian Byrne (Australia) og Stefan Samuelsson (fra Senter for leseforskning). Stefan og hans to forskningsassistenter har nå fått kontakt med en gruppe tvillingpar på 5 år i områdene rundt Bergen og Stavanger. De holder på å teste disse ungene, og de skal følge dem gjennom flere år. Hensikten er å kunne bidra til å kaste mer lys over betydningen av arvemessige og miljømessige faktorer når det gjelder lese- og skriveutvikling. Dette prosjektet kom i stand hos oss fordi høgskolen så på dette som et viktig ledd i utviklingen mot et universitet i Stavanger. Det å kunne gjennomføre grunnforskning i samarbeid med framstående forskere internasjonalt, er et uttrykk for hvilket faglig nivå vi arbeider på.*

*Nettopp arbeidet i retning av å få en egen forskerutdanning i spesialpedagogikk, har tatt mye tid i året som har gått. Et viktig steg i den retning er at senteret nå har fått egne doktorgradsstipendiater. I løpet av 2001 kom to av disse stipendiatene på plass, og vi er i ferd med å lyse ut flere stillinger.*

*Når det gjelder kompetansesentervirksomheten, har arbeidet fulgt det tradisjonelle opplegget med kursvirksomhet, diagnostisering og utviklingsarbeid. I 2001 har det blitt rettet et sterkt fokus mot leseferdigheten, både på begynnertrinnet, blant ungdom og voksne. Lesing ble et hett tema i valgkampen, og det var ikke minst på grunn av alarmerende rapporter fra Senter for leseforskning om at mange av elevene i 3. klasse leser dårligere enn 2. klassingene gjorde før seksårsreformen. Senteret satte gjennom kurs og konferanser søkelyset mot den første lese- og skriveopplæringa. Tilslutningen til kursene og konferansene forteller om at dette er et område mange er interessert i. En ting er å konstatere at leseferdigheten har gått tilbake; en annen ting er å peke på årsakene. Og det er ikke så enkelt. Skyldes det lærerne, lærerutdanningen, lesebøkene, lesemetodene, foreldrene, samfunnsutviklingen, fjernsynet – eller andre ting? En ting er sikkert: Denne diskusjonen er vi ikke ferdig med.*

*Vi er om lag halvveis i SAMTAK-programmet. Det har vært en stor utfordring for oss, ikke minst i fase 2, der de enkelte fagområdene har hatt ansvar for sentrale samlinger. Vi går nå inn i siste fase, der vi skal se nærmere på hva som blir satt i gang lokalt under SAMTAK-paraplyen. Ennå er det for tidlig å trekke noen sikre slutninger, men engasjement har det i hvert fall ikke skortet på.*

*Den store aktiviteten som den årsmeldingen forteller om, er bare mulig fordi vi er så heldige å ha en stab av kunnskapsrike og engasjerte fagpersoner. Jeg vil gjerne på denne plassen rette en takk til hver enkelt av dem. Årsmeldingen fortelle noe, men langt fra alt om deres store innsats.*

*Ingolv Austad  
senterleder*

## **Del I. PRESENTASJON AV SENTER FOR LESEFORSKING**

### **1.1. Om Senter for leseforskning**

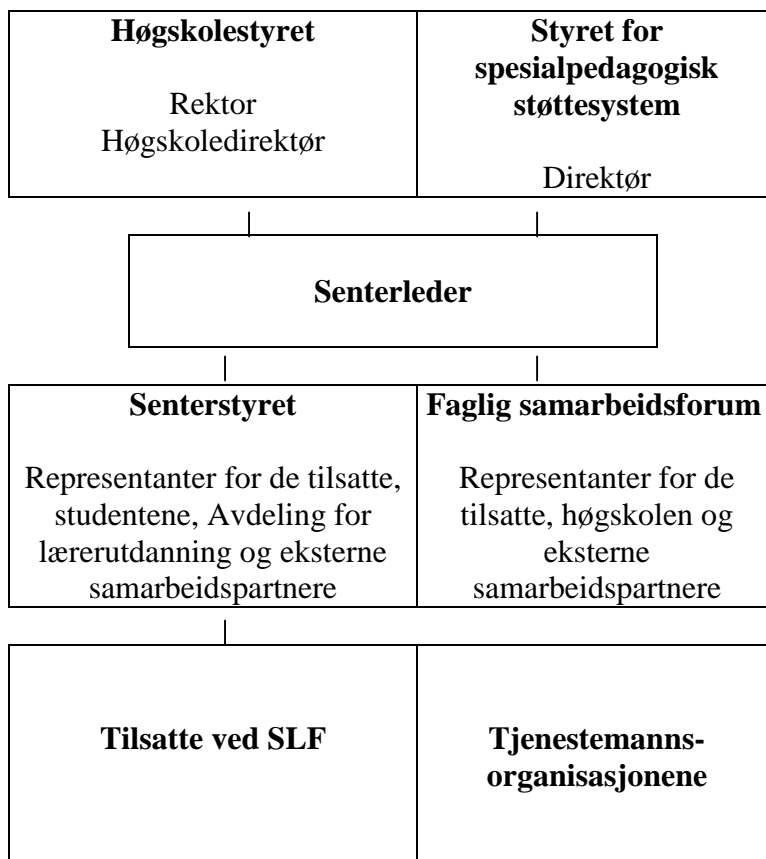
Senter for leseforskning er et landsdekkende spesialpedagogisk kompetansesenter for lese- og skrivevansker/dysleksi som er lagt inn under Høgskolen i Stavanger. Senteret har dermed oppgaver både innenfor det spesialpedagogiske støttesystemet og som fagmiljø innenfor Høgskolen i Stavanger. Senteret har også en særskilt oppgave med å ivareta høgskolens ansvar som knutepunkt i Norgesnett for høgre utdanning og forskning på området lese- og skrivevansker/dysleksi.

Rammene for kompetansesentervirksomheten blir lagt av styret for Det spesialpedagogiske støttesystemet gjennom godkjenning av årsplanen for senteret. Høgskolestyret har det overordnede administrative og faglige ansvaret for hele senterets virksomhet. En avtale mellom Høgskolen i Stavanger og Det spesialpedagogiske støttesystemet ble inngått i 2000. Den trekker opp rammene for virksomheten innenfor begge systemene.

### **1.2. Organisasjonsstruktur**

Fra 1.1. 1995 har senteret vært en del av Høgskolen i Stavanger. Den organisatoriske utfordringen har vært å sikre den nødvendige utviklingen av den spesialpedagogiske kompetansen på landsbasis og samtidig bidra til styrkingen av den faglige kompetansen i høgskolen og innen Norgesnett for høgre utdanning og forskning. Senteret har fått status som grunnenhet, direkte underlagt høgskolestyret. Senteret har en enhetlig/integrert ledelse, med tilsatt faglig og administrativ leder. Høgskolestyret har bestemt at senteret skal ha et eget senterstyre med representasjon fra de tilsatte, studentene, samarbeidende avdeling og en ekstern samarbeidspart. Senteret har også et faglig samarbeidsforum, med representanter for ulike brukergrupper, fra høgskolens fellesadministrasjon og de tilsatte. En intern arbeidsgruppe er satt ned for å legge fram forslag til en ny intern organisasjonsmodell våren 2002.

## ORGANISASJONSMODELL FOR SENTER FOR LESEFORSKING



### 1.3. Mål og strategier

#### *Overordnet mål:*

Senter for leseforskning har i henhold til Stortingets vedtak som nasjonal oppgave å sikre, utvikle og spre spesialpedagogisk kompetanse når det gjelder lese- og skrivevansker/dysleksi. Som del av Høgskolen i Stavanger har senteret som overordnet mål å bidra til å styrke høgskolens faglige kompetanse på dette området.

Det overordnede målet kan uttrykkes i følgende

#### *Hovedmål:*

- A å drive forskings- og utviklingsarbeid og forskingsdokumentasjon på høgt nivå i forbindelse med lese- og skrivevansker/dysleksi.

- B å delta aktivt i arbeidet med å formidle informasjon til og utvikle kompetanse hos aktuelle brukergrupper i hele landet.
- C å gi råd i forbindelse med kartlegging og diagnostisering av lesevansker. Ved mer alvorlige tilfeller av dysleksi også gi tilbud om diagnostisering.

Som fagmiljø innen Høgskolen i Stavanger, og som knutepunkt i Norgesnett, har senteret dessuten som mål i samarbeid med høgskolens avdelinger/sentre.

- D å gi undervisning og rettleiing på sitt fagområde innenfor høgskolens ulike studietilbud.
- E å gi forskerutdanning innenfor sitt fagområde i samarbeid med universitet og andre forskningsinstitusjoner.

#### **1.4. Kort om virksomheten i 2001**

I tillegg til de ordinære midlene som blir tildelt senteret over høgskolens budsjett, har senteret i 2001 hatt eksterne midler av betydelig omfang, både i forbindelse med fou-arbeid og høgskolens universitetstrategi.

##### *1.4.1. Fou-arbeidet*

Forskings- og utviklingsarbeid har fra første stund vært senterets viktigste oppgave. Senteret bruker ca 50% av årsverkene til fou-arbeid. Senteret vil gjennom dette arbeidet vinne ny kunnskap på området lese- og skrivevansker/dysleksi og bidra til at denne kunnskapen brukes til å sikre den enkelte en opplæring som både kan forebygge og avhjelpe lese- og skrivevansker. Ettersom problemstillingene er av svært sammensatt karakter, er det aktuelt med både tverrfaglig og tverrinstitusjonelt samarbeid. Det er derfor også en viktig del av fou-arbeidet å videreutvikle det lokale, nasjonale og internasjonale kontaktnettet som senteret har bygd opp på dette området. Det er stor bredde over den forskingen som drives ved senteret. Prosjektene spenner fra grunnforskning og anvendt forskning på doktoravhandlingsnivå til praktiske utviklingsarbeid i tilknytning til og i samarbeid med barnehage og skole. Aktiviteten i 2001 har vært omfattende og mangesidig.

##### *1.4.2. Etterutdanning/kompetanseheving*

Etterutdanning/kompetanseheving utgjør en stor del av senterets virksomhet. Et godt utbygget nasjonalt nettverk har bl.a. bidratt til et godt resultat på dette området. I denne sammenhengen har senteret også et betydelig samarbeid med faggrupper og fagmiljøer både nasjonalt og internasjonalt. Gjennom nettverkssamarbeidet med utdanningskontor, fylkeskommuner og kommuner søker senteret å sikre at en når fram til sentrale målgrupper innen barnehage, skole, pp-tjeneste og tilsatte i høgre utdanning, og at ressursene blir brukt så effektivt som mulig.



#### *1.4.3. Diagnostisering og rådgiving*

Senteret har et tilbud om diagnostisering og rådgiving knyttet til et mindre antall enkeltelever. Barn, unge og voksne med lese- og skrivevansker skal i prinsippet få et diagnostiseringstilbud gjennom skolen/PPT-kontoret i sin hjemkommune. Senteret kan bare ta seg av enkelte av de mest kompliserte sakene. Aktiviteten på dette området har vært noe mindre enn i tidligere år. De lange ventelistene har vært et problem.

#### *1.4.4. Undervisning ved Høgskolen i Stavanger*

SLF har hatt ansvar for undervisning innen fagområdet spesialpedagogikk i samarbeid med Avd. for lærerutdanning og Senter for atferdsforskning. Temaområdene har vært lese- og skriveopplæring, lese- og skrivevansker/dysleksi, statistikk og metodelære. Undervisningen har vært knyttet til hovedfag, 2. avdeling (desentralisert), og 1. avdeling, både ordinært kurs og nettbasert kurs. Senteret har fått tilført midler fra avdelingen (og andre arrangører) for denne undervisningen.

#### *1.4.5. Forskerutdanning*

Senteret har i 2001 tilsatt 2 doktorgradsstipendiater, en i skrivevansker og en i lesevansker med midler fra Rogaland fylkeskommune og Universitetsfondet for Rogaland. Stipendiatene forventes å disputere for dr.philos.-graden ved Universitetet i Bergen. En av de fast tilsatte arbeider med en doktoravhandling ved siden av sitt arbeid som prosjektleder, uten å være stipendiat. I tillegg til egne stipendiater, er også flere av de tilsatte engasjert som veiledere av doktorander ved universiteter både i Norge og i Sverige og Finland.

## DEL II. RESULTATRAPPORTERING

### 2. FORSKNINGS- OG UTVIKLINGSARBEID

#### 2.1. Oversikt over forsknings- og utviklingsprosjekt

Tabell 1. Forsknings- og utviklingsprosjekt ved Senter for leseforskning.

PROSJEKTTITTEL	PROBLEMSTILLING	PROSJEKT-ANSVARLIG	TIDSPERSPEKTIV
1. Staveprosessen: Utviklingstrekk og utviklingsavvik	Doktoravhandling	Astrid Skaathun	2001-2004
2. Den genetiske og miljømessige innflytelsen på lese- og skrivevansker	Forholdet mellom genetisk og miljømessig påvirkning på dysleksi	Stefan Samuelsson i samarbeid med Torleiv Høien	2000-2004
3. Forekomsten av dysleksi blant innsatte i svenske fengsler	Undersøkelse av forekomsten av dysleksi blant innsatte i svenske fengsler	Stefan Samuelsson i samarbeid med Ingvar Lundberg, Universitetet i Göteborg	Avsluttet 2001
4. Lese- og skriveferdigheter blant elever med alvorlige hørselshemninger	Lese- og skriveferdigheter blant svenske elever med alvorlige hørselshemninger	Stefan Samuelsson i samarbeid med Björn Lyxell, Universitetet i Linköping	2000-2002
5. Lytteforståelse i et longitudinelt perspektiv	Analyse av hvordan lytteforståelse har utviklet seg blant disse elevene fra førskolen til åk 3 og hvordan denne utviklingen avspeiles i deres leseutvikling.	Pekka Niemi, Stefan Samuelsson og Marja Vauras (Pedagogisk fakultet, Åbo universitet)	
6. Syn og Lesing	Utbredelse av kombinasjonen syns- og lesevansker. Analyse av årsaksforhold. Effekt av ulike tiltak.	Ansvarlig: SINTEF Unimed.. Fra SLF: Finn Egil Tønnessen	1998-2003

7. Lesevansker og visuelle/auditive vansker	Er visuelle og/eller auditive vansker mer utbredt i en gruppe med normallesere enn i en gruppe med lesevansker? Hvilke visuelle og/eller auditive ferdigheter skiller eventuelt de to gruppene? Analyse av mulige årsakssammenhenger.	Prosjektansvarlig: Professor Finn Egil Tønnessen, SLF. Medarbeidere: Forsker Joel Talcott, Inst. for fysiologi, Univ. i Oxford.	1999 – 2003 (pt. oppfølging av undersøkelse som ble gjennomført i 1999)
8. Lesevansker og motoriske vansker	Er motoriske vansker mer utbredt i en gruppe med normallesere enn i en gruppe med lesevansker? Hvilke motoriske ferdigheter skiller eventuelt de to gruppene? Analyse av mulige årsakssammenhenger.	Prosjektansvarlig: Professor Finn Egil Tønnessen, SLF. Medarbeidere: 1. am. Rolf Moe-Nilssen, Med. Fakultet, Univ. i Bergen.	1999 – 2003 (pt. oppfølging av undersøkelse som ble gjennomført i 1999)
9. Barn med autistiske særtrekk	Prosjekt om diettbehandling av barn med lærevansker	Ann-Mari Knivsberg	Videreføres
10. Barn med AD/HD-symptomer	Prosjekt med sikte på å evaluere effekt av kaseinfri diett for barn med store oppmerksomhets- og konsentrasjonsvansker og impulsiv atferd.	Ann-Mari Knivsberg i samarbeid med Magne Nødland, Madlavoll skole	2000-2001
11. Elever med store og sammensatte lese- og skrivevansker	Innhenting av informasjon om lese- skriveferdigheter og atferd, samt data fra biokjemiske analyser av serum og urin	Ann-Mari Knivsberg i samarbeid med Karl L. Reichelt, Rikshospitalet	Videreføres
12. Systemutvikling for habilitering av elever med store lesevansker	Systematisk bearbeiding av data i forbindelse med utredninger ved SLF og oppfølging av de samme elevene.	Anne Brit Andreassen i samarbeid med Pekka Niemi og Ann-Mari Knivsberg	2000-?

13. Reading interventions and resistant learners	Prosjekt med sikte på en litteraturoversikt over temat "Reading Interventions and the problem of Resistant Learners"	Pekka Niemi og Finn-Egil Tønnessen.	2000-
14. NOMAD-prosjektet	Nordisk oppfølging av data fra SIALS-prosjektet	Egil Gabrielsen I samarbeid med professor Albert Tuijnman, Institutt for Internasjonal Pedagogikk ved Universitetet i Stockholm	Avsluttet 2001
15. ALL-prosjektet	Den norske delen av et oppfølgingsprosjekt av SIALS, som omfatter aldersgruppen 16 – 65 år	Egil Gabrielsen	2000-2004
16. PIRLS (Progress in International Reading Literacy Study)	OECD-prosjekt som ser på ferdigheten i lesing blant 10 åringer.	Prosjektleder: Ragnar Gess Solheim NRC: Finn Egil Tønnessen	2001-2003
17. PIRLS og tospråklige elever	Studium av ei gruppe tospråklige elever i 3 Stavanger-skoler som deltok i PIRLS	Åse Kari H. Wagner	Skoleåret 2001/2002 – 2003/2004
18. Data fra den obligatoriske bruken av kartleggingsprøvene på 2. og 7. klassetrinn.	Innsamling og bearbeiding av data fra obligatorisk kartlegging	Ragnar Gees Solheim. Liv Engen og Marit Petersen Oftedal	Fra og med skoleåret 2000/2001 og fire år framover
19. Tospråklige elever i 2. og 7. klasse	Undersøkelse av tospråklige elevers læringskontekst i forbindelse med innsamling av kartleggingsprøver for 7. klasse	Åse Kari H. Wagner og Ragnar Gees Solheim	Fra og med skoleåret 2000/2001 og fire år framover
20. Leseferdighet i 3. klasse	Følge opp utviklingen av leseferdighetsnivået i 3. klasse.	Ragnar Gees Solheim og Liv Engen	2000-2002

21. Observasjonsmaterieell for 1. klasse	Utvikle og utprøve materieell å observere grunnleggende forutsetning for leselæring til bruk i 1. klasse	Ragnar Gees Solheim og Liv Engen	2001-2002
22. Utvikling av kartleggingsprøver for fremmedspråklige elever	Prosjekt ved Fjell skole, Drammen	Liv Bøyesen	1998-2001
23. Kartlegging av leseferdigheter på samisk	Utvikling, utprøving og standardisering av kartleggingsprøver i lesing på samisk	Opplæringsavd. i Sametinget: Koordinator ved SLF Ragnar Gees Solheim	2001
24. Lesemetodikk-prosjekt for samiskspråklige elever	Prosjekt i begynneropplæring for alle elever i Finnmark og Troms som har samisk som førstespråk i 1. klasse	Samarbeid med Sametingets opplæringsavdeling. Ragnar Gees Solheim representerer senteret	2000-2003
25. TRAS-prosjektet	Utvikling av materieell for kartlegging av språkfunksjoner i tidlig alder	Samarbeid mellom Bredtvet, Eikelund, ISP, SAF og SLF. Ragnar Gees Solheim og Åse Kari Hansen Wagner	2000-2002
26. EELS-prosjektet	Engelskundervisning for elever med lese- og skrivevansker	Inger-Kristin Bjaalid i samarbeid med James Brian Oliver (Avdeling for humanistiske fag)	1999-2002
27. VIDI-prosjektet	Prosjektet har som mål å utvikle, prøve ut og normere diagnostiske lese-/skriveprøver for videregående skole.	Astrid Skaathun og Inger-Kristin Bjaalid	
28. Studiekurs: Lesestimulering for småskoleelever	Prøve ut effekten av et intensivt treningsopplegg for småskoleelever	Liv Engen og Anne-Brit Andreassen	2000-2002
29. Sola-prosjektet	Utprøving av metodiske opplegg for ortografisk bevisstgjøring(ortografisk lesing og rettskriving) med tanke på å styrke elevenes lese- og skriveutvikling.	Marit Peteresen Oftedal (prosjektleder) og Anne Elisabeth Dahle	2000-2002

30. Begynneropplæring i lesing	Et prosessorientert utviklingsarbeid for småskoletrinnet med vekt på utvikling av kvalitet i opplæringen	Anne Brit Andreassen i samarbeid med RSK Vest-Finnmark	2000-2002
31. Bruken av dysleksidiagnosen ved PP-kontorene	Spørreundersøkelse ang. bruken av av dysleksidiagnosen ved PP-kontorene	Inger-Kristin Bjaalid og Astrid Skaathun	2001
32. Grunnleggende begrepsdanning for språkutvikling, matematikk og sosial mestring	Samarbeidsprosjekt mellom SLF, SAF og Forum for matematikkvansker, HiA/Sørlandet kompetansesenter.	Inger-Kristin Bjaalid	
33. Prosjekt grunnutdanning	Samarbeidsprosjekt for å styrke allmennlærerutd. når det gjelder lese- og skriveopplæring	Knutepunktene for norsk og lese- og skrivevansker. Marit Petersen Oftedal og Inger-Kristin Bjaalid	
34. Evaluering av Troll i ord	Undersøkelse av lesevaner og leseomfang blant 1., 5. og 8. klassinger, foreldre og lærere i Stavanger	Ingolv Austad og Anne Elisabeth Dahle (i samarbeid med Stavanger kommune)	1998-2001
35. ScriptLog på PC	Utvikling av den databaserte testen ScriptLog som PC-versjon	Sven Strömqvist	1999-2001
36. Øyebevegelse og friskrivning	Prosjekt der en studerer forholdet mellom øyebevegelse og friskrivning	Pekka Niemi, Jorma Hyönä, Raymond Bertram, Sven Strömqvist	2000
37. Lytteforståelse i et longitudinelt perspektiv	En analyse av hvordan lytteforståelse har utviklet seg blant finskaende elever fra førskolen til åk 3 og hvordan denne utviklingen avspeiles i deres leseutvikling.	Pekka Niemi, Stefan Samuelsson, Marja Vauras (Åbo universitet)	
38. Språkutvikling og leseinnlæring		Pekka Niemi (koordinator) og Åke Olofsson i samarbeid med en nordisk forskergruppe	

39. Reading Acquisition and Disability in European Orthographies	I en tverrspråklig studie av leseinnlæringens første år belyses hvordan ulike skriftsystem med sine ulike kompleksiteter påvirker så vel normal leseutvikling som særdrag hos barn med leseproblemer.	Sammenlikning på tvers av språkgruppene i Belgia, Danmark, Finland, Norge, Spania, Sverige og Storbritannia. Åke Olofsson og Per Henning Uppstad	
40. Musikkvansker og lesevansker	Er musikkvansker mer utbredt blant elever med lesevansker enn blant normallesere? Er lesevansker mer utbredt blant elever med musikkvansker enn blant elever som ikke har slike vansker?	Prosjektansvarlig: Førstelektor Rasmus Reed, Avd. for kunstfag, HiS Medarbeidere: Høgskolelektor Dag Jostein Nordaker, Avd. for kunstfag, HiS og professor Finn Egil Tønnessen, SLF.	1999-2002

## **2.2. Kort orientering om de enkelte forsknings- og utviklingsprosjektene**

### *1. Staveprosessen: Utviklingstrekk og utviklingsavvik*

Prosjektet er et treårig doktorgradsprosjekt, finansiert av Rogaland fylkeskommune. Prosjektet baserer seg i hovedsak på en lengdesnittsundersøkelse av staveutviklinga til 30 elever gjennom de 6 første skoleårene. Prosjektansvarlig: Astrid Skaathun. Veiledere: Professor Finn Egil Tønnessen og professor Sven Strömqvist

### *2. Den genetiske og miljømessige innflytelsen på lese- og skrivevansker – et tvillingprosjekt*

Dette prosjektet er basert på et samarbeid, dels mellom Senter for leseforskning og Stiftelsen Dysleksiforskning, dels med to internasjonale forskningsmiljøer. Den ene samarbeidsparten er professor Richard Olson ved The Colorado Learning Disabilities Research Center og den andre er professor Brian Byrne som arbeider ved The University of New England i Australia. Prosjektets overordnede mål er å undersøke hvilken betydning genetiske respektive miljømessige faktorer har for risikoen for å problemer med lese- og skriveinnlæringen tidlig i skolen. Prosjektet innebærer at en skal teste 4 år gamle eneggede og toeggede tvillinger av samme kjønn med et stort utvalg av metoder for å fastslå på hvilken måte ulike kognitive og lingvistiske ferdigheter kan predikere barnas senere lese- og skriveinnlæring i forbindelse med skolestart. Prosjektet er finansiert av Høgskolen i Stavanger og vil gå fram til desember 2004. Senter for leseforskning har ansvar for den norske delen av prosjektet og professor Stefan Samuelsson er hovedansvarlig i nært samarbeid med professor Torleiv Høien.

### *3. Forekomsten av dysleksi blant innsatte i svenske fengsler*

I dette prosjektet samarbeider professor Stefan Samuelsson med professor Ingvar Lundberg ved Göteborgs universitet. Hensikten er å undersøke detaljert forekomsten av dyslektiske lese- og skrivevansker blant et utvalg innsatte på ulike anstalter i Sverige. Undersøkelsen omfatter ca 120 innsatte og en kontrollgruppe av ca 50 voksne personer og ca 60 lesenivåmatchede yngre elever fra høgstadiet. Prosjektet finansieres av Socialvetenskapliga Forskningsrådet i Sverige.

### *4. Lese- og skriveferdigheter blant elever med alvorlige hørselshemninger*

I dette prosjektet forsøker vi å kartlegge hvilken betydning en alvorlig hørselshemning har for lese- og skriveinnlæringen. I prosjektet fokuserer vi på ulike fonologiske ferdigheter og på hvilken måte disse ferdighetene påvirkes av hørselsreduksjon, samt om og på hvilken måte svikt i fonologiske ferdigheter vanskeliggjør en normal lese- og skriveinnlæring. I prosjektet samarbeider professor Stefan Samuelsson med professor Björn Lyxell ved Linköpings universitet. Prosjektet er finansiert av Brigittaskolan i Örebro som er en av Sveriges største skoler for døve og hørselshandikappede elever.



### *5. Lytteforståelse i et longitudinelt perspektiv*

Analyse av hvordan lytteforståelse har utviklet seg blant disse elevene fra førskolen til åk 3 og hvordan denne utviklingen avspeiles i deres leseutvikling. Pekka Niemi, Stefan Samuelsson og Marja Vauras (Pedagogisk fakultet, Åbo universitet)

### *6. Syn og Lesing*

Utbredelse av kombinasjonen syns- og lesevansker. Analyse av årsaksforhold. Effekt av ulike tiltak. Ansvarlig: SINTEF Unimed. Medarbeidere: Seniorforsker Jan Heim, Oslo, Overlege Olav Haugen, Bergen, Førstelektor/optiker Magne Helland, Kongsberg, Spesialpedagog Øivind Jakobsen, Kristiansand, Stipendiat Inge Fostervold, Oslo, Professor Finn Egil Tønnessen, Stavanger.

### *7. Lesevansker og visuelle/auditive vansker*

De 10% beste og de 10% dårligste leserne på 5. klassetrinn (totalt 200 elever) i Hå kommune trekkes ut ved hjelp av en standardisert leseprøve (Kartleggingstest). Gruppene matches etter kjønn og IQ. De utvalgte deltar i to computerbaserte tester:

1) På dataskjermen vises punkter som først 'myldrer' helt tilfeldig. Gradvis danner punktene et mønster. Ved et tastetrykk registrerer maskinen når dette blir oppfattet. (For eksempel en sirkel, en ellipse osv.). 2) Datamaskinen produserer først en monoton lyd. Etter hvert legges det inn variasjoner med ulik frekvens, volum og varighet. Ved et tastetrykk registrerer maskinen når endringer blir oppfattet. Verken elevene eller testleder (Rolf Moe-Nilssen) kjenner til hvem som tilhører hhv. forsøks- eller kontrollgruppen ('double-blind').  
Prosjektleder: Finn Egil Tønnessen.

### *8. Lesevansker og motoriske vansker*

De 10% beste og de 10% dårligste leserne på 5. klassetrinn (totalt 200 elever) i Hå kommune trekkes ut ved hjelp av en standardisert leseprøve (Kartleggingstest). Gruppene matches etter kjønn og IQ. De utvalgte skal gå ulike underlag eller balanserer på ett ben m/uten bind for øynene. Et apparat festet i en livrem registrerer alle bevegelser. Disse blir overført til en datamaskin og analysert statistisk. De gjøres også video-opptak for mer kvalitative analyser. Verken elevene eller testleder (Rolf Moe-Nilssen) kjenner til hvem som tilhører hhv. forsøks- eller kontrollgruppen ('double-blind').  
Prosjektleder: Finn Egil Tønnessen

### *9. Barn med autistiske særtrekk*

Målet med prosjektet var å kartlegge effekt av gluten- og kaseinfri diett for barn med autistiske særtrekk. Det er foretatt videre bearbeiding av data ad atferd og ad urinpeptidmønstre fra en gruppe barn som har gått på diett i ett år og kontrollgruppe som ikke har benyttet diett. Arbeidet utføres i samarbeid med Karl-L. Reichelt, Pediatrisk Forskningsinstitutt, Rikshospitalet, Universitetet i Oslo. Prosjektansvarlig: Ann-Mari Knivsberg

### *10. Barn med AD/HD-symptomer*

Målsettingen i prosjektet er å evaluere effekt av kaseinfri diett for barn med store oppmerksomhets- og konsentrasjonsvansker og impulsiv atferd. Det er innhentet data om atferd, språklige, kognitive og motoriske ferdigheter hos barn før og etter en diettperiode på ett år. Det er også innhentet opplysninger om gjennomføring av dietten og urinpeptidmønstre. Prosjektet ledes av Magne Nødland, Madlavoll skole, Stavanger, og utføres i samarbeid med Karl-L. Reichelt, Pediatrisk Forskningsinstitutt, Rikshospitalet, Universitetet i Oslo, Finn-Egil Tønnessen, SLF, og Ann-Mari Knivsberg, SLF.

### *11. Elever med store og sammensatte lese- og skrivevansker*

Målsettingen med prosjektet er å kartlegge sosial og emosjonell fungering/atferd hos elever med store og sammensatte lese- og skrivevansker. Det hentes inn data ad lese-/skriveferdigheter og atferd. Samtidig hentes det inn opplysninger fra biokjemiske analyser ad proteiner i mat og opplysninger om peptidmønstre i urin. Arbeidet utføres i samarbeid med Karl-L. Reichelt, Pediatrisk Forskningsinstitutt, Rikshospitalet, Universitetet i Oslo. Prosjektansvarlig: Ann-Mari Knivsberg

### *12. Systemutvikling for habilitering av elever med store lesevansker*

Som ledd i evaluering og kvalitetssikring av utredning av og tiltak for elever med store og sammensatte lesevansker, er det gjennom flere år innhentet informasjon om elevers utvikling etter at de har vært utredet ved senteret. Bearbeiding av data er påbegynt med tanke på evaluering og forbedring av senterets rutiner samt evaluering av faktorer som har initiert eller hindret videre utvikling av elevenes leseferdigheter. Prosjektet ledes av Anne Brit Andreassen og utføres i samarbeid med Ann-Mari Knivsberg og Pekka Niemi.

### *13. Reading Interventions and Resistant Learners*

Pekka Niemi og Finn-Egil Tønnessen bearbeider en litteraturoversikt over temaet Intervensjon i fonologisk bevissthet: gode resultat med mindre innsats? Prosjektet drives på Åland, Finland, med svenskspråklige elever. Trening i fonologisk bevissthet tok til i førskolen for om lag 100 barn, men ikke for om lag 100 kontrollbarn. Undersøkelsen er longitudinell og barna er nå i årskurs 4. Den første internasjonale artikkelen har blitt akseptert for publisering. Prosjektansvarlig er Ann-Christina Kjeldsen (Åland). Pekka Niemi og Åke Olofsson er særlig involvert i planlegging og rapportering. Elever skal følges opp fram til utgangen av grunnskolen.

### *14. NOMAD-prosjektet*

NOMAD-prosjektet er initiert av Nordisk ministerråd og det er i løpet av året utarbeidet en rapport med bakgrunn i IALS-dataene (International Adult Literacy Survey) fra de fire nordiske landene. Rapporten "Curious Minds. Nordic Adult Education Compared" ble

presentert av Nordisk ministerråd i slutten av oktober, og det vil i tillegg foreligge en svensk utgave av rapporten innen utgangen av året.

Fokus har vært å sammenlikne resultatene fra de nordiske landene med de tilsvarende resultatene fra de øvrige 17 deltakerlandene i IALS. Etter- og videreutdanningsperspektivet har stått sentralt i arbeidet. Prosjektet koordineres fra Institutt for Internasjonal Pedagogikk ved Universitetet i Stockholm med professor Albert Tuijnman som leder. Alle de nordiske prosjektlederne for IALS har deltatt i arbeidet med rapporten. Egil Gabrielsen har sammen med Mats Myrberg fra Sverige hatt ansvaret for et kapittel om de svakeste leserne "Adult Education for "at risk groups".

### *15. ALL-prosjektet*

ALL-prosjektet (Adult Literacy and Life Skills Survey) er et oppfølgingsprosjekt til IALS (International Adult Literacy Survey) som ble avsluttet i 2000. I tillegg til å måle voksnes leseferdighet, ønsker en også å måle voksnes ferdigheter på andre sentrale områder som "Numeracy", "Problem Solving", "IKT-literacy" og "Teamwork". Som for IALS er det Statistics Canada, Educational Testing Service (USA) og OECD som utgjør den internasjonale prosjektledelsen.

ALL-prosjektet vil bli gjennomført i perioden 2000 - 2004. I 2001 har arbeidet vært fokusert på planleggingen og gjennomføringen av pilotundersøkelsen. SLF ved prosjektleder Egil Gabrielsen har hatt hovedansvaret for arbeidet med å oversette og ferdigstille den norske utgaven av et omfattende bakgrunnsintervju, i tillegg til de 16 ulike oppgaveheftene som inngår i undersøkelsen. Viktige samarbeidspartnere har vært translatør Tone Bourrec og grafisk designer Rønnaug Foss Alsvik.

I samarbeid med Statistisk sentralbyrå har prosjektleder videre hatt ansvaret for pilotundersøkelsen i Norge. I underkant av 1100 voksne personer over hele landet har deltatt i opplegget, som ble gjennomført i perioden april til september. Arbeidet med skåring av materialet er nå avsluttet og den endelige datafilen vil bli sendt den internasjonale prosjektledelsen i begynnelsen av januar. Hovedundersøkelsen er planlagt til høsten 2002 og krever et nettoutvalg på 6750 personer i aldersgruppen 16 - 65 år i hvert land.

Egil Gabrielsen er prosjektleder og Torleiv Høien er faglig veileder.

### *16. PIRLS (Progress in International Reading Literacy Study)*

Våren 2001 fikk Senter for leseforskning i oppdrag å være ansvarlig for den norske delen av PISA. PIRLS er et IEA- prosjekt og i alt deltar 36 land i en leseundersøkelse for 4. klassinger. Norge kom med i PIRLS på et ganske sent tidspunkt, men etter en hektisk innsats ble leseundersøkelsen gjennomført innen tidsfristen i slutten av mai/begynnelsen av juni. I Norge består utvalget av ca. 4500 elever, mens det internasjonale utvalget består av ca. 130.000 elever. Sommeren og høsten er blitt brukt til skåring av prøvene, innlegging og rensing av data. 2002 vil gå med til å bearbeiding og analyse av data og den endelige prosjektrapporten (internasjonal og nasjonal) vil bli presentert våren 2003. Med utgangspunkt i data fra PIRLS har SLF også satt i gang et eget underprosjekt hvor en ser på leseferdighet hos to-språklige elever. Ragnar Gees Solheim er prosjektansvarlig, Finn Egil Tønnessen er NRC (National Research Coordinator) og Åse Kari Hansen Wagner arbeider med de tospråklige elevene.

### *17. PIRLS og tospråklige elever*

Prosjektet tar utgangspunkt i PIRLS-undersøkelsen, som til tross for at den vil gi en rekke opplysninger angående leseferdigheten hos 4.-klassinger i norsk skole, ikke vil belyse et viktig område som leseutviklinga hos tospråklige elever godt nok. Prosjektet ønsker derfor å inkludere noen av de elevene som deltok i PIRLS i et kvalitativt forskningsprosjekt som har som mål å framskaffe mer kunnskap om akkurat denne elevgruppa. Prosjektet fokuserer på 2 forhold som har stor betydning for ei vellykka lese- og skriveutvikling, nemlig a) elevens kompetanse i begge språk og b) opplæringstilbud.

### *18. Data fra den obligatoriske bruken av kartleggingsprøvene på 2. og 7. klassetrinn.*

Senter for leseforskning fikk høsten 2001 i oppdrag fra Læringscenteret å samle inn data fra den obligatoriske bruken av kartleggingsprøvene på 2. og 7. klassetrinn. Oppdraget gjelder for dette og de to neste skoleårene. SLF har bedt Statistisk sentralbyrå trekke et representativt utvalg på landsbasis, og vil dette året bruke et utvalg bestående av 65 skoler og ca. 1500 elever. Data fra 7. klasse er blitt samlet inn i løpet av høsten, og 2. klasse vil for første gang bli samlet inn våren 2002. I tillegg til innsamling av elevresultatene og informasjon fra lærere og rektorer, har SLF også bedt om noen tilleggsopplysninger der hvor det er tospråklige elever med i utvalget. Vi ber således elevene, lærer, rektor, ev. morsmåslærer og lærer i norsk som andre språk besvare noen egne spørreskjema.

Prosjektansvarlig er Ragnar Gees Solheim. Liv Engen og Marit Petersen Oftedal er inne i vurderingen av data fra 2. og 7. klasse generelt, mens Åse Kari Hansen Wagner arbeider med data fra de tospråklige elevene.

### *19. Tospråklige elever i 2. og 7. klasse*

Prosjektet har som mål å framskaffe mer kunnskap om tospråklige elevers læringskontekst. Dette gjelder særlig ulike sider ved elevenes opplæringstilbud. Spørreskjema er utarbeida til elever, morsmåslærere, lærere i norsk som andrespråk, klasselærere og rektorer. Prosjektet omfatter elever i 2. og 7. klasse.

### *20. Leseferdighet i 3. klasse*

Våren 2000 ble det samlet inn nye normeringsdata for Kartleggingsprøven i lesing for 3. klasse. En registrerte da en klar nedgang i elevenes leseferdighetsnivå sammenlignet med undersøkelsene i 1994 og 1997. For å sjekke stabiliteten i funnene fra våren 2001 ble SLF bedt om å gjennomføre tilsvarende undersøkelser våren 2001 og 2002.

Dataene fra våren 2001 er sammenlignbare med det en fant i 2000, og dette kan indikere at det faktisk er en reell nedgang i 3. klassingenes ferdighet i rask og nøyaktig ord- og tekstlesing. Resultatene fra undersøkelsen ble publisert i en rapport fra Læringscenteret høsten 2001. Dette prosjektet følges opp med en ny undersøkelse våren 2002. Ansvarlige for prosjektet fra SLF er Ragnar Gees Solheim og Liv Engen.

### *21. Observasjonsmateriell for 1. klasse*

Våren 2001 er det utviklet et materiell beregnet for bruk mot slutten av grunnskolenes 1. klasse. Hensikten med dette er å kunne observere elevenes ferdighetsnivå innenfor områder

som synes å være av grunnleggende betydning for leselæring. Materialet skal inngå i serien "Kartlegging av leseferdighet" og skal trykkes og selges av Læringscenteret.

I mai/juni 2001 ble dette materialet prøvd ut blant ca. 900 elever fra forskjellige deler av landet. Det skal også skrives et veilednings-/idéhefte. Observasjonsmaterialet skal være klart til bruk våren 2002. Prosjektleder er Ragnar Gees Solheim. Faglig ansvarlig er Liv Engen.

### *22. Utvikling av kartleggingsmateriell for fremmedspråklige elever*

Kirke-, utdannings- og forskningsdepartementet har hatt et eget prosjekt for utvikling av kartleggingsmateriell i lesing for fremmedspråklige elever. I dette arbeidet har det også inngått å vurdere hvorledes det norske kartleggingsmaterialet egnet seg for elever med en annen språkbakgrunn. Ansvarlig for dette prosjektet har vært Liv Bøyesen. Hun har i hovedsak arbeidet i Oslo/Drammen regionen, men har hatt sin faglige tilknytning til Senter for leseforskning.

### *23. Kartlegging av leseferdigheter på samisk*

Opplæringsavdelingen, Sametinget (tidligere Samisk utdanningsråd) har i samarbeid med Senter for leseforskning et prosjekt for tilpassing av kartleggingsprøvene i lesing for samisk. Dette prosjektet har pågått siden 1995 og er finansiert av KUF. Fordi de samiske årskullene er så små, må en samle data fra tre årskull før en kan utarbeide normer for prøvene. Dette forlenger utviklingsprosessen av de samiske prøvene. Arbeidet nærmer seg nå avslutningen i og med at materialet er ferdig utviklet. Det som gjenstår er innsamling av noen normeringsdata. På det meste mangler en to årskull. Arbeidet er så godt som slutført i 2001, men det gjenstår litt arbeid også våren 2002. I 9. klasse har en valgt å utvikle en helt ny samisk prøve som skal kunne brukes parallelt med den norske prøven. Ansvarlig for utarbeidningen av de samiske prøvene i lesing er Lars Idivuoma. Ragnar Gees Solheim har ansvaret for oppfølgingen fra Senter for leseforskning.

### *24. Lesemetodikkprosjekt for samiskspråklige elever*

Prosjekt i begynneropplæring for alle elever i Finnmark og Troms som har samisk som førstespråk i 1. klasse. Samarbeid med Sametingets opplæringsavdeling. Ragnar Gees Solheim representerer senteret

### *25. TRAS-prosjektet - utvikling av materiell for kartlegging av språkfunksjoner i tidlig alder*

Senter for leseforskning har inngått i en arbeidsgruppe sammen med Bredtvet kompetansesenter, Eikelund kompetansesenter og Institutt for spesialpedagogikk, UiO. Arbeidsgruppen har gjennomgått eksisterende materiell for kartlegging av tidlig språkutvikling, og arbeider nå med å tilrettelegge for bruk eksisterende materiell og å utvikle nytt materiell. Målet er å gjøre tilgjengelig enkelt screeningsmateriell for bruk på helsestasjoner og i barnehager. Materialet har i 2001 gjennomgått en grundig pilotering og TRAS har blitt presentert i en workshop på "Et forskningstorg" som ble arrangert av Støttesystemet og ISP, Universitetet i Oslo. Medarbeidere fra SLF har vært Ragnar Gees Solheim og Åse Kari Hansen.

## *26. EELS (Engelskundervisning for elever med lese- og skrivevansker)*

Med dette prosjektet ønsker en å belyse visse praktiske og pedagogiske forutsetninger for å bruke IKT som hjelpemiddel i engelsk for elever med lese- og skrivevansker. Prosjektet innbefatter utprøving av programvare, utvikling av opplegg og materiell for grunn-, videre- og etterutdanning for grunnskolelærere som underviser i engelsk. Prosjektet er et samarbeidsprosjekt mellom Senter for leseforskning og Institutt for Fremmedspråk, Avdeling for Humanistiske fag, HiS. Prosjektansvarlige: Inger- Kristin Bjaalid og Brian Oliver

## *27. ViDi-prosjektet*

Prosjektet har som mål å utvikle, prøve ut og normere diagnostiske lese-/skriveprøver for videregående skole. På grunn av permisjoner i prosjektgruppa er det noe usikkert når prøvene vil foreligge i endelig form.

ViDi-materiellet er et diagnostisk prøvemateriell som skal brukes i forbindelse med diagnostisering av lese- og stavevansker i videregående skole. Deler av materiellet er lagt til rette som gruppeprøver, og disse prøvene kan også bli brukt som screening.

ViDi-materiellet bygger på nyere lese- og staveteori, og er basert på et grundig og systematisk arbeid i forbindelse med konstruksjon av prøveoppgaver.

Materiellet er ment å dekke et reelt og uttrykt behov i videregående skole, og er utviklet i nært samarbeid med representanter for de videregående skolene i Rogaland. Materiellet er utviklet parallelt på bokmål og nynorsk.

Det er oppnevnt en referansegruppe i Rogaland som skal gjøre en første vurdering av det foreliggende materiellet.

Prosjektansvarlige er Astrid Skaathun og Inger-Kristin Bjaalid.

## *28. Studiekurs: Lesestimulering for småskoleelever*

I dette prosjektet vil en prøve ut effekten av et intensivt treningsopplegg for småskoleelever som har snublet i starten eller som ikke har kommet skikkelig i gang med leseutviklingen. Opplegget bygger på ideer fra det Reading Recovery-inspirerte treningsprogrammet: "Early Step", og innebærer at de aktuelle elevene får ca. 20 minutters en-til-en undervisning 3-4 ganger pr. uke. Treningsopplegget har et fast, strukturert og forutsigbart program med stor vekt på lesing, i tillegg til ordsortering og setningsskriving. Skoleåret 2001/2001 prøves dette opplegget ut på 3 forsøksskoler i Stavanger. En har jevnlig kontakt med skolene og representanter fra PP-tjenesten i Stavanger for å observere, drøfte erfaringer og justere opplegget. En del av prosjektets målsetting er også å løfte fram noen av de generelle prinsippene/idegrunnet som lå til grunn for utviklingen av intensive lesekurs, og sette i gang prosesser for å styrke bevisstheten om disse, samt gi noen nye ideer til innhold i slike treningsopplegg. De første erfaringene fra dette prosjektet vil bli samlet og publisert i en rapport høsten 2002. Prosjektansvarlig ved SLF er Liv Engen og Anne- Brit Andreassen.

## *29. Solaprosjektet*

Sola kommune og Senter for leseforskning har for skoleåret 2001-2002 inngått et samarbeid om utprøving av metodiske opplegg for ortografisk bevisstgjøring (ortografisk lesing og rettskriving) med tanke på å styrke elevenes lese- og skriveutvikling. Utprøvingen vil bli

gjennomført blant elever i andre og sjette klasse våren 2002. I de metodiske oppleggene tilrettelegges den ortografiske undervisningen på ulike måter i forhold til elevenes alder og utviklingsnivå. Solaprojektet er et pilotprosjekt der erfaringer fra samarbeidet med lærerne og PPT vil kunne danne grunnlag for videre effektundersøkelser av pedagogiske tiltak. Prosjektansvarlige for Solaprojektet er Marit Petersen Oftedal (prosjektleder) og Anne Elisabeth Dahle (prosjektmedarbeider).

### *30. Begynneropplæring - et prosessorientert utviklingsarbeid for småskoletrinnet med vekt på utvikling av kvalitet i opplæringen*

Begynneropplæringsprosjektet er et treårig prosjekt og setter søkelys på skolens organisering av arbeid med begynneropplæring på bred basis. Fokus rettes mot det som finner sted på ulike læringsarenaer, og det betyr at møtepunktene mellom lærer og elev er de sentrale felt i prosjektet. Prosjektet er i regi av RSK Vest-Finnmark, i nært samarbeid med SLF når det gjelder lese- og skriveutvikling/forebygging av lese- og skrivevansker. Senteret har også bidradd til etablering og utvikling av nettverk. Faglig ansvarlig ved SLF er Anne Brit Andreassen. Flere fagpersoner ved senteret er bidragsyttere. Prosjektet avsluttes i 2002

### *31. Bruken av dysleksidiagnosen ved pp-kontorene*

Problemstillingen for dette prosjektet var omfanget av bruken av dysleksidiagnosen, hva som legges til grunn for diagnosen teoretisk, og hvordan man kommer fram til diagnosen rent praktisk på PP-kontorene. 209 PP-kontor svarte på et spørreskjema som ble sendt ut, og på grunnlag av svarene ble rapporten Tilbakemelding på spørreundersøkelsen til PP-kontorene skrevet. Denne er lagt ut på Samtaks sider på nettet. En kortversjon av tilbakemeldingen er trykket i november nr. (nr. 2/01) av SLF-nytt.

Prosjektansvarlige: Inger-Kristin Bjaalid og Astrid Skaathun, prosjektmedarbeider Ellen Rafoss.

### *32. Grunnleggende begrepsdanning for språkutvikling, matematikk og sosial mestring*

Dette er et samarbeidsprosjekt mellom SAF og Forum for Matematikkvansker, HiA/Sørlandet kompetansesenter.

Målet for prosjektet er å utvikle en enhetlig og kontinuitetspreget veilednings-/tiltaksplan (metodisk opplegg for spesialpedagogisk hjelp) for å utvikle gode læringsforutsetninger innen sosial kompetanse, språk, matematikk og norsk hos barn med behov for spesialpedagogisk hjelp før, ved og etter skolestart.

SLF har vært spesielt invitert til å delta i prosjektmøtene og har deltatt i tre møter, et på SLF, et på SAF og et på Høgskolen i Agder.

Medarbeider fra SLF: Inger-Kristin Bjaalid

### *33. Prosjekt grunnutdanning*

Departementet tok våren 2001 initiativ til en styrking i grunnutdanningen av studentenes kompetanse når det gjelder den første lese- og skriveopplæringen. Som en følge av det ble en "Prosjektgruppe for første lese- og skriveopplæring" opprettet i august 2001 etter retningslinjer fra departementet, som gikk ut på at denne gruppen skulle settes sammen av

representanter fra institusjoner med knutepunktfunksjon i norsk og i lese- og skrivevansker/dysleksi. Etter et møte i august 2001, hvor senteret var representert med Ingolv Austad, Inger-Kristin Bjaalid og Marit Petersen Oftedal, ble følgende representanter fra følgende høyskoler valgt inn i prosjektgruppa: Høgskolene i Agder v/Håkon Lilleholt, Hedmark v/Anne Marit Vesteraas Danbolt og Sør-Trøndelag v/Rutt Trøite Lorentzen med knutepunktfunksjonen i norsk, og Høgskolen i Stavanger, Senter for leseforskning, v/Inger-Kristin Bjaalid og Marit Petersen Oftedal med knutepunktfunksjonen i lese- og skrivevansker/dysleksi.

#### *34. Evaluering av Troll i ord*

Stavanger kommune har med midler fra Kulturdepartementet gjennomført et omfattende lesestimuleringsprosjekt i Stavanger kommune. Senteret har fått i oppdrag å evaluere prosjektet. I 1999 ble det gjort en forevaluering av prosjektet. Ettorevaluering ble gjennomført i 2001. Sluttrapport ble overlevert Stavanger kommune i juni 2001. Ansvarlige for prosjektet er Finn Egil Tønnessen, Ingolv Austad og Anne Elisabeth Dahle.

#### *35. ScriptLog på PC*

Senteret har i samarbeid med professor II Sven Strömqvist utviklet testen ScriptLog fra Mac-versjon til PC-versjon. Arbeidet har foregått ved Universitetet i Lund. Del I ble ferdig i løpet av høsten 1999. Del II er ferdig utviklet i løpet av 2001.

#### *36. Øyebevegelser og friskriving*

I dette prosjektet studerer en forholdet mellom øyenbevegelser og friskriving. Ideen er å knytte sammen øyebevegelseslaboratoriet ved Åbo universitet ( P. Niemi, J. Hyönä, R. Bertram) og ScriptLog-systemet ved Lunds universitet (S Strömqvist). Bertrams andel finansieres av SLF. Prosjektet har støtt på uventede programmeringsproblemer som nå ser ut til å bli løst. Resultat ventes år 2002.

#### *37. Lytteforståelse i et longitudinelt perspektiv*

Pekka Niemi har tilgang til et longitudinelt materiale angående 240 finsktalende barns leseinnlæring. I samarbeid med Stefan Samuelsson og Marja Vauras (Pedagogisk fakultet, Åbo universitet) blir det gjort en analyse av hvordan lytteforståelse har utviklet seg blant finske barndisse elevene fra førskolen til åk 3 og hvordan denne utviklingen avspeiles i deres leseutvikling. Hensikten er at analysen skal publiseres internasjonalt.

#### *38. Språkutvikling og leseinnlæring*

Pekka Niemi (koordinator) og Åke Olofsson har samarbeidet i et NOS-S prosjekt som involverer forskningsgrupper fra Danmark, Finland, Island og Sverige (1998-2001). Sluttrapporten har nylig blitt innlevert. (Finansiert av NOS-S)



### *39. Reading Acquisition and Disability in European Orthographies*

I en tverrspråklig studie av leseinnlæringens første år belyses hvordan ulike skriftsystem med sine ulike kompleksiteter påvirker så vel normal leseutvikling som særdrag hos barn med leseproblemer. Sammenlikning på tvers av språkgruppene i Belgia, Danmark, Finland, Norge, Spania, Sverige og Storbritannia.

Koordinator: Philip Seymour, Dundee. Nasjonale forskere: Carsten Elbro, København; Lynne Duncan, Dundee; Heikki Lyytinen, Jyväskylä; Pekka Niemi, Åbo; Åke Olofsson: Sverige; Jacqueline Leybaert, Brussel; Finn Egil Tønnessen, Stavanger; Sylvia Defior, Granada. Medarbeidere: Pernilla Söderberg Juhlander, Sverige; Leila Kalliokoski, Dundee; Jane Erskine, Dundee og Jyväskylä; Per Henning Uppstad, Stavanger (doktorand)

### *40. Musikkvansker og lesevansker*

Samarbeidsprosjekt med Avdeling for kunsthøgskolen, HiS. Med 'musikalske vansker/ferdigheter' menes først og fremst evne til å spille etter noter. 'Lesevansker/-ferdigheter' måles først og fremst ved hjelp av Kartleggingstestene og KOAS. For tiden utvikles en computerbasert test for måling av notelesing.

Medarbeider fra SLF: Finn Egil Tønnessen.

### 3. DIAGNOSTISERING, RÅDGIVING/KONSULENTVIRKSOMHET

#### 3.1. Diagnostisering

I 2001 har senteret diagnostisert og utarbeidet forslag til pedagogiske tiltak for 9 elever. 1 elev fikk avslag og 1 ble overført til Eikelund kompetansesenter. Senteret har gjennom flere år sett at sakene har blitt mer kompliserte, og i større og større grad også inneholder andre vansker/problem enn bare lese- og skrivevansker. Som et ledd i arbeid med kvalitetssikring har vi utarbeidet rutiner for innhenting av informasjon, tilbakemelding og lokale instansers oppfølging av sakene. Det er utviklet et spesielt søknadsskjema for elevene, innhenting av pedagogiske opplysninger fra skolen og skjema for oppfølging og evaluering av videre arbeid lokalt.

*Tabell 2. Oversikt over diagnostiserte elever 2001*

FYLKE	KOMMUNE	ANTALL
Aust-Agder	Arendal	1
Telemark	Fyresdal	1
	Seljord	1
Rogaland	Klepp	1
	Stavanger	1
	Ålgård	1
Sogn og fjordane	Naustdal	1
Sogn og fjordane	Bygstad	1
Sør-Trøndelag	Orkdal	1
<b>I alt</b>		<b>9</b>

#### 3.2. Rådgiving og konsulentvirksomhet

Senteret er engasjert i omfattende veiledning gjennom henvendelser via telefon, brev og e-post. Vår hjemmeside på Internett er også godt besøkt. Senteret får en lang rekke henvendelser om alt fra adresser, synspunkt på prosjektplaner, mulige kontaktpersoner, spørsmål om litteraturhenvisninger m.m. Mange av disse spørsmålene kommer i tilknytning til prosjekt som senteret er engasjert i, materiell som senteret har utviklet, eller i tilknytning til senterets kursvirksomhet. Hver av de faglige medarbeiderne har avsatt 100 timer pr år til slik virksomhet.

## 4. ETTERUTDANNING

### 4.1 Etterutdanning ved Senter for leseforskning

Senteret skal sikre, utvikle og spre kompetanse og ny kunnskap om lesing generelt og lese- og skrivevansker/dysleksi spesielt.

Inneværende år har aktivitetene innen etterutdanningen vært sterkt preget av at i SAMTAK er inne i fase 2, der tilbud om kompetanseheving til ansatte i PP-tjensten har stått i fokus.

Senteret har i tillegg arrangert kurs i egen regi, samt gitt tilbud om kurs til enkeltkommuner, skoler knyttet til prosjekt og grupper på besøk.

I løpet av året har senteret også arrangert to store konferanser og et fagseminar. Både konferansen "Gir reform -97 svakere lesere" i april og konferansen "Hvordan skape gode begynnerlesere" i oktober, samlet nærmere 400 deltakere. Senteret fikk gode tilbakemeldinger på begge konferansene, både med hensyn til faglig innhold og praktisk gjennomføring.

Senteret har gjennom året hatt et utstrakt samarbeid med de statlige utdanningskontorene, de ulike landsdekkende og regionale kompetansesentrene og kommunale samarbeidsparter. Noen av samarbeidene har vært kortvarige, mens andre igjen har strukket seg over lengre tid.

En mer detaljert oversikt over kurs- og konferansevirksomheten ved senteret blir gitt i vedlegget "Oversikt over kurs 2001".

### 4.2 Omfanget av etterutdanningen

I 2001 har senteret arrangert eller hatt innlegg på 77 kurs fordelt på 83 dager. Innleggenes varighet har strukket seg fra 1 til 8 timer per dag.

**Tabell**

<b>Fylke</b>	<b>Kursdager</b>	<b>Fylke</b>	<b>Kursdager</b>
Oslo	4	Hordaland	3
Oppland	1	Sogn og Fjordane	5
Buskerud	6	Møre og Romsdal	4
Vestfold	4	Sør-Trøndelag	2
Østfold	1	Troms	2
Telemark	2	Finnmark	13
Rogaland	18	Hedmark	4
Aust-Agder	2	Vest-Agder	4
Nordland	6	Nord-Trøndelag	2

## 5. UNDERVISNING OG VEILEDNING

### 5.1. Spesialpedagogikk, første og andre avdeling

Senteret har vært engasjert i undervisning på disse studieenheterne:

1. avdeling, ordinært studium, Avdeling for lærerutdanning
1. avdeling, modulbasert (nettbasert) studium (LU/KOK-kontoret)
2. avdeling, desentralisert studium i Haugesund

Disse har undervist ved studietilbud i 1. og 2. avdeling: Anne Brit Andreassen, Inger-Kristin Bjaalid, Anne Elisabeth Dahle, Marit Petersen Oftedal, Åke Olofsson og Ann-Mari Knivsberg. Marit Petersen Oftedal hadde det faglige ansvaret for en introduksjonsvideo for studentene ved den modulbaserte studieenheten og har i samarbeid med Inger-Kristin Bjaalid og Ann-Mari Knivsberg utarbeidet en nettvideo til dette studiet. Inger Kristin Bjaalid har vært koordinator for 1. avdeling. Egil Gabrielsen har vært koordinator for 2. avdeling.

Ann-Mari Knivsberg har forelest på 2. avdeling spesialpedagogikk – audiopedagogikk – ved Høgskolen i Bergen

### 5.2. Spesialpedagogikk, hovedfag

Avdeling for lærerutdanning har et hovedfag i spesialpedagogikk der studentene kan velge å spesialisere seg innen bl.a. lese- og skrivevansker. Ansatte ved SLF har undervisning og veiledning innen dette området. KUF har godkjent at HiS fra kull 2002 får rett til å tildele graden cand.ed. Inntil denne ordningen trer i kraft får kandidater med 40 vektalls hovedfagsstudium tildelt graden cand.polit. Høsten 2000 ble det tatt opp 20 studenter ved hovedfagsstudiet. Følgende ved SLF har undervist ved hovedfagsstudiet i 2001: Marit Petersen Oftedal, Pekka Niemi, Ann-Mari Knivsberg, Sven Strömqvist og Åse Kari Hansen Wagner. Finn Egil Tønnessen er kursleder for hovedfaget. Veiledning av hovedfagsstudenter ved Marit Petersen Oftedal og Ann-Mari Knivsberg

### 5.3. Veiledning

Torleiv Høien er hovedveileder for *Ieva Sprugevica*, som er doktorgradsstipendiat ved Psykologisk Fakultet, Universitetet i Bergen.

Pekka Niemi veileder *Liv Bøyese*, som arbeider med en doktoravhandling i tilknytning til prosjektet om kartlegging av leseferdighet blant fremmedspråklige elever.

Pekka Niemi og Ann Mari Knivsberg veileder *Anne Brit Andreassen* angående et prosjekt om elever med store lese- og skrivevansker.

Åke Olofsson veileder *Per Henning Uppstad* i forhold til doktorgradsavhandling i lesing.

Finn Egil Tønnessen og Sven Strömqvist veileder *Astrid Skaathun* i forhold til doktorgradsavhandling i skriving.

Ingvar Lundberg veileder *Egil Gabrielsen* i forhold til doktorgradsavhandling om voksne med lese- og skrivevansker

## **6. ANNEN VIRKSOMHET**

### **6.1. Samarbeid med andre kompetansesenter**

Senteret har et formalisert samarbeid med Bredtvet kompetansesenter og Senter for logopedi ved Eikelund kompetansesenter. I 1997 ble det utarbeidet en egen sektorplan for Språk-, tale-, lese- og skrivevansker, som omfatter de tre fagmiljøene.

Innen sektoren er det et godt faglig samarbeid og de to sentrene er trukket inn i arbeidet med SAMTAK, bl.a. gjennom deltagelse i den faglige referansegruppen for temaplanen om lese- og skrivevansker.

Det vises også til egen beskrivelse av samarbeidet omkring materiell for kartlegging av tidlig språk.

### **6.2 Samarbeid med Læringscenteret**

Senter for leseforskning har et omfattende samarbeid med Nasjonalt læremiddelsenter (NLS). NLS har ansvaret for trykking og salg av kartleggingsprøvene i lesing som er utviklet ved Senter for leseforskning. Samarbeidet fortsetter nå med det nye Læringscenteret. I 2001 har SLF arbeidet med utvikling av nytt materiell beregnet brukt i slutten av 1. klasse. Materialet vil være ferdig til bruk våren 2002.

### **6.3. Samarbeid om SAMTAK**

I 1999 satte Stortinget i gang et treårig kompetanseutviklingsprogram for PPT og skoleledere. Programmet omfatter områdene sammensatte lærevansker, sosiale og emosjonelle problemer og lese- og skrivevansker. Programmet har fått navnet SAMTAK og koordineringsansvaret for programmet er lagt til Senter for atferdsforskning. Senter for leseforskning har fått ansvaret for den delen som tar for seg lese- og skrivevansker.

Som et av de sentrale fagmiljøene med ansvar for SAMTAK, har SLF vært representert i den sentrale samarbeidsgruppen. Den sentrale samarbeidsgruppen har hatt fire møter i løpet av 2001, og Ingolv Austad og Ragnar Gees Solheim har representert SLF.

Det er også blitt opprettet en informasjonsgruppe i SAMTAK. Denne gruppen har hatt ansvaret for å utarbeide alt informasjonsmateriellet om SAMTAK. Gruppen har også hatt som oppgave å planlegge SAMTAK på Internett. Gruppen har hatt 5 møter og Ragnar Gees Solheim, Ellen Heber og Jostein Tollaksen vært engasjert med info og web arbeid.

Til å bistå Senter for leseforskning i arbeidet i SAMTAK, har det blitt opprettet en faglig referansegruppe. Gruppen er satt sammen av representanter for samarbeidende sentre, høyskole, universitet og organisasjoner. Den faglige samarbeidsgruppen har hatt ett møte i løpet av 2001.

Senter for leseforskning har hatt ansvaret for to samlinger for fagteamene i fase II. Ansatte ved SLF (Marit Petersen Oftedal, Ann-Mari Knivsberg, Ragnar Gees Solheim og Stefan

Samuelsson) hadde ansvaret for innholdet i den første samlingen, mens Bredtvet kompetansesenter og ISP, Univ. i Oslo, hadde ansvaret for innholdet i den andre samlingen. På samling 2 deltok dessuten Anne Brit Andreassen med en presentasjon. Ragnar Gees Solheim var leder av begge samlingene.

Fase II går ut år 2001 og inneholder fordypning på de tre fagområdene som omfattes av SAMTAK. I tillegg har senteret deltatt på en rekke samlinger i regi av SAMTAK i fylker og regioner. Det vises her til oversikten over arbeidet i 2001 under punktet om kurs og konferanser. Koordineringsansvarlig for SAMTAK på Senter for leseforskning har vært Ragnar Gees Solheim.

#### **6.4. Samarbeid innen Norgesnett**

Det har ikke vært spesiell aktivitet knyttet til Norgesnett i 2001.

#### **6.5. NORDLES-samarbeidet**

NORDLES er et nordisk nettverkssamarbeid innenfor lesevanske-/dysleksifeltet. Nettverksarbeidet har blitt igangsatt av Nordisk Ministerråd og ble finansiert derfra i en femårsperiode. 1998 var det siste året i det femårige prosjektet og det er utarbeidet en egen evalueringsrapport. Deltakerne i NORDLES var positive til å fortsette samarbeidet også etter at prosjektet formelt er avsluttet. Samarbeidet fortsetter nå med finansiering gjennom årlige tilskudd fra de enkelte deltakerne. I tillegg fikk NORDLES tildelt overskuddet etter Den 20. nordiske konferansen om spesialpedagogikk i 1999 på betingelse av at midlene ble brukt til et felles nordisk seminar/en konferanse. Det har ikke blitt avholdt noe møte i NORDLES i 2001, men nettverket har blitt brukt til informasjonsutveksling. Det har vært meget praktisk å ha en nordisk nettverk når en raskt trenger opplysninger fra de andre nordiske landene. Ansvarlig for arbeidet med NORDLES har vært Ragnar Gees Solheim.

#### **6.6. Annet faglig samarbeid**

*Anne Elisabeth Dahle*

har vært faglig rådgiver i forbindelse med etablering av Norsk barnemuseum i Stavanger

*Egil Gabrielsen*

har vært medlem av referansegruppen for "Dysnett-prosjektet" som drives av Statens Ressurs og Voksenopplæringscenter i Oslo. "Dysnett" er et landsdekkende nettverk for fagpersoner som arbeider på området lese- og skrivevansker for voksne.

*Ellen Heber*

har representert senteret i forhold til følgende prosjekt:

- "LingDys" et lingvistisk basert staveverktøy med syntetisk tale. Prosjektansvarlig: SINTEF, NTNU og UiB.
- "L.IKT", utvikling og utprøving av elektroniske læremidler for grunnskolen og videregående opplæring. Inneværende år har arbeidet vært konsentrert rundt læreverket "Helix", natur – og miljøfag på 8. klassetrinn. Prosjektansvarlig er Media Farm AS.

- Utarbeidelse av elektronisk læremiddel i matematikk for 4. klasse. Arbeidet ble avsluttet høsten 2001. Hun har representert senteret i forhold til utarbeidelse av elektroniske læremidler for grunnskolen. Det har vært jobbet med følgende læreverk: ”Underveis”, historie for 9. klasse, ”Search”, engelsk for 9.klasse og ”Leseboka” og ”Språket ditt”, norsk for 6. klasse.

Hun har hatt samarbeid med Kontor for studieveiledning og StOR i forbindelse med oppstartuke for nye studenter ved høyskolen. Ca. 400 studenter fulgte kurset om lese- og læringsstrategier. Studenter med lese- og skrivevansker har i tillegg fått tilbud om kurs i bruk av IKT som kompensatorisk hjelpemiddel. Videre har de studenter som har hatt behov for det, fått hjelp og veiledning i forhold til søknad om hjelpemidler og tilrettelegging.

Hun har vært med i fagteamet for Rogaland i forbindelse med lese- og skriveområdet i fase 2 i SAMTAK.

Hun har representert senteret i forhold til samarbeid med Dysleksiforbundet

Som en oppfølging har Dysleksiforbundet tatt initiativ til å lage et kurshefte samt å gi eldre elever/studenter et tilbud med noe av det samme innholdet.

Hun reiste sammen med representanter fra fagteamet til Minnesota på studietur. Formålet med turen var å få ideer og innspill som skulle danne grunnlag for det videre arbeidet i SAMTAK.

#### *Ann-Mari Knivsberg*

har hatt samarbeid med dr. med. Karl-L. Reichelt, Pediatrisk Forskningsinstitutt, Rikshospitalet, Universitetet i Oslo og cand. paed. spec. Magne Nødland, Madlavoll skole, Stavanger, ad elever med dysleksi og vansker som ofte forekommer sammen med dysleksi, eksempelvis AD/HD.

#### *Marit Petersen Oftedal*

har vært senterets faglige konsulent i samarbeidet med Kolbjørn Hauge våren 2001 i hans arbeid med å utarbeide heftet: Historien om hvordan lydene fikk bokstaver. Bokstavhistorier til bruk i begynneropplæringen. Hun har skrevet forordet i dette heftet.

#### *Ragnar Gees Solheim*

har hatt samarbeid med Sametingets opplæringsavdeling om to prosjekt: Lesemetodikkprosjekt for samiskspråklige elever og Spesialpedagogisk kompetanseheving i regi av Sametinget

#### *Finn Egil Tønnessen*

har ansvar for planlegging og organisering av pedagogiske FoU prosjekt i Hå kommune.

## **6.7. Internasjonalt samarbeid**

#### *Ann-Mari Knivsberg*

har hatt samarbeid med dr. med. Karl-L. Reichelt, UiO, forskere ved Autism Research Unit, University of Sunderland og forskere ved Center for Autisme, København om skandinavisk/britisk prosjekt om autisme/Asperger syndrom.

#### *Åke Olofsson*

har hatt samarbeid med J. Frost, Bredtvet, Per Møller, Spesialpedagogikk, UiO, Jan Niedersøe og Sigrild Madsbjerg, Bornholm, Danmark om oppfølging av Bornholm-prosjektet. har deltatt i videreføring av prosjektet COST A8

*Pekka Niemi*

har deltatt i videreføring av prosjektet COST A8

*Finn Egil Tønnessen*

har deltatt i videreføring av prosjektet COST A8

## **6.8. Sakkyndighetsarbeid**

*Inger Kristin Bjaalid*

har sammen med professorene *Finn Egil Tønnessen* og *Richard Hougen* (HiA) foretatt en sakkyndig vurdering av søknad om opprykk til 1. lektor for Høgskolen i Østfold.

*Åke Olofsson*

har vært med i bedømmelsen av 1 professorat, 1 søknad om forskningsprosjekt og manus til 1 vitenskapelig artikkel.

*Marit Petersen Oftedal*

har vært med i kommisjon for vurdering av søknader til fagstillinger ved LU. hun har også vært medlem i komite for sakkyndig vurdering av søknader til doktorgradsstipendiat ved Høgskolen i Nesna.

## **6.9. Medlemsskap i råd, utvalg og komiteer utenom senteret**

*Anne Brit Andreassen* er plasstillitsvalgt for Utdanningsforbundet

*Ingolv Austad* var leder for AMU-utvalget i høgskolen

*Ann-Mari Knivsberg* er medlem av fagkomitéen for samfunnsvitenskapelige og helserelaterte fag i Forskerakademiet i Stavanger (FAS). Hun er også medlem i høgskolens bibliotekutvalg.

*Marit Petersen Oftedal* er hovedtillitsvalgt ved høgskolen for Norsk Lærerlag.

*Stefan Samuelsson* er styremedlem i Svenska dyslexistiftelsen.

Han er også ansvarlig for et nasjonalt (svensk) nettverk for forskning omkring lese- og skrivevansker.

*Finn Egil Tønnessen* er redaksjonsmedlem for tidsskriftet L1-Educational Studies in Language and Literature (Kluwer Academic Publishers).

*Åse Kari Hansen Wagner* er varamedlem for faglig ansatte i høgskolestyret

Hun er medlem for Norge i NORNA (Nordisk samarbeidskomité for navnegransking)

## **6. 10. Deltaking på nasjonale og internasjonale møter og konferanser**

*Anne Brit Andreassen*

Juni: Deltok på konferansen "Kvinner viser vei 2001" i Stavanger.

Juli: 12. European Conference on Reading. Other Ways of Seeing: Diversity in Language and Literacy. Dublin, Irland. Arrangør: International Reading Association og The Reading Association of Ireland.

*Ingolv Austad*

Juli: 12. European Conference on Reading. Other Ways of Seeing: Diversity in Language and Literacy. Dublin, Irland. Arrangør: International Reading Association og The Reading Association of Ireland.



*Inger Kristin Bjaalid*

April: Deltok på 5. International Conference of the British Dyslexia Association: At the Dawn of the New Century i York, England

*Anne Elisabeth Dahle*

Juni: Deltok på konferansen "Kvinner viser vei 2001" i Stavanger.

*Liv Engen*

Mai: Deltok med en presentasjon på konferansen "Inde i fjordene". Landskonferanse for norsklærere i lærerutdanninga. Tittel på presentasjonen: Leker man seg bort fra leseferdighet?

November: Deltok med en poster på "Et forskningstorg" ved Universitetet i Oslo. Tittel på poster: Leseferdighet i 3. klasse.

*Egil Gabrielsen*

Februar og april: Prosjektleder Egil Gabrielsen har deltatt på to internasjonale planleggingsmøter i forbindelse med ALL-prosjektet, i Luzern og Bermuda.

*Ellen Heber*

Juni: Deltok på konferansen "Kvinner viser vei 2001" i Stavanger. Hovedansvarlig for senteret

*Ann-Mari Knivsberg*

Februar: Föreningen Autism, Stockholm.

Tittel på presentasjon: Diett for barn med autistiske syndromer

April: *An Autism Odyssey*. Durham, UK.

Tittel på presentasjon: Gluten and casein free diet for children with autistic syndromes. A single blind controlled study.

Tittel på posterpresentasjon: Casein free diet for 25 children with AD/HD symptoms

Juni: Deltok på konferansen "Kvinner viser vei 2001" i Stavanger.

Juli: *12. European Conference on Reading. Other Ways of Seeing: Diversity in Language and Literacy*. Dublin, Irland. Arrangør: International Reading Association og The Reading Association of Ireland. Hun presenterte et paper med tittelen "Food intolerance, immune disorder and urinary peptide patterns in dyslexia"

November: Deltok på konferansen *Mat og adferdsproblemer – en sammenheng*. Trondheim

Tittel på presentasjon: Erfaringer med diett for autistiske barn og barn med hyperaktivitet

November: Deltok på konferansen *Psykofarmaka, vitaminbehandling og diæt*. København, Danmark. Tittel på presentasjon: Praktiske erfaringer i bruk av diætbehandling hos barn med autisme

*Åse Kari Hansen Wagner*

Juni: Deltok på konferansen "Kvinner viser vei 2001" i Stavanger.

November: Deltok på "Et forskningstorg", Universitetet i Oslo med en presentasjon av TRAS-prosjektet

*Åke Olofsson*

September: Deltok på Svenska Dyslexistiftelsens møte i Stockholm

September: Deltok på planleggingsmøter om felles europeisk prosjekt i Dundee, Skottland

November: Deltok på planleggingsmøter om felles europeisk prosjekt i København

*Ragnar Gees Solheim*

November: Deltok på ”Et forskningstorg”, Universitetet i Oslo med en presentasjon av TRAS-prosjektet

*Finn Egil Tønnessen*

Januar: Studiebesøk til University of Wollongong, Australia. Demonstrasjon og informasjon om bruken av IKT ved et universitet som er kåret til ‘University of the year’ to år på rad.

April University of York, UK,: Internasjonal konferanse om dysleksi.

Mai: Nordisk kongress i pedagogikk ved Universitetet i Stockholm

Mai: Møte om PIRLS-prosjektet i Budapest, Ungarn (sammen med *Ragnar Gees Solheim*)

Oktober: Undervisning i statistikk og metodelære ved Universitetet i Lund, Sverige.

Oktober: Møte i Ministère de l'éducation nationale om måling av leseferdighet i European

November: Møte om måling av leseferdighet i European Network of Policy Makers for the Evaluation of Education Systems. Amsterdam, Holland.

Februar: Forelesning i forbindelse med konferanse om det europeiske språkåret, Universitetet i Lund.

*Stefan Samuelsson*

Februar: Deltok på konferansen Logopedstämman, Stockholm

Tittel på presentasjonen: Variationer av läs- och skrivsvårigheter- Inte bara dyslexi.

September: Foredrag i Dyslexistiftelsen, Stockholm

Tittel på foredraget: Dyslexi bland intagna – Myt eller verklighet

November. ”Et forskningstorg”, Oslo

Tittel på poster: Det genetiska- och miljömässiga inflytandet på läs- och skrivsvårigheter – Ett tvillingprojekt vid Senter for leseforskning.

## **6.11. Informasjon**

Ann-Mari Knivsberg

har vært redaktør for SLF-info - et informasjonsblad fra Senter for leseforskning som produseres i papir- og nettutgave to ganger per år. Det inneholdende en kort fagartikkel, forskningsnytt og praktiske opplysninger om nye bøker, testmateriell, konferanser osv. Hun har vært redaktør for senterets del av Høgskolens Spespedtorg. Dette er en nyopprettet webside som skal gi informasjon om ulike temaer innen og relatert til spesialpedagogikk. Ansvarlige for siden er representanter fra Senter for atferdsforskning, Humanistisk avdeling, Avdeling for lærerutdanning, Senter for leseforskning og høgskolens informasjonsavdeling.

Under konferansen ”Kvinner viser vei – 2001”, 14. – 17. juni 2001, i Stavanger, hadde høgskolens egen stand for å vise hvordan kvinner profilerer seg innen høgskolen blant annet gjennom forskning. Tre avdelinger/sentre var plukket ut til dette oppdraget. Hun deltok i arbeidet med gjennomføring av dette informasjonsoppdraget.

Nettpresentasjon av en del av høgskolens studietilbud i spesialpedagogikk ble laget i løpet av året. Hun deltok som medlem i senterets gruppe som arbeidet med innholdet i presentasjonen.

### **DEL III. ØKONOMI OG PERSONALE**

#### **7. REGNSKAPSOVERSIKT 2001**

Senter for leseforskning hadde i 2001 en total budsjetttramme på kr. 6.869.312 . Av disse var kr. 897.074 overført som overskudd fra 2000.

De samlede midlene hadde denne fordelingen i budsjettet for 2001

Post 01	Lønn	Kr. 5.769.200,-
Post 02	Varer og tjenester	Kr. 1.100.112,-
Totalt:		Kr. 6.869.312,-

I 2001 hadde senteret bokført disse utgiftene:

Post 01	Lønn	Kr. 4.799.681,-
Post 02	Varer og tjenester	Kr. 2.346.349,-
Totalt:		Kr. 7.146.029,-
Resultat:		Kr. – 276.717,-
Post 75	Inntekter	Kr. 1.212.178,-
Resultat:		Kr. 935.461,-

To stillinger var knyttet til prosjektmidler i deler av året. En stilling stod vakant i 6 måneder. Derfor er det brukt mindre lønnsmidler av ordinær tildeling enn det var budsjettet med.

## 8. PERSONALSITUASJONEN

Senteret hadde pr. 31.12 2001 15 faste stillinger. I tillegg deler senteret en professorstilling med avdeling for lærerutdanning. Senteret har tre 3-årige stillinger som professor II. Midlene til disse stillingene har blitt tilført høgskolen fra universitetsmidlene. I tillegg til de stillingene har senteret hatt to stillinger knyttet til eksternt finansierte prosjekt. Den ene av disse stillingene er en fast stilling som foreløpig er knyttet til oppdrag.

### 8.1. Fordeling av stillinger

Følgende personer var knyttet til senteret i 2001:

#### Faste faglige stillinger:

Professor	Stefan Samuelsson
Professor	Åke Olofsson
Førsteamanuensis	Inger-Kristin Bjaalid
Førsteamanuensis	Liv Engen
Førsteamanuensis	Ann-Mari Knivsberg
Førsteamanuensis	Marit Petersen Oftedal
Førsteamanuensis	Åse Kari Hansen Wagner
Høgskolelektor	Anne Brit Andreassen
Høgskolelektor	Astrid Skaathun (fra 1.8. stipendiat)

#### Faste faglige stillinger med annen administrativ tilknytning:

Professor	Finn Egil Tønnessen (tilknyttet Avd. for lærerutdanning, og til SLF i forskningsdelen av stillingen (50%))
-----------	------------------------------------------------------------------------------------------------------------

#### Faste administrative stillinger med faglige oppgaver:

Senterleder/underdirektør	Ingolv Austad
Avdelingsleder	Ragnar Gees Solheim
Undervisningsleder	Ellen Heber

#### Faste kontorstillinger:

Seniorkonsulent	Jostein Tollaksen
Førstesekretær	Astri Engelsgjerd
Førstesekretær	Ellen Rafos (80% stilling)

#### Tidsavgrensede faglige stillinger:

Professor II	Torleiv Høien (Hovedstilling ved Stiftelsen Dysleksiforskning)
Professor II	Pekka Niemi (Hovedstilling ved Universitetet i Åbo)
Professor II	Sven Strömqvist (Hovedstilling ved Universitetet i Lund)
Høgskolelektor	Anne Elisabeth Dahle (vikar)

#### Faglige oppdragsstillinger:

Førstelektor	Egil Gabrielsen (knyttet til SIALS-prosjektet og ALL-prosjektet) fast tilknyttet SLF
Høgskolelektor	Liv Bøyesen (knyttet til prosjekt om kartlegging av fremmedspråklige) fram til 31.12.01

Administrative oppdragsstillinger:

Forskningsassistent: Charlotte Gjerde (Arbeidssted: Eikelund kompetansesenter)  
Forskningsassistent: Trine Tengedal

Senteret har hatt 1 lærling knyttet til kontoradministrasjonen.

## **8.2. Sykefravær**

Senteret har hatt minimalt med korttids sykefravær i 2001. Senteret har ikke hatt langtids sykefravær.

## **8.3. Kompetanseutvikling**

De tilsatte har deltatt på kurs og konferanser i eller utenom høgskolen ut fra behov og interesse. Senteret har dekket kursavgift, reise og opphold i slike tilfeller. Det har ikke blitt avsatt en særskilt tidsressurs eller økonomiressurs til kompetanseutvikling.

## 9. STYRE, RÅD OG UTVALG

### 9.1. Styret for Senter for leseforskning

Styret for Senter for leseforskning har i 2001 hatt denne sammensetningen:

Leder:

Ingolv Austad

For de faglig tilsatte:

Egil Gabrielsen

Anne Brit Andreassen

Marit Petersen Oftedal

Varamedlemmer:

Stefan Samuelsson

Ann Mari Knivsberg

For de administrativt tilsatte:

Ragnar Gees Solheim

Varamedlem:

Ellen Heber

For studentene:

Solfrid Egeland

Varamedlem:

Irene Sørreime

For Avdeling for lærerutdanning:

Elisabeth Mørkeseth

Varamedlem:

Anne Nevøy

Eksterne medlemmer:

Björg Klock, Stavanger ppt-kontor

Varamedlem:

Svein Reidarson, Solvang skole, Haugesund

I tillegg har Heidi Kvamme fra Høgskolebiblioteket hatt anledning til å møte som fast observatør

### 9.2. Interne samarbeidsorgan

Det har vært holdt regelmessige møter mellom senterleder og de plasstillitsvalgte foran hvert styremøte og ellers når det har vært behov for det.

### 9.3. Faglig samarbeidsforum

Formål:

Samarbeidsforum for Senter for leseforskning blir oppnevnt av Senter for leseforskning og skal

- sikre kontakten mellom SLF og utvalgte samarbeidsgrupper
- sikre medvirkning fra senterets samarbeidspartnere gjennom drøfting av senterets plandokument og virksomhet

- ha en rådgivende funksjon overfor senteret

Sammensetning (2000-2002):

Eksterne medlemmer:

Oskar Moen, Norsk dysleksiforbund

Varamedlem. Henning Solem, Norsk dysleksiforbund

Arnhild Johannessen, Avd. for skole og barnehager, Haugesund

Varamedlem: Yngvar Benestvedt, Skolekontoret Karmøy

Ingeborg Stangeland, PPT-kontoret Stavanger

Varamedlem: Gunner Normann, PPT-kontoret Sandnes

Fra høgskolen:

Turid Myhra, Studiedirektør HIS

Fra senteret:

Ingolv Austad

Anne Brit Andreassen

Ragnar Gees Solheim

Det har ikke vært møter i Faglig samarbeidsforum i 2001, da en har ventet på avklaring om en ny sektorisert organisering av samarbeidsforum for støttesystemet.

## **DEL IV. RESULTATRAPPORTERING OG BEHOVSVURDERING**

### **10. Måloppnåelse i forhold til Årsplan for 2001**

#### *Målområde A: FOU-arbeid*

Senteret har nådd de målene som var satt i årsplan for 2001. Aktiviteten har vært mer omfattende enn forutsatt i årsplanen. Dette skyldes i hovedsak at senteret har hatt 2 hele faglige oppdragsstillinger. Dessuten har vi hatt 3 professor II-stillinger i deler av året. Vi har også kunnet bokføre 50% av en professorstilling, som er organisatorisk tilknyttet an annen avdeling ved høyskolen. Antallet publiseringer forteller om stor aktivitet.

#### *Målområde B: Kurs*

Senteret har brukt ca 2 årsverk til kurs, slik det var forutsatt i årsplanen. I tillegg kommer aktivitet i forbindelse med SAMTAK. Denne aktiviteten var stipulert til ca 3 årsverk. Det er vanskelig å kvantifisere denne delen, men den samlede virksomheten, internt og eksternt, antas å ligge på om lag dette nivået. Fra 2002 planlegges kursvirksomheten ut fra en ny modell med regionale kursrekker.

#### *Målområde C: Diagnostisering og rådgiving*

Omfanget av denne tjenesten har mindre enn forutsatt i årsplanen. Grunnen til dette er til dels at sakene har vært omfattende, men også at senteret har hatt problem med prioritering. Dette området vil i 2002 bli prioritert med sikte på å få redusert den forholdsvis lange ventelisten.

#### *Målområde D: Undervisning og veiledning*

Senteret har deltatt i undervisning ved Avdeling for lærerutdanning. Omfanget har svart til årsplanen for 2001. Denne delen av virksomheten antas å øke i årene framover.



## 11. PUBLIKASJONER

### Publisert I 2001:

Akselberg, G. og Wagner, Å.K.H. (2001). Nordisk namnforskning 2000: Litteraturkrönika: Norge. *Namn och Bygd* 89, 127-136.

Austad, I & Dahle, A.E. (2001). *Evaluering av signalprosjektet Troll i ord*.

Bjaalid, I.-K. & Skaathun, A. (2001) Spørreundersøkelse blant PP-kontorene om diagnostiseringspraksis ved lese- og skrivevansker. *SLF-info*, nr. 2/01 *Tilbakemelding på spørreundersøkelsen til PP-kontorene*. Rapport utarbeidet av Inger-Kristin Bjaalid og Astrid Skaathun. Publisert på Samtaks sider på nettet.

Dahle, A. E. (2001). Hva er god begynneropplæring i lesing? *Norsklæreren* 2, 5-9.

Dahle, A.E. (2001). Leseboka i endring med fokus på lærerrollen. *Spesialpedagogikk* 6, 12-17.

Dahle, A.E. & Gabrielsen, E. (2001). Kan nyutdannede lærere lære elevene å lese? *Kronikk i Aftenposten* 28.08.

Dahle, A.E. og Gabrielsen, E. (2001) "Leseopplæring i grunnskolen: lærerutdanningens ansvar" *Spesialpedagogikk* nr. 8, 3 - 7.

Dufva, M., Niemi, P. & Voeten, M. (2001). The role of phonological memory, decoding, and comprehension skills in reading development: From preschool to grade 2. *Reading and Writing: An Interdisciplinary Journal*, 14, 91-117.

Engen, L. (2001). *Kartlegging av leseferdighet. Idéhefte for 2. og 3. klasse*. Oslo: Læringssenteret.

Engen, L. (2001). *Idéhefte til Hokus Bokus*. Oslo: N.W. Damm & Søn.

Engen, L. (2001). Å lese med forståelse – å lese for å lære. I: Sunde, M. & Jahnsen E. (2001). *Ordets makt. Resussursperm for læreren*. Oslo: Gyldendal undervisning.

Engen, L. & Solheim, R. (2001). Er leseferdighetsnivået blant småskoleelever i ferd med å synke, og hva kan i tilfelle være årsaken. *Norsk Skoleblad*, 6. 28-30.

Engen, L., Solheim, R. & Tønnessen, F.E.(2001). *Leseferdighet i 3. klasse våren 2001*. Læringssenteret.

Gabrielsen, E. og Myrberg, M. (2001). "Adult Education for at-risk groups". In: *Curious Minds. Nordic Adult Education Compared*. København: Nordisk ministerråd.,104 – 115.

Johansson, V., Horne, M. and Strömqvist, S. 2001. Word final aspiration as a phrase boundary cue: data from spontaneous Swedish discourse. *Proceedings Eurospeech 2001*, vol 1: 119-122.

Niemi, P., Poskiparta, E. & Vauras, M. (2001). Benefits due to training in linguistic awareness dissipate until grade 3 ? *Psychology. The Journal of the Hellenic Psychological Society*, 8, 330-337.

Knivsberg, A.M., Reichelt, K.L., & Nødland, M. (2001) Reports on dietary intervention in autistic disorders. *Nutritional Neuroscience*, 4, 25-37.

Knivsberg, A.M., Reichelt, K.L., Høyen, T., & Nødland, M. (2001) Gluten and casein free diet for children with autistic syndromes. A single blind controlled study. In: *2001: An Autism Odyssey*. Sunderland: Autism Research Unit, University of Sunderland, and Autism North Ltd., 193-202.

Heber, E., Knivsberg, A.M. & Lundgren, T. (2001) Lese- og skrivevansker. I: *Læremiddelutvikling i en skole for alle*. Härnösand: Statens Institut for Handikapfrågor i skolan, Læringscenteret, 13-45.

Nødland, M., Reichelt, K.L., Fosse, K., & Knivsberg, A.M. (2001) Casein free diet for 24 children with AD/HD symptoms. Poster presentation in: *2001: An Autism Odyssey*. Sunderland: Autism Research Unit, University of Sunderland, and Autism North Ltd., 249-253.

Oftedal, M. P. (2001): Skrivning basert på talespråk. *Spesialpedagogikk*, nr. 8, s. 40-44.

Oftedal, M. P. (2001): Refleksjoner om lesing, kartlegging, lesevansker og dysleksi. *Norsk tidsskrift for logopedi*, nr. 2, s. 6-11.

Oftedal, M. P. (2001). Fonologiens funksjon ved ordgjenkjenning og ordlesing. *Nordisk Tidsskrift for Spesialpedagogikk*, nr. 2, s. 96-103.

Oftedal, M. P. (2001). Forholdet mellom ordlesing og nonordlesing. *Nordisk Tidsskrift for Spesialpedagogikk*, nr. 3 , s. 159-169.

Olofsson, Å. (2001). Towards a method for assessment of reading-related development in preschool children: Print awareness and metaphonological skills in practical application. *Psychology*, 8 (3), 300-312.

Reichelt, K.L., Gardner, M.L.G., Waring, R.H., Naidu, S., Knivsberg, A.M., & Nødland, M. (2001) Rett syndrome: Urinary peptide, sulphate & immunoglobulin abnormalities. In: *2001: An Autism Odyssey*. Sunderland: Autism Research Unit, University of Sunderland, and Autism North Ltd., 245-248.

Strömquist, S. and Karlsson, H. 2001, ScriptLog for Windows - User's Manual. Technical Report. University of Lund: Department of Linguistics, and University College of Stavanger: Centre for Reading Research.

Strömquist, S., Ragnarsdóttir, H. and Richthoff, U. 2001. Input and production in the acquisition of function words. In B. Höhle, and J. Weissenborn (eds), *Approaches to Bootstrapping: Phonological Syntactic and Neurophysiological Aspects of Early Language Acquisition*. Language acquisition and language disorders, Volume 2. Amsterdam: John

Benjamins, 157-177.

Tønnessen, F.E. & Skaug, S.L (2001). Auditory and linguistic abilities among children with phonological problems. *Psychology*, 8 (3), 358-367.

Wagner, Å.K.H (2001). Analyse av stedsnavn i gammelt språkkontaktområde. En metodediskusjon. *Namn i en föränderlig värld: rapport från den tolfte nordiska namnforskarkongressen, Tavastehus 13-17 juni 1998* (red. Gunilla Harling-Kranck). Studier i nordisk filologi 78, Skrifter nr. 631. Helsingfors: Svenska litteratursällskapet i Finland.

Under publicering i 2001:

Aunola, K., Nurmi, J-E., Niemi, P., Lerkkanen, M-K. & Rasku-Puttonen, H. (2002). Developmental dynamics of reading skills, achievement strategies, and parental beliefs. *Reading Research Quarterly* (in press).

Berman, R., Ragnarsdóttir, H. and Strömqvist, S. (in press) Discourse stance. *Written Language and Literacy*.

Bucht, B., Myrman, B., Myrman, H. and Strömqvist, S. (eds.) (in press) *Med ögon för språk. En idéskrift från det europeiska året för språk 2001*. Stockholm.

Engen, L. (under publicering). Kartlegging av leseferdighet. Observasjonsmaterieell for grunnleggende ferdigheter 1. klasse. Veiledning og Idéhefte. Læringscenteret.

Engen, L. & Høien, T. (under publicering). Phonological skills and reading comprehension. *Reading and Writing: An Interdisciplinary Journal*.

Holmqvist, K., Johansson, V., Strömqvist, S. and Wengelin, Å. Studying reading and writing on-line. In Strömqvist, S. (ed.)

Poskiparta, E., Niemi, P., Lepola, J., Ahtola, A. & Laine, P. (2002). Development of motivational-emotional vulnerability from preschool to to grade 2 among children diagnosed as poor, average or good readers in grade 2. *British Journal of Educational Psychology* (in press).

Kjeldsen, A-C, Niemi, P. & Olofsson, Å. (submitted). Training phonological awareness in kindergarten level children: Consistency is more important than quantity.

Knivsberg, A.M. Autistic syndromes and the effect of dietary intervention. In. K.L. Reichelt & M.L.G. Gardner (Eds.) *Brain and behaviour*. Submitted

Knivsberg, A.M., & Heber, E. Lese- og skrivevansker. Forståelse, kartlegging og tiltak. Akseptert for publicering i K. Dalby (red.) *Pedagogisk psykologisk rådgivning*. Oslo: Gyldendal Akademisk

Olofsson Å. (2002). The dyslexic reader and the Swedish language. In Nata Goulandris (Ed.), *Dyslexia: Crosslinguistic comparisons*. London: Whurr. (ISBN 1861561539)

Olofsson, Å. (2002). Twenty years of phonological deficits: Lundberg's sample revisited In C. von Euler and E. Hjelmquist (Eds.), *Dyslexia and literacy*. London: Whurr.

Reichelt, K.L., & Knivsberg, A.M. The pathophysiology of autism. Submitted

Ragnarsdóttir, H. and Strömquist, S. (in preparation) Time, space and manner: aspects of narrative construction in two closely related languages. In S. Strömquist. and L. Verhoeven (eds.).

Samuelsson, S., Herkner, B., & Lundberg, I. (under tryckning). Reading and writing difficulties among prison inmates: A matter of experiential factors rather than dyslexia problems. *Scientific Studies of Reading*.

Samuelsson, S. (under tryckning). Reading disabilities among very low birth weight children: Implications for using different exclusion criteria in defining dyslexia. In E. Hjelmquist and C. von Euler (Eds.), *Literacy in the new millennium*. Whurr publishers.

Samuelsson, S., Herkner, B., & Lundberg, I. (under tryckning). Hur vanligt är det med dyslexi bland intagna på svenska kriminalvårdsanstalter. *Dyslexi – aktuellt om läs- och skrivsvårigheter*.

Samuelsson, S. (2001). *Läs- och skrivsvårigheter: Inte bara dyslexi*. Artikel skriven för projektet "Språka loss: Ett projekt om skriftspråkets tillgänglighet" ([www.fmls.nu/sprakaloss](http://www.fmls.nu/sprakaloss)).

Strömquist, S. (in press) Language acquisition in early childhood. In G. Rickheit, Th. Herrmann and W. Deutsch (eds.) *Psycholinguistics - An International Handbook*, Berlin: Walter de Gruyter.

Strömquist, S. (in press) Det europeiska året för språk 2001. Artikel för *Nationalencyklopedins årsband 2001*.

Strömquist, S. (ed.) (in press) *The diversity of languages and language learning*. Lund Lectures in Languages and Literature I. Lund.

Strömquist, S., Johansson, V., Kriz, S., Ragnarsdóttir, H., Aisenman, R. and Ravid, D. (in press) Towards a crosslinguistic comparison of lexical quanta in speech and writing. *Written Language and Literacy*.

Strömquist, S., Nordqvist, Å and Wengelin, Å. (in preparation) Writing the frog story – developmental and cross-modal perspectives. In S. Strömquist. and L. Verhoeven (eds.).

Strömquist, S. and L. Verhoeven (eds.). (in preparation) *Relating events in narrative – across languages, cultures and genres*. Mahwah, New Jersey: Lawrence Erlbaum Associates Publishers

Verhoeven, L. and Strömquist, S (eds.). (in press) *Narrative development in a multilingual context*. Amsterdam: John Benjamins.

Tønnessen, F.E. . ICT and communication problems. In Strömqvist, S. (ed.) *The diversity of languages and language learning*. Lund Lectures in Languages and Literature I. Lund. Antatt til publisering.

Wagner, Å.K.H. (Under publisering). Navn som utgangspunkt for kulturarbeid og språkutviklende aktiviteter. *Velkommen til kulturbarnehagen!* (red. Ingeborg Mjør). Oslo: Samlaget. 10 sider.

Wagner, Å.K.H. (Under publisering). Les noms de lieux scandinaves en Normandie à travers l'exemple des noms en *-tuit* et en *-beuf*. Invitert publikasjon i *Onoma 37: Nordic Onomastics* (red. Mats Wahlberg, Willy Van Langendonck). 18 sider.

Wagner, Å.K.H. (Under publisering). Vikingenes møte med Frankrike. *Kulturmøter*. Tidvise skrifter (red. Benedikt Jager). Stavanger: Høgskolen i Stavanger. 10 sider.

Vedlegg:  
*OVERSIKT OVER KURS OG KONFERANSER 2001*

A: Som senteret har hatt ansvar for

Dato: 15.01.01  
Tema: IKT og lese- og skrivevansker  
Sted: Høgskolen i Stavanger  
Timetall: 6  
Deltakertall: 20  
Målgruppe: Lærere som jobber med elever med lese- og skrivevansker  
Foreleser: Ellen Heber  
Arrangør: Senter for leseforskning

Dato: 16.01.01  
Tema: Begynneropplæring lesing/skriving  
Sted: Sunde skole  
Timetall: 2  
Deltakertall: 30  
Målgruppe: Lærere ved Sunde skole  
Foreleser: Anne Brit Andreassen og Liv Engen  
Arrangør: Senter for leseforskning/Sunde skole

Dato: 23.01.01  
Tema: Begynneropplæring lesing/skriving  
Sted: Sunde skole  
Timetall: 2  
Deltakertall: 30  
Målgruppe: Lærere ved Sunde skole  
Foreleser: Anne Brit Andreassen og Liv Engen  
Arrangør: Senter for leseforskning/ Sunde skole

Dato: 29.01.01  
Tema: KOAS-oppfriskingskurs  
Sted: First Hotell Alstor, Stavanger  
Timetall: 6  
Deltakertall: 30  
Målgruppe: Lærere i videregående skole som har sertifikat  
Foreleser: Liv Engen og Ellen Heber  
Arrangør: Senter for leseforskning

Dato: 12.02.01  
Tema: IKT og lese- og skrivevansker  
Sted: Høgskolen i Stavanger  
Timetall: 6  
Deltakertall: 20  
Målgruppe: Lærere som jobber med elever med lese- og skrivevansker  
Foreleser: Ellen Heber  
Arrangør: Senter for leseforskning  
20.02.01

Dato:  
Tema: Læringsstrategier  
Sted: Nylund skole  
Timetall: 2  
Deltakertall: 25  
Målgruppe: Lærere ved Nylund skole  
Foreleser: Liv Engen  
Arrangør: Senter for leseforskning/ Nylund skole

Dato: 14.03.01  
Tema: Prosjekt "klasseromserfaring"  
Sted: Senter for leseforskning  
Timetall: 4  
Deltakertall: 12  
Målgruppe: Ansatte ved SLF, LU, HUM  
Foreleser: Carl Thomas Carlsten  
Arrangør: Senter for leseforskning

Dato: 21.03.01  
Tema: Leseopplæring på begynnertrinnet  
Sted: Hotell Scandic, Stavanger  
Timetall: 7  
Deltakertall: 50  
Målgruppe: Rektorer og lærere med ansvar for begynneropplæring  
Foreleser: Anne Elisabeth Dahle og Liv Engen  
Arrangør: Senter for leseforskning

Dato: 14.05.01  
Tema: Tospråklige elever og grunnleggende lese- og skriveopplæring  
Sted: Stavanger  
Timetall: 6  
Deltakertall: 60  
Målgruppe: Lærere og førskolelærere som underviser tospråklige elever i 1. og 2. klasse  
Foreleser: Åse Kari Hansen Wagner og Anne Elisabeth Dahle, Slf  
Kari Hegland og Kari Ertresvaag, Våland språkstasjon  
Arrangør: Senter for leseforskning

Dato: 28.05.01 – 29.05.01  
Tema: Læringsstrategier  
Sted: Hammerfest  
Timetall: 13  
Deltakertall: 30  
Målgruppe: Lærere på barnetrinnet/ del av et 3-årig program  
Foreleser: Anne Brit Andreassen og Liv Engen  
Arrangør: Senter for leseforskning/RSK Vest- Finnmark

Dato: 31.05.01 – 01.06.01  
Tema: Læringsstrategier  
Sted: Alta  
Timetall: 13

Deltakertall: 30  
Målgruppe: Lærere på barnetrinnet/ del av et 3-årig program  
Foreleser: Anne Brit Andreassen og Liv Engen  
Arrangør: Senter for leseforskning RSK/Vest Finnmark

Dato: 08.06.01  
Tema: Leseopplæring på begynnertrinnet  
Sted: First Alstor Hotel  
Timetall: 6  
Deltakertall: 100  
Målgruppe: Spes.ped ansvarlige og lærere med ansvar for begynneropplæring  
Foreleser: Anne Elisabeth Dahle og Liv Engen  
Arrangør: Senter for leseforskning

Dato: 11.09.01  
Tema: Presentasjon av LingDys  
Sted: Senter for leseforskning  
Timetall: 4  
Deltakertall: 25  
Målgruppe: Inviterte lærere i voksenopplæringen  
Foreleser: Torbjørn Nordgård  
Arrangør: Senter for leseforskning

Dato: 17.09-18.09-01  
Tema: Utvikling av skriveferdigheter/ bruk av IKT i undervisningen  
Sted: Hammerfest  
Timetall: 13  
Deltakertall: 30  
Målgruppe: Lærere på barnetrinnet/ del av et 3-årig program  
Foreleser: Anne Brit Andreassen og Ellen Heber  
Arrangør: Senter for leseforskning/RSK Vest-Finnmark

Dato: 20.09-21.09-01  
Tema: Utvikling av skriveferdigheter/ bruk av IKT i undervisningen  
Sted: Alta  
Timetall: 13  
Deltakertall: 30  
Målgruppe: Lærere på barnetrinnet/ del av et 3-årig program  
Foreleser: Anne Brit Andreassen og Ellen Heber  
Arrangør: Senter for leseforskning /RSK Vest-Finnmark

Dato: 24.09.01  
Tema: Teori og metode for ortografisk bevisstgjøring  
Sted: Sande skole  
Timetall: 2  
Deltakertall: 25  
Målgruppe: Lærere og førskolelærere i 2. klasse samt ansatte i PPT, Sola kommune  
Foreleser: Marit P. Oftedal og Anne Elisabeth Dahle  
Arrangør: Senter for leseforskning/Sola kommune (Solaprojektet)



Dato: 19.11.01  
Tema: Testmaterieell for kartlegging av grunnleggende lese- og skriveferdigheter  
Sted: Sande skole  
Timetall: 2  
Deltakertall: 25  
Målgruppe: Lærere og førskolelærere i 2. klasse samt ansatte i PPT, Sola kommune  
Foreleser: Marit P. Oftedal og Anne Elisabeth Dahle  
Arrangør: Senter for leseforskning/Sola kommune (Solaprojektet)

#### B. Kurs og konferanser som andre har ansvar for:

Dato: 30.01.01  
Tema: Lesing hos voksne  
Sted: Høgskolen i Nesna  
Timetall: 7  
Deltakertall: 30  
Målgruppe: Leksologistudenter  
Foreleser: Egil Gabrielsen  
Arrangør: Høgskolen i Nesna

Dato: 31.01.01  
Tema: Lesing hos voksne  
Sted: Mosjøen  
Timetall: 4  
Deltakertall: 40  
Målgruppe: Ansatte i PP-tjenesten i Helgeland  
Foreleser: Egil Gabrielsen  
Arrangør: PP-tjenesten i Helgeland

Dato: 31.01.01  
Tema: Delemne 6, tospråklige elever, lesing, skriving og lese-skrivevansker  
Sted: Stavanger  
Timetall: 6  
Deltakertall: 30  
Målgruppe: Spesialpedagoger og pedagogisk-psykologiske rådgivere  
Foreleser: Liv Bøyese  
Arrangør: Samtak/fagteamet Rogaland

Dato: 02.02.01  
Tema: Kartlegging av tospråklige elever  
Sted: Skien  
Timetall: 7  
Deltakertall: 35  
Målgruppe: Spesialpedagoger  
Foreleser: Liv Bøyese  
Arrangør: Sentrale spesialpedagogisk team (samarbeidspartnere i prosjektet)

Dato: 15.02.01  
Tema: Individ i et system. Læringsforutsetninger og læringsbetingelser for elever med spesielle behov  
Sted: Rica Olrud, Hamar  
Timetall: 6  
Deltakertall: 60  
Målgruppe: Spesialpedagoger og pedagogisk-psykologiske rådgivere  
Foreleser: Anne Brit Andreassen og Liv Engen  
Arrangør: Samtak/fagteamet i Hedmark

Dato: 15.02.01  
Tema: Språkutviklingen sin betydning for den første lese- og skriveopplæring/ lese- og skrivevansker og dysleksibegrepet  
Sted: Førde  
Timetall: 4 + 4  
Deltakertall: 30  
Målgruppe: Spesialpedagoger og pedagogisk-psykologiske rådgivere  
Foreleser: Åse Kari Hansen Wagner og Stefan Samuelsson  
Arrangør: Samtak/fagteamet i Sogn og Fjordane

Dato: 28.02.01  
Tema: Kartleggingsmateriellet for 2. og 7. klasse  
Sted: Phønic hotell, Arendal  
Timetall: 6  
Deltakertall: 50  
Målgruppe: Spesialpedagoger og pedagogisk-psykologiske rådgivere  
Foreleser: Liv Engen  
Arrangør: Samtak/fagteamet i Aust-Agder

Dato: 02.03.01  
Tema: Lese- og skrivevansker i ungdomsskolen og videregående skole  
Sted: Tromsø  
Timetall: 6  
Deltakertall: 30  
Målgruppe: Spesialpedagoger og pedagogisk-psykologiske rådgivere  
Foreleser: Ellen Heber  
Arrangør: Samtak/fagteamet i Troms og Finnmark

Dato: 12.03.01  
Tema: Lesing og elever med lese- og skrivevansker  
Sted: Fylkesbiblioteket i Nordland, Narvik  
Timetall: 3  
Deltakertall: 25  
Målgruppe: Bibliotekarer, pedagoger som jobber med lesestimulering  
Foreleser: Liv Engen  
Arrangør: Fylkesbiblioteket i Nordland v/ Sissel Holtet

Dato: 14.03.01 og 15.03.01  
Tema: Nyere forskning – teori, Språkstimulering, Ulike modeller for systemarbeid, Hva gjør Slf i arbeid med system, - knyttet til ulike trinn  
Sted: Ålesund  
Timetall: 8  
Deltakertall: 25  
Målgruppe: Spesialpedagoger og pedagogisk-psykologiske rådgivere  
Foreleser: Anne Brit Andreassen og Ellen Heber  
Arrangør: Samtak/fagteamet i Møre og Romsdal

Dato: 03.04.01  
Tema: Kartlegging og kartleggingsmateriell  
Sted: Høgskolen i Nesna  
Timetall: 7  
Deltakertall: 30  
Målgruppe: Leksologistudenter  
Foreleser: Liv Engen  
Arrangør: Høgskolen i Nesna

Dato: 04.04.01  
Tema: Kartlegging og kartleggingsmateriell  
Sted: Sandnessjøen  
Timetall: 6  
Deltakertall: 20  
Målgruppe: Spesialpedagoger og pedagogisk-psykologiske rådgivere  
Foreleser: Liv Engen  
Arrangør: PP-nettverk Helgeland

Dato: 17.04.01  
Tema: Begynneropplæring  
Sted: Straumen skole i Sørfold/Nordland  
Timetall: 6  
Deltakertall: 100  
Målgruppe: Lærere i 1-4 klasse i et prosjekt i samarbeid med SU  
Foreleser: Liv Engen  
Arrangør: Straumen skole i Sørfold i samarbeid med SU i Nordland

Dato: 24.04.01  
Tema: Delemne 6, tospråklige elever, lesing, skriving og lese-skrivevansker  
Sted: Arendal  
Timetall: 3  
Deltakertall: 35  
Målgruppe: Spesialpedagoger og pedagogisk-psykologiske rådgivere  
Foreleser: Liv Bøyese  
Arrangør: Samtak/fagteamet i Aust-Agder

Dato: 25.04.01  
Tema: Læringsstrategier  
Sted: Gudbrandsdalen hotell, Ringebru  
Timetall: 7

Deltakertall: 70  
Målgruppe: Spesialpedagoger og pedagogisk-psykologiske rådgivere  
Foreleser: Liv Engen  
Arrangør: Samtak/fagteamet i Oppland

Dato: 26.04  
Tema: Leseforståelse og tospråklighet  
Sted: Gudbrandsdalen hotell, Ringebru  
Timetall: 7  
Deltakertall: 70  
Målgruppe: Spesialpedagoger og pedagogisk-psykologiske rådgivere  
Foreleser: Liv Engen og Åse Kari Hansen Wagner  
Arrangør: Samtak/fagteamet i Oppland

Dato: 08.05.01  
Tema: Delemne 6, tospråklige elever, lesing, skriving og lese- og skrivevansker  
Sted: Trondheim, Quality hotell  
Timetall: 4  
Deltakertall: 40  
Målgruppe: Spesialpedagoger og pedagogisk-psykologiske rådgivere, rektorer  
Foreleser: Liv Bøyese  
Arrangør: Samtak/fagteamet i Sør-Trøndelag

Dato: 09.05.01  
Tema: Kartlegging i et individ- og systemperspektiv. PPT's rolle i dette arbeidet  
Sted: Horten  
Timetall: 3  
Deltakertall: 25  
Målgruppe: PP-tjenesten  
Foreleser: A.B.Andreassen  
Arrangør: Samtak/fagteamet i Vestfold

Dato: 09.05.01  
Tema: 3-klassingenes leseferdighet "Språk, tekst og kultur i ny læreutdanning"  
Sted: Jagtvolden, Inderøya, Nord-Trøndelag  
Timetall: 2  
Deltakertall: 40  
Målgruppe: Norsklærere i lærerutdanninga  
Foreleser: Liv Engen  
Arrangør: Landsseksjonen i norsk i lærerutdanninga

Dato: 09.05.01  
Tema: Delemne 6, tospråklige elever, lesing, skriving og lese-skrivevansker  
Sted: Førde  
Timetall: 6  
Deltakertall: 30  
Målgruppe: Spesialpedagoger og pedagogisk-psykologiske rådgivere, rektorer  
Foreleser: Liv Bøyese  
Arrangør: Samtak/fagteamet i Sogn og Fjordane

Dato: 10.05.01  
Tema: Lese- og skrivevansker på mellomtrinnet  
Sted: Førde  
Timetall: 3  
Deltakertall: 30  
Målgruppe: PP-tjenesten  
Foreleser: A.B.Andreassen  
Arrangør: Samtak/fagteamet i Sogn og Fjordane

Dato: 21.05.01  
Tema: Delemne 6, tospråklige elever, lesing, skriving og lese-skrivevansker  
Sted: Mandal  
Timetall: 6  
Deltakertall: 40  
Målgruppe: Spesialpedagoger og pedagogisk-psykologiske rådgivere, rektorer  
Foreleser: Liv Bøyesen  
Arrangør: Samtak/fagteamet i Vest-Agder

Dato: 06.06.01  
Tema: Leseopplæringen i startfasen  
Sted: Grong  
Timetall: 6  
Deltakertall: 80  
Målgruppe: Lærere i 1. og 2. klasse  
Foreleser: Anne Brit Andreassen og Liv Engen  
Arrangør: PPT Indre Namdal

Dato: 07.06.01  
Tema: Viktige forutsetninger for å lære å lese og skrive  
Sted: Askøy  
Timetall: 6  
Deltakertall: 30  
Målgruppe: Lærere og førskolelærere i 2. klasse, spesialpedagoger samt ansatte i PPT, Askøy kommune  
Foreleser: Marit P. Oftedal  
Arrangør: Askøy kommune

Dato: 13.08.01  
Tema: Lese- og skriveopplæring for tospråklige elever, 1/2 planleggingsdag  
Sted: Tøyen skole  
Timetall: 3  
Deltakertall: 60  
Målgruppe: Personalet på Tøyen skole  
Foreleser: Liv Bøyesen  
Arrangør: Sefs, HiO (Tøyen skole er samarbeidspartner i prosjektet og fokusskole for Sefs)

Dato: 13.08.01  
Tema: Begynneropplæring  
Sted: Mandal  
Timetall: 7

Deltakertall: 40  
Målgruppe: Lærere i 1-4 klasse  
Foreleser: Liv Engen  
Arrangør: Mandal kommune

Dato: 13.08.01  
Tema: Lese- og skriveopplæring på mellomtrinnet  
Sted: Mandal  
Timetall: 7  
Deltakertall: 40  
Målgruppe: Lærere i 5-7 klasse  
Foreleser: Anne Brit Andreassen og Ellen Heber  
Arrangør: Mandal kommune

Dato: 21.08.01  
Tema: Lese- og skrivevansker i videregående skole. "Fra teori til praksis"  
Sted: Nordkjosbotn  
Timetall: 7  
Deltakertall: 25  
Målgruppe: Lærere i videregående skole  
Foreleser: Ellen Heber  
Arrangør: Nordkjosbotn videregående skole

Dato: 22.08.01  
Tema: "Gir Reform 97 dårligere lesere?" om begynneropplæring  
Sted: Skien  
Timetall: 6  
Deltakertall: 40  
Målgruppe: Lærere i 1-2 klasse  
Foreleser: Liv Engen  
Arrangør: Pedagogisk senter, Skien kommune

Dato: 23.08.01  
Tema: Læringsstrategier  
Sted: Høgskolen i Stavanger  
Timetall: 2  
Deltakertall: 200  
Målgruppe: Nye studenter  
Foreleser: Ellen Heber  
Arrangør: StOr i samarbeid med HiS

Dato: 23.08.01  
Tema: Å være student med lese- og skrivevansker  
Sted: Høgskolen i Stavanger  
Timetall: 1  
Deltakertall: 20  
Målgruppe: Studenter med lese- og skrivevansker  
Foreleser: Ellen Heber  
Arrangør: StOr i samarbeid med HiS

Dato: 27.08.01  
Tema: Læringsstrategier  
Sted: Fjell  
Timetall: 4  
Deltakertall: 30  
Målgruppe: Lærere i barneskolen  
Foreleser: Liv Engen  
Arrangør: Fjell kommune

Dato: 28.08.01  
Tema: Læringsstrategier  
Sted: Høgskolen i Stavanger  
Timetall: 2  
Deltakertall: 100  
Målgruppe: Nye studenter  
Foreleser: Ellen Heber  
Arrangør: StOr i samarbeid med HiS

Dato: 29.08.01  
Tema: Fra teori til praktiske konsekvenser for PP-tjenesten  
Sted: Stavanger  
Timetall: 2  
Deltakertall: 40  
Målgruppe: Spesialpedagoger og pedagogisk-psykologiske rådgivere  
Foreleser: Anne Brit Andreassen  
Arrangør: Samtak/fagteamet i Rogaland

Dato: 29.08.01  
Tema: Delemne 6, tospråklige elever, lesing, skriving og lese-skrivevansker  
Sted: Sarpsborg, Quality hotel  
Timetall: 6  
Deltakertall: 60  
Målgruppe: Spesialpedagoger og pedagogisk-psykologiske rådgivere  
Foreleser: Liv Bøyesen  
Arrangør: Samtak/fagteamet i Østfold

Dato: 05.09.01  
Tema: Lese- og læringsstrategier  
Sted: Karlsøy  
Timetall: 6  
Deltakertall: 25  
Målgruppe: Lærere i 1.- 4. klasse  
Foreleser: Liv Engen  
Arrangør: Karlsøy kommune

Dato: 06.09.01  
Tema: Lese- og skriveopplæring for tospråklige elever, begynneropplæring  
Sted: Oslo  
Timetall: 3  
Deltakertall: 50

Målgruppe: Lærere i Oslo-skolen, én og tospråklige samarbeidspartene prioritert.  
 Foreleser: Liv Bøyese  
 Arrangør: Skolesjefen i Oslo, gjennom Sefs, HiO

Dato: 06.09.01  
 Tema: Lese- og skriveopplæring for tospråklige elever, tekst- og samtaleanalyser  
 Sted: Oslo  
 Timetall: 3  
 Deltakertall: 50  
 Målgruppe: Lærere i Oslo-skolen, én og tospråklige samarbeidspartene prioritert.  
 Foreleser: Liv Bøyese  
 Arrangør: Skolesjefen i Oslo, gjennom Sefs, HiO

Dato: 15.09.01  
 Tema: Kartlegging av tospråklige elever  
 Sted: Høyskolen i Oslo  
 Timetall: 0,50  
 Deltakertall: 130  
 Målgruppe: Pedagogisk personale fra førskole til høgskole på konferanse  
 Foreleser: Liv Bøyese  
 Arrangør: Sefs (Senter for kompetanseutvikling i den flerkulturelle skolen)

Dato: 19.09.01  
 Tema: Læringsstrategier  
 Sted: Arendal  
 Timetall: 6  
 Deltakertall: 50  
 Målgruppe: Spesialpedagoger og pedagogisk-psykologiske rådgivere  
 Foreleser: Liv Engen  
 Arrangør: Samtak/fagteamet i Vest-Agder

Dato: 20.09.01  
 Tema: Delemne 6, tospråklige elever, lesing, skriving og lese-skrivevansker  
 Sted: Horten  
 Timetall: 2,5  
 Deltakertall: 30  
 Målgruppe: Spesialpedagoger og pedagogisk-psykologiske rådgivere  
 Foreleser: Liv Bøyese  
 Arrangør: Samtak/fagteamet i Vestfold

Dato: 24.09.01  
 Tema: Kartlegging og testing av tospråklige elever  
 Sted: Høyskolen i Oslo  
 Timetall: 1, 25  
 Deltakertall: 150 – 200  
 Målgruppe: Pedagogisk personale fra førskole til høgskole på konferanse  
 Foreleser: Liv Bøyese  
 Arrangør: Førskolelærerutdanninga ved HiO



Dato: 25.09.01  
Tema: Læringsstrategier  
Sted: Sundvollen hotell, Ringerike  
Timetall: 7  
Deltakertall: 25  
Målgruppe: Spesialpedagoger og pedagogisk-psykologiske rådgivere  
Foreleser: Liv Engen  
Arrangør: Samtak/fagteamet i Buskerud

Dato: 11.10.01  
Tema: Delemne 6, tospråklige elever, lesing, skriving og lese-skrivevansker  
Sted: Sundvollen hotell  
Timetall: Ca 5  
Deltakertall: 50  
Målgruppe: Spesialpedagoger og pedagogisk-psykologiske rådgivere, rektorer  
Foreleser: Liv Bøyesen  
Arrangør: Samtak/fagteamet i Buskerud

Dato: 16.10.01  
Tema: Samisk begynneropplæring – ordlesingsprosessen  
Sted: Tana  
Timetall: 4  
Deltakertall: 30  
Målgruppe: Lærere og spesialpedagoger samt veiledere  
Foreleser: Marit P. Oftedal  
Arrangør: Sametinget m.m.

Dato: 17.10.01  
Tema: Læringsstrategier  
Sted: Sundvolden hotell, Ringerike  
Timetall: 7  
Deltakertall: 30  
Målgruppe: Spesialpedagoger og pedagogisk-psykologiske rådgivere  
Foreleser: Liv Engen  
Arrangør: Samtak/fagteamet i Buskerud

Dato: 17.10 og 18.10.01  
Tema: Læringsstrategier/IKT og lese- og skrivevansker  
Sted: Loen  
Timetall: 10  
Deltakertall: 30  
Målgruppe: Spesialpedagoger og pedagogisk-psykologiske rådgivere  
Foreleser: Ellen Heber og Åke Olofsson  
Arrangør: Samtak/fagteamet i Sogn og Fjordane

Dato: 22.10 og 23.10.01  
Tema: Læringsstrategier  
Sted: Alta  
Timetall: 10  
Deltakertall: 30

Målgruppe: Lærere i grunnskolen  
 Foreleser: Liv Engen  
 Arrangør: Alta kommune/Læringsdagene i Alta

Dato: 31.10.01  
 Tema: Begynnerlesing/ABC-boka  
 Sted: Ålesund  
 Timetall: 4  
 Deltakertall: 150  
 Målgruppe: Spesialpedagoger og pedagogisk-psykologiske rådgivere og lærere på begynnertrinnet  
 Foreleser: Anne Elisabeth Dahle  
 Arrangør: Nørvasund skole, Ålesund

Dato: 31.10.01  
 Tema: Informasjons-/oppstartsmøte i forkant av lokalbasert utviklingsarbeid  
 Sted: Dombås  
 Timetall: 3  
 Deltakertall: 40  
 Målgruppe: Lærere i Dovre kommune  
 Foreleser: Ragnar Gees Solheim  
 Arrangør: Dovre kommune

Dato: 31.10.01  
 Tema: Informasjons-/oppstartsmøte i forkant av lokalbasert utviklingsarbeid  
 Sted: Dombås  
 Timetall: 2  
 Deltakertall: 8  
 Målgruppe: Medlemmer av prosjektgruppen i grunnskolen i Dovre  
 Foreleser: Ragnar Gees Solheim  
 Arrangør: Dovre kommune

Dato: 31.10.01  
 Tema: Informasjons-/oppstartsmøte i forkant av lokalbasert utviklingsarbeid  
 Sted: Dombås  
 Timetall: 2  
 Deltakertall: 40  
 Målgruppe: Foreldre til elever ved grunnskolen i Dovre kommune  
 Foreleser: Ragnar Gees Solheim  
 Arrangør: Dovre kommune

Dato: 05.11.01  
 Tema: Læringsstrategier  
 Sted: Drammen  
 Timetall: 7  
 Deltakertall: 25  
 Målgruppe: Spesialpedagoger og pedagogisk-psykologiske rådgivere  
 Foreleser: Liv Engen  
 Arrangør: Samtak/fagteamet i Buskerud

Dato: 07.11.01  
Tema: Lese- og skrivevansker og hva så?  
Sted: Stavanger  
Timetall: 3  
Deltakertall: 30  
Målgruppe: Spesialpedagoger og pedagogisk-psykologiske rådgivere  
Foreleser: Finn Egil Tønnessen  
Arrangør: Samtak/fagteamet i Rogaland

Dato: 08.11.01  
Tema: Begynnende leseopplæring  
Sted: Stord  
Timetall: 6  
Deltakertall: 40  
Målgruppe: Spesialpedagoger, pedagogisk-psykologiske rådgivere og lærere  
Foreleser: Liv Engen  
Arrangør: Forum for oppvekst i Sunnhordland

Dato: 12.11.01 og 13.11.01  
Tema: Lese- og skrivevansker hos voksne. Fra teori til tiltak  
Sted: Larvik  
Timetall: 13  
Deltakertall: 20  
Målgruppe: Ansatte i voksenopplæringen, på ungdomstrinnet og i PPT  
Foreleser: Ellen Heber  
Arrangør: Voksenopplæringen i Larvik

Dato: 13.11.01  
Tema: Oppstart av veiledningsgrupper  
Sted: Karasjok  
Timetall: 3  
Deltakertall: 50  
Målgruppe: Lærere, ansatte i PPT  
Foreleser: Ragnar Gees Solheim  
Arrangør: Sametinget, Opplæringsavdelingen

Dato: 14.11.01  
Tema: Lese- og skrivevansker hos barn og ungdom, og hva gjør vi?  
Sted: Flesland  
Timetall: 7  
Deltakertall: 30  
Målgruppe: Spesialpedagoger og pedagogisk-psykologiske rådgivere  
Foreleser: Ellen Heber  
Arrangør: Samtak/fagteamet i Hordaland

Dato: 15.11.01  
Tema: En inkluderende skole med blick for den enkelte. Eleven som sentrum i systemet på vei inn i fase 3.  
Sted: Røros  
Timetall: 3

Deltakertall: 100  
 Målgruppe: Spesialpedagoger og pedagogisk-psykologiske rådgivere  
 Foreleser: Anne Brit Andreassen  
 Arrangør: Samtak/fagteamet i Sør-Trøndelag

Dato: 15.11.01 og 16.11.01  
 Tema: Begynneropplæring / Kartleggingsprøvene / Kartleggingsprøvene i skole/  
 lærerperspektiv  
 Sted: Molde  
 Timetall: 12  
 Deltakertall: 45  
 Målgruppe: PP-tjenesten  
 Foreleser: Anne Brit Andreassen, Ragnar Gees Solheim og Anne Elisabeth Dahle  
 Arrangør: Samtak/fagteamet i Møre og Romsdal

Dato: 06.11.01  
 Tema: Delemne 6, tospråklige elever, lesing, skriving og lese-skrivevansker  
 Sted: Sundvollen hotell  
 Timetall: Ca 4, 5  
 Deltakertall: 50  
 Målgruppe: Spesialpedagoger og pedagogisk-psykologiske rådgivere, rektorer  
 Foreleser: Liv Bøyesen  
 Arrangør: Samtak/fagteamet i Buskerud

Dato: 12.12.01  
 Tema: Lese- og skrivevansker hos ungdom og voksne. Fra teori til tiltak  
 Sted: Førde  
 Timetall: 5  
 Deltakertall: 30  
 Målgruppe: Spesialpedagoger og pedagogisk-psykologiske rådgivere  
 Foreleser: Ellen Heber  
 Arrangør: Samtak/fagteamet i Sogn og Fjordane

#### C: Besøk på senteret

Dato: 08.01.01  
 Tema: Presentasjon av På sporet av ordet  
 Sted: Senter for leseforskning  
 Timetall: 3  
 Deltakertall: 12  
 Målgruppe: Lærere og ansatte i PPT, Sola kommune  
 Foreleser: Ellen Heber

Dato: 27.02.01  
 Tema: IKT og lese- og skrivevansker  
 Sted: Senter for leseforskning  
 Timetall: 3

Deltakertall: 10  
Målgruppe: Lærere ved Johannes VO  
Foreleser: Ellen Heber

Dato: 27.09.01  
Tema: Lese- og skriveopplæring for voksne  
Sted: Høgskolen i Stavanger  
Timetall: 5  
Deltakertall: 30  
Målgruppe: Voksenopplæringen i Ås /Lærere i voksenopplæringen  
Foreleser: Inger-Kristin Bjaalid, Egil Gabrielsen, Åke Olofsson, Åse Kari Hansen Wagner og Ellen Heber

#### D: Konferanser arrangert ved senter for leseforskning

Dato: 27.04.01  
Tema: Gir Reform –97 svakere lesere?  
Sted: Tjodhallen, Høgskolen i Stavanger  
Timetall: 8  
Deltakertall: 360  
Målgruppe: Lærere, ansatte i PPT, forskere, forfattere og forleggere og andre interesserte  
Foredrag/innlegg:

Liv Engen: Presentasjon av resultatene fra kartlegging av leseferdighet hos

#### 3. klassingene før og etter Reform 97

Anne Elisabeth Dahle: Leseopplæringen i endring, med fokus på lesebokas betydning

Turid Fosby Elsness, HiØ: ABC-boka og metoddebatten

Gerd Fredheim: Den første lese- og skriveopplæringen før og etter Reform 97

Egil Gabrielsen: Hvordan ivaretas temaet ”Den første lese- og skriveopplæringen” i lærerutdanningen

Anne Høigård, HiS: Den første lese- og skriveopplæringen som del av norskfaget i lærerutdanningen

Innlegg og debatt: stortingsrepresentantene Inge Lønning, H og Oddbjørg Starrfelt, Ap og forskningsleder, professor Peder Haug

Dato: 24.10 – 26.10.01

Tema: ”Hvordan skape gode begynnerlesere?”

Sted: Høgskolen i Stavanger

Timetall: 16 timer fordelt over tre dager

Målgruppe: Lærere, ansatte i PPT, forskere, forfattere og forleggere og andre interesserte.

Deltakertall: 360

Foredrag/innlegg:

Liv Engen: Presentasjon av resultatene fra 1. oppfølging med hensyn til kartlegging av leseferdighet i 3. klasse.

Bente Hagtvet, UiO: Tale og skrift før og rundt skolestart. Utvikling av språklige ferdigheter hos barn i 1. klasse

Åke Olofsson: Faktorer som predikerer mulige lese- og skrivevansker.

Liv Engen: Hva kjennetegner den gode begynneropplæringen.

Marit P. Oftedal: Lese- og skriveopplæring med fokus på ortografisk bevisstgjøring.

Pekka Niemi: Varifrån kommer 'resistant learners': motivation och läsning.

Karin Taube: Mestring av skriftspråket og selvbildet.

Astrid Lunde, PPT Nord Østerdal: Undervisning i en skole for alle, med blick for den enkelte.

Parallellforelesninger:

Tema 1: Lærebokas plass i leseopplæringen:

Anne Elisabeth Dahle, Synnøve Skjong, HiO, Vebjørn Skjelfjord

Tema 2: Metodevalg i leseopplæringen:

Turid Fosby Elsness, HiØ, Solveig-Alma H. Lyster, UiO, Lene Møller, Læseseminaret på Fredriksborg seminarium

Tema 3: Leseopplæring for elever med særskilte behov:

Ann-Mari Knivsberg, Åse Kari Hansen Wagner

Dato: 12.11.01

Tema: "Barns skriftspråklige ferdigheter - og hvordan de utvikles"

Sted: First Hotell Alstor, Stavanger

Timetall: 7

Deltakertall: 35

Målgruppe: Ansatte ved kompetansesentre, høyskoler, universitet samt ansatte i PPT og andre interesserte.

Foredrag/innlegg:

Pekka Niemi: "Tidlig prediktor av läsutveckling, växelverkan mellan mamma och barn."

Åke Olofsson: "Om konsten att skriva sitt eget namn – kan det säga något om läsutveckling?"

Stefan Samuelsson: "Det ärftliga og miljömässiga inflytande på barns tidige läs- och skrivinlärning".

Torleiv Høien: "Betydningen av fonologiske faktorer på leseforståelsen. Resultater fra en studie i 1. klasse."

Sven Strömqvist: "Tänka för att tala och tänka för att skriva – om språk utveckling i skolåldern."

Finn Egil Tønnessen: "Hvordan virker oppmerksomheten inn på lesingen?"